

SOSYAL GÜVENLİK KURUMU

**PERFORMANS  
PROGRAMI  
2019**

STRATEJİ GELİŞTİRME BAŞKANLIĞI



## BAKAN SUNUŐU



Cumhurbaşkanlığı hükümet sistemi ile birlikte Türkiye, idari olarak yepyeni bir yönetim modeline geçmiştir. Bu sistemle birlikte alınan kararlar hızla uygulanabilecek ve bürokratik engeller ortadan kaldırılmış olacaktır. Bu çerçevede 4 nolu Cumhurbaşkanlığı Kararnamesi ile Bakanlığımız idari yapısı da yeniden düzenlenmiş ve “Aile, Çalışma ve Sosyal Hizmetler Bakanlığı” olarak hizmet vermeye başlamıştır. Hizmet alanı genişleyen Bakanlığımızın en önemli ilgili kurumlarından biri de Sosyal Güvenlik Kurumudur. Sosyal Güvenlik Kurumu, doğrudan vatandaşımıza dönük yüzü ve dinamik yapısıyla kurulduğundan beri hayati hizmetler sunmaktadır.

Cumhurbaşkanlığının, yeni yaklaşım kapsamında tüm kamu kurum ve kuruluşlarının stratejik planlarının 2019-2023 dönemlerini kapsayacak şekilde yeniden düzenlenmesi talimatları doğrultusunda Sosyal Güvenlik Kurumunun da Stratejik Planı yenilenmiştir.

Yeni stratejik plan esas alınarak hazırlanan 2019 yılı Performans Programı stratejik planın uygulama aracı niteliğinde olacaktır. Performans Programında yer alan hedef ve göstergelerin gerçekleştirilmesi stratejik amaç ve hedeflere doğrudan katkıda bulunacaktır.

Emeği geçen tüm personele teşekkür eder, 2019 yılı Performans Programının başarı ile hayata geçirilmesi temennisiyle hayırlı olmasını dilerim.

**Zehra Zümrüt SELÇUK**

**Aile, Çalışma ve Sosyal Hizmetler Bakanı**

## ÜST YÖNETİCİ SUNUŞU



Sosyal Güvenlik Kurumu olarak vatandaşlarımıza en hızlı ve en kaliteli hizmeti verebilmek üzere çalışıyoruz. Kaliteli hizmetin ancak kurumsal yönetim anlayışıyla sürdürülebileceği inancı ile kurumsal strateji ve hedeflere önem vermekteyiz.

2019 yılında Kurum Stratejik Planı yeniden gözden geçirilerek kurumsal ihtiyaçlarımızı karşılayacak şekilde 2019-2023 dönemini kapsayan yeni Stratejik Plan Sayın Bakanımızın tensibiyle yürürlüğe girmiştir. Stratejik plan esas alınarak hazırlanan Performans programında 26 adet performans hedefi, hedeflere ne derecede ulaşıldığını ölçmek amacıyla 80 adet performans göstergesi ve hedeflere ulaşmak amacıyla yürütülecek 27 adet faaliyet yer almaktadır.

2019 yılı performans programının hazırlanmasında emeği geçen personelime teşekkür eder programın uygulanmasında başarılar dilerim.

**Dr. Mehmet Selim BAĞLI**  
**Sosyal Güvenlik Kurumu Başkanı**

## İÇİNDEKİLER

I. GENEL BİLGİLER.....	3
A. YETKİ, GÖREV VE SORUMLULUKLAR.....	3
B. TEŞKİLAT YAPISI.....	3
1. GENEL KURUL.....	4
2. YÖNETİM KURULU.....	5
3. BAŞKANLIK TEŞKİLATI.....	7
1. Emeklilik Hizmetleri Genel Müdürlüğü.....	7
2. Sigorta Primleri Genel Müdürlüğü.....	8
3. Genel Sağlık Sigortası Genel Müdürlüğü.....	8
4. Hizmet Sunumu Genel Müdürlüğü.....	9
5. Rehberlik ve Teftiş Başkanlığı.....	9
6. Aktüerya ve Fon Yönetimi Daire Başkanlığı.....	10
7. Strateji Geliştirme Başkanlığı.....	10
8. Personel Daire Başkanlığı.....	10
9. Destek Hizmetleri Daire Başkanlığı.....	10
10. İnşaat ve Emlak Daire Başkanlığı.....	10
11. Eğitim, Araştırma ve Geliştirme Merkezi Başkanlığı.....	11
12. Hukuk Müşavirliği.....	11
13. Basın ve Halkla İlişkiler Müşavirliği.....	11
4. ORGANİZASYON ŞEMASI.....	13
C. FİZİKSEL KAYNAKLAR.....	14
D. İNSAN KAYNAKLARI.....	16
II. PERFORMANS BİLGİLERİ.....	17
A. TEMEL POLİTİKA VE ÖNCELİKLER.....	17
1. YENİ EKONOMİK PROGRAM (ORTA VADELİ PROGRAM) (2019 - 2021)...	17
2. 2019 YILI CUMHURBAŞKANLIĞI YILLIK PROGRAMI.....	18
B. AMAÇ VE HEDEFLER.....	20
1. MİSYON.....	20
2. VİZYON.....	20
3. AMAÇ VE HEDEFLER.....	20
C. PERFORMANS HEDEF VE GÖSTERGELERİ İLE FAALİYETLER.....	22
D. İDARENİN TOPLAM KAYNAK İHTİYACI.....	76

İDARE PERFORMANS TABLOSU.....	77
TOPLAM KAYNAK İHTİYACI TABLOSU.....	81
III. EKLER.....	82
FAALİYETLERDEN SORUMLU HARCAMA BİRİMLERİNE İLİŞKİN TABLO ....	82

## I. GENEL BİLGİLER

### A. YETKİ, GÖREV VE SORUMLULUKLAR

Kurumun temel amacı; sosyal sigortacılık ilkelerine dayalı, etkin, adil, kolay erişilebilir, aktüeryal ve malî açıdan sürdürülebilir, çağdaş standartlarda sosyal güvenlik sistemini yürütmektir.

4 nolu Bakanlıklara Bağlı, İlgili, İlişkili Kurum ve Kuruluşlar İle Diğer Kurum ve Kuruluşların Teşkilatı Hakkında Cumhurbaşkanlığı Kararnamesi ile Kuruma tevdi edilen görevler şunlardır:

- Ulusal kalkınma strateji ve politikaları ile yıllık uygulama programlarını dikkate alarak sosyal güvenlik politikalarını uygulamak, bu politikaların geliştirilmesine yönelik çalışmalar yapmak.
- Hizmet sunduğu gerçek ve tüzel kişileri hak ve yükümlülükleri konusunda bilgilendirmek, haklarının kullanılmasını ve yükümlülüklerinin yerine getirilmesini kolaylaştırmak.
- Sosyal güvenliğe ilişkin konularda; uluslararası gelişmeleri izlemek, Avrupa Birliği ve uluslararası kuruluşlar ile işbirliği yapmak, yabancı ülkelerle yapılacak sosyal güvenlik sözleşmelerine ilişkin gerekli çalışmaları yürütmek, usulüne göre yürürlüğe konulmuş uluslararası andlaşmaları uygulamak.
- Sosyal güvenlik alanında eğitim, araştırma ve danışmanlık faaliyetleri yapmak ve yaptırmak, kamu idareleri arasında koordinasyon ve işbirliğini sağlamak.
- Mevzuat ile Kuruma verilen görevleri yapmak.

### B. TEŞKİLAT YAPISI

Sosyal Güvenlik Kurumu (SGK), Kuruma görev ve yetki veren diğer mevzuatın hükümlerini uygulamak üzere kamu tüzel kişiliğini haiz, idarî ve malî açıdan özerk, 5502 sayılı Sosyal Güvenlik Kurumuna İlişkin Bazı Düzenlemeler Hakkında Kanunda ve 4 nolu Bakanlıklara Bağlı, İlgili, İlişkili Kurum ve Kuruluşlar İle Diğer Kurum ve Kuruluşların Teşkilatı Hakkında Cumhurbaşkanlığı Kararnamesinin otuzuncu bölümünde hüküm bulunmayan durumlarda özel hukuk hükümlerine tâbi olarak kurulmuştur. Kurum, Aile, Çalışma ve Sosyal Hizmetler Bakanlığının ilgili kuruluşudur ve Kurumun merkezi Ankara'dadır.

Kurum, aşağıdaki organlardan oluşur:

- Genel Kurul
- Yönetim Kurulu
- Başkanlık

## 1. GENEL KURUL

Genel Kurul, Aile, Çalışma ve Sosyal Hizmetler Bakanının veya görevlendireceği bir yetkilinin başkanlığında;

(a) Sayıştay Başkanlığı, Millî Savunma Bakanlığı, İçişleri Bakanlığı, Hazine ve Maliye Bakanlığı, Sağlık Bakanlığı, Sanayi ve Teknoloji Bakanlığı, Ticaret Bakanlığı, Türkiye İş Kurumu Genel Müdürlüğü, Yurtdışı Türkler ve Akraba Topluluklar Başkanlığı ile öğretim üyeleri arasından Yükseköğretim Kurulu tarafından görevlendirilecek birer temsilciden,

(b) İş ve/veya sosyal güvenlik hukuku alanında Bakan tarafından belirlenecek iki öğretim üyesinden,

(c) Başkan, genel müdürler, Strateji Geliştirme Başkanı, Rehberlik ve Teftiş Başkanı ile Aktüerya ve Fon Yönetimi Daire Başkanından,

(ç) En fazla üyeye sahip ilk üç işveren sendikası konfederasyonları tarafından üye işveren sendikalarına bağlı işyerlerinde çalışan toplam işçi sayısı ile orantılı olarak belirlenen 9 temsilciden,

(d) En fazla üyeye sahip ilk üç işçi sendikası konfederasyonları tarafından üye sayılarına orantılı olarak belirlenen 9 temsilciden,

(e) En fazla üyeye sahip ilk üç kamu görevlileri sendikası konfederasyonları tarafından üye sayılarına orantılı olarak belirlenen 9 temsilciden,

(f) Tarımda kendi nam ve hesabına çalışanların üye olduğu kanunla kurulu kamu kurumu niteliğindeki en üst meslek kuruluşlarından en fazla üyeye sahip ilk üç kuruluş tarafından üye sayılarına orantılı olarak belirlenen 9 temsilciden, tarım dışında kendi nam ve hesabına çalışanların üye olduğu kanunla kurulu kamu kurumu niteliğindeki en üst meslek kuruluşlarından en fazla üyeye sahip ilk üç kuruluş tarafından üye sayılarına orantılı olarak belirlenen 9 temsilciden,

(g) Kurumdan aylık veya gelir almakta olanların üye olduğu en fazla üyeye sahip ilk üç kuruluş tarafından üye sayılarına orantılı olarak belirlenen 9 temsilciden,

(ğ) (ç), (d), (e) ve (f) bentleri dışında kalan ve kamu kurumu niteliğindeki en üst meslek kuruluşları tarafından görevlendirilecek birer temsilciden, oluşur.



## 2. YÖNETİM KURULU

Yönetim Kurulu bir karar organı olup, Kurumun en yüksek karar, yetki ve sorumluluğunu taşır. Yönetim Kurulu;

- (a) Başkan,
- (b) İki başkan yardımcısı,
- (c) Aile, Çalışma ve Sosyal Hizmetler Bakanlığını temsilen, Cumhurbaşkanınca atanan bir üye,
- (ç) Hazine ve Maliye Bakanlığını temsilen, Cumhurbaşkanınca atanan iki üye,
- (d) İşverenleri temsilen seçilecek bir üye,
- (e) İşçileri temsilen seçilecek bir üye,
- (f) Kamu görevlilerini temsilen seçilecek bir üye,
- (g) Tarımda kendi nam ve hesabına çalışanları temsilen seçilecek bir üye,
- (ğ) Kurumdan gelir veya aylık alanları temsilen seçilecek bir üye,
- (h) (g) bendi dışındaki kendi nam ve hesabına çalışanları temsilen seçilecek bir üye,

olmak üzere 12 üyeden oluşur. Başkan, Yönetim Kurulunun da başkanıdır.

## YÖNETİM KURULU ÜYELERİ



Dr. Mehmet Selim BAĞLI  
Başkan ve Yönetim Kurulu Başkanı



Cevdet CEYLAN  
Başkan Yardımcısı  
Yönetim Kurulu Üyesi



Sinan ÖZKAN  
Aile, Çalışma ve Sosyal Hizmetler  
Bakanlığı Temsilcisi



Murat CANGÜL  
Hazine ve Maliye Bakanlığı  
Temsilcisi



Başar AY  
İşverenler Temsilcisi



Salih KILIÇ  
İşçiler Temsilcisi



Hüseyin Rahmi AKYÜZ  
Kamu Görevlileri Temsilcisi



Ş. Şemsi BAYRAKTAR  
Tarımda Kendi Nam ve  
Hesabına Çalışanlar Temsilcisi



Kazım ERGÜN  
Kurumdan Gelir veya Aylık  
Alanlar Temsilcisi



Bendevi PALANDÖKEN  
Tarım Dışında Kendi Nam ve  
Hesabına Çalışanlar Temsilcisi

### 3. BAŞKANLIK TEŞKİLATI

Başkanlık teşkilâtı, merkez ve taşra teşkilâtından meydana gelir. Başkanlık merkez teşkilâtı hizmet birimlerinden meydana gelir.

Hizmet Birimleri:

- Emeklilik Hizmetleri Genel Müdürlüğü
- Sigorta Primleri Genel Müdürlüğü
- Genel Sağlık Sigortası Genel Müdürlüğü
- Hizmet Sunumu Genel Müdürlüğü
- Rehberlik ve Teftiş Başkanlığı
- Aktüerya ve Fon Yönetimi Daire Başkanlığı
- Strateji Geliştirme Başkanlığı
- Personel Daire Başkanlığı
- Destek Hizmetleri Daire Başkanlığı
- İnşaat ve Emlak Daire Başkanlığı
- Eğitim, Araştırma ve Geliştirme Merkezi Başkanlığı
- Hukuk Müşavirliği
- Basın ve Halkla İlişkiler Müşavirliği

Her bir genel müdürlük bünyesinde, Yönetim Kurulu kararı ile en fazla 11 adet daire başkanlığı kurulabilir.

#### 1. Emeklilik Hizmetleri Genel Müdürlüğü

Emeklilik Hizmetleri Genel Müdürlüğünün görevleri şunlardır:

- Sosyal güvenlik mevzuatında yer alan emeklilik işlemlerini yürütmek.
- Sigortalı ve hak sahiplerine yönelik hizmetlerin ve her türlü iletişimin hızlı ve etkin bir şekilde yürütülmesi için gerekli tedbirleri almak.
- 24/2/1968 tarihli ve 1005 sayılı Kanun, 28/5/1986 tarihli ve 3292 sayılı Kanun, 3/11/1980 tarihli ve 2330 sayılı Kanun, 28/2/1982 tarihli ve 2629 sayılı Kanun, 28/2/1985 tarihli ve 3160 sayılı Kanun, 12/4/1991 tarihli ve 3713 sayılı Kanun, 24/6/2008 tarihli ve 5774 sayılı Kanun, 16/12/1960 tarihli ve 168 sayılı Kanun hükümleri ile yılı bütçe kanunlarına ekli cetvellerde ve 2330 sayılı Kanuna atıfta bulunan diğer kanun hükümlerine göre bedeli Hazine tarafından karşılanmak suretiyle 5502 sayılı Kanunla devredilen Türkiye Cumhuriyeti Emekli Sandığı Genel Müdürlüğü tarafından yapılması gereken tazminat ve yardım işlemleri ile bu kanunlar kapsamında bulunan er, erbaş ve sivil görevlilere yönelik aylık ve diğer ödemeleri yapmak.
- Kısa vadeli sigorta kollarından sağlanan yardımlarla ilgili işlemleri yapmak.
- Yabancı ülkelerle yapılacak sosyal güvenlik sözleşmelerine ilişkin gerekli çalışmaları yürütmek.
- Mevzuatta yer alan ve görev alanına giren hususlarla ilgili iş ve işlemleri yapmak.
- Görev konusuyla ilgili uygulamaları izlemek ve geliştirmek.

- Sigortalı ve hak sahiplerini sosyal güvenlik mevzuatından doğan hakları ve ödevleri konusunda bilgilendirmek.
- Başkan tarafından verilecek benzer nitelikteki diğer görevleri yapmak.

## 2. Sigorta Primleri Genel Müdürlüğü

Sigorta Primleri Genel Müdürlüğünün görevleri şunlardır:

- Kurumun prim ve prime ilişkin diğer alacaklarının tahsilatını yapmak, tahsil edilemeyen prim ve prime ilişkin diğer alacakları gecikme süresi ve miktarına göre sınıflandırarak takibine öncelik vermek, süresi içerisinde tahsil edilemeyen prim ve prime ilişkin diğer alacaklar ile ilgili olarak borçlular hakkında gerekli idari ve icrai takibatı yapmak, bunlardan kaynaklanan davaların kadrolu veya vekâlet akdine dayanılarak çalıştırılan sözleşmeli avukatlarca yetkili mercilerde her derecede takip edilmesini, savunulmasını ve sonuçlandırılmasını sağlamak üzere Hukuk Müşavirliğine iletilmesini sağlamak.
- 25/08/1999 tarihli ve 4447 sayılı Kanun gereği tahsil edilmesi gereken işsizlik sigortası primlerinin tahsil ve takip işlemlerini yapmak.
- Yönetim Kurulunca gerekli görülen durumlarda Kurumun süresinde ödenmeyen prim ve prime ilişkin alacakları ile diğer kanunlarla tahsil ve takip yetkisi Kuruma verilen alacakların tahsilat işlemlerini, yapılan protokoller çerçevesinde kısmen veya tamamen kamu gelirlerinin toplanması ve takibinden sorumlu olan kamu idarelerinden hizmet almak suretiyle gerçekleştirmek.
- Kapsamda olduğu halde tescili yapılmayan sigortalıların, genel sağlık sigortalılarının ve işyerlerinin işlemlerini resen sonuçlandırmak, kayıt dışı çalışmanın önlenmesi amacıyla diğer kamu idareleri, bankalar, aracı kurumlar, oda, borsa, birlik ve meslek kuruluşları ve her türlü gerçek ve tüzel kişiyle sigortalılık ve işyeri denetimi, veri paylaşımı ve kontrolü konusunda işbirliği yapmak, projeler oluşturmak, geliştirmek ve uygulamak.
- İşverenleri sosyal güvenlik mevzuatından doğan hakları ve ödevleri konusunda bilgilendirmek.
- Mevzuatta yer alan ve görev alanına giren hususlarla ilgili iş ve işlemleri yapmak.
- Görev konusuyla ilgili uygulamaları izlemek ve geliştirmek.
- Başkan tarafından verilecek benzer nitelikteki diğer görevleri yapmak.

## 3. Genel Sağlık Sigortası Genel Müdürlüğü

Genel Sağlık Sigortası Genel Müdürlüğünün görevleri şunlardır:

- Sosyal güvenlik mevzuatında genel sağlık sigortası ile ilgili konularda verilen görevleri yapmak.
- Genel sağlık sigortalıları ile hak sahiplerinin hastalıklardan korunması amacıyla ilgili kamu idareleriyle kişisel koruyucu sağlık hizmetleri politikalarının tespitine ve etkin bir şekilde uygulanmasına katkı sağlamak.
- Genel sağlık sigortalıları ile hak sahiplerini ve işverenleri genel sağlık sigortası mevzuatından doğan hakları ve ödevleri konusunda her türlü iletişim araçları ile bilgilendirmek.
- Görev konusuyla ilgili uygulamaları izlemek ve geliştirmek.
- Başkan tarafından verilecek benzer nitelikteki diğer görevleri yapmak.

#### 4. Hizmet Sunumu Genel Müdürlüğü

Hizmet Sunumu Genel Müdürlüğünün görevleri şunlardır:

- Kurumun gerçek ve tüzel kişilere yönelik hizmet sunumunun kesintisiz olarak yerine getirilmesini sağlamak.
- Hizmet sunumuna ilişkin konularda performansın geliştirilmesine yönelik olarak ilgili birimler ile birlikte iş süreçlerini belirlemek, yürütülen işlerle ilgili verileri toplamak, analiz etmek, elde ettiği sonuçları ilgili birimlerle paylaşarak iş süreçlerini geliştirmek.
- Taşra teşkilâtı birimlerinin kurulması ve kapatılması ile ilgili iş ve işlemleri yürütmek.
- Kurum merkez ve taşra teşkilâtının her türlü bilişim hizmetlerini yürütmek.
- Sosyal güvenlik veri tabanını oluşturmak, diğer kamu idarelerinin veri tabanları ile entegrasyonunu sağlamak, sosyal güvenlik veri tabanı bilgilerinin güncelliğini sağlamak ve Kurum faaliyetlerinin etkililiğini artıracak şekilde kullanıma sunmak.
- Kurum için gerekli yazılım ve donanım altyapılarını plânlamak, geliştirmek, kurmak, işletmek, yenilemek, bu altyapıların güvenliğini ve sürekliliğini sağlamak üzere gerekli önlemleri almak.
- Görev konusuyla ilgili uygulamaları izlemek ve geliştirmek.
- Başkan tarafından verilecek benzer nitelikteki diğer görevleri yapmak.

#### 5. Rehberlik ve Teftiş Başkanlığı

Rehberlik ve Teftiş Başkanlığı, Başkan adına aşağıdaki rehberlik ve teftiş görevlerini yapar:

- Sosyal güvenliğe ilişkin hükümlerin uygulanmasını; usûlsüzlükleri önleyici, eğitici ve rehberlik yaklaşımını ön plâna çıkararak bir anlayışla denetlemek.
- Kayıt dışı istihdamı önlemek, sosyal sigorta suiistimalleri ile mücadele etmek, bu amaçla sektörel analizlere dayalı denetimleri yürütmek ve bu konularda alınması gerekli tedbirleri önermek.
- Prim ödeme yükümlülerini gruplar ve sektörler itibarıyla analiz etmek, denetlenecek sektörleri her yıl için belirlenecek risk değerlendirme kriterlerine göre sınıflandırmak suretiyle riskli sektörlerin denetimine öncelik vermek.
- Görevleriyle ilgili her türlü kayıt ve belgeleri incelemek, ilgililerden bilgi istemek ve toplamak.
- İşin yürütümü açısından gerekli olan asgarî işçilik tutarını tespit etmek.
- Yıl boyunca müfettişler tarafından düzenlenen raporların sonuçlarını değerlendirmek, raporlar hakkında istatistikî bilgiler ile birlikte uygulamadaki sorunlara ve yapılması gereken mevzuat değişikliklerine ilişkin öneriler sunmak.
- Kurumun merkez ve taşra teşkilâtı ile personelinin idarî, malî ve hukukî işlemleri hakkında teftiş, inceleme ve soruşturma yapmak, sosyal güvenlik mevzuatının verdiği yetkiye dayanarak Kurumla sözleşme yapmış gerçek ve tüzel kişiler hakkında ise inceleme ve soruşturma yapmak.
- Müfettişler tarafından yapılacak denetimlere ilişkin yöntem ve teknikleri geliştirmek, standart ve ilkelerin oluşturulmasını sağlamak, denetim rehberleri hazırlamak, denetimlerin etkililiğini ve verimliliğini artırıcı tedbirleri almak, bu konuda görüş ve öneriler sunmak.
- Başkan tarafından verilecek benzer nitelikteki diğer görevleri yapmak.

## 6. Aktüerya ve Fon Yönetimi Daire Başkanlığı

Aktüerya ve Fon Yönetimi Daire Başkanlığının görevleri şunlardır:

- Kurumun nakit ve benzeri varlıklarını finansal araçlar vasıtasıyla değerlendirmek.
- Nüfus yapısı ve finansman yönünden kısa, orta ve uzun vadeli aktüeryal esaslara göre projeksiyonlar yapmak, finansman, fon yönetimi ve aktüerya ile ilgili her türlü istatistikî bilgiyi derlemek, bu bilgileri değerlendirerek sonuçlarını ilgili birimlere bildirmek.
- Tahsilat ve ödemelerin hızlı, güvenli ve düşük maliyetle yapılması hususunda banka ve diğer finansal kuruluşlarla protokol yapmak.
- Finansman kaynakları ile yapılmakta olan ödemelerden yararlanma şartları ve yardım tutarları arasındaki ilişkiyi inceleyerek teknik bilânçoyu hazırlamak.
- Başkan tarafından verilecek benzer nitelikteki diğer görevleri yapmak.

## 7. Strateji Geliştirme Başkanlığı

Strateji Geliştirme Başkanlığının görevleri şunlardır:

- 10/12/2003 tarihli ve 5018 sayılı Kamu Malî Yönetimi ve Kontrol Kanunu, 22/12/2005 tarihli ve 5436 sayılı Kanun ve diğer mevzuatla strateji geliştirme ve mali hizmetler birimlerine verilen görevleri yapmak.
- Başkan tarafından verilen diğer görevleri yapmak.

## 8. Personel Daire Başkanlığı

Personel Daire Başkanlığının görevleri şunlardır:

- Kurumun insan gücü plânlaması ve politikası konusunda çalışmalar yapmak, tekliflerde bulunmak.
- Kurum personelinin atama, nakil, sicil, terfi, ücret, emeklilik ve benzeri özlük işlemlerini yürütmek.
- Başkan tarafından verilecek benzer nitelikteki diğer görevleri yapmak.

## 9. Destek Hizmetleri Daire Başkanlığı

Destek Hizmetleri Daire Başkanlığının görevleri şunlardır:

- Kurum hizmetlerinin gerektirdiği mal ve hizmetlere ilişkin satın alma ve taşınırlara ilişkin satma, satın alma, kiralama, bakım ve onarım, arşiv, idarî ve malî hizmetleri yürütmek.
- Taşınırların kayıtlarını tutmak.
- Kurum sivil savunma ve seferberlik hizmetlerini plânlamak ve yürütmek.
- Başkan tarafından verilecek benzer nitelikteki diğer görevleri yapmak.

## 10. İnşaat ve Emlak Daire Başkanlığı

İnşaat ve Emlak Daire Başkanlığının görevleri şunlardır:

- Taşınmazlara ilişkin her türlü satım, yapma, yaptırma, bakım, onarım ve tadilat işlerini yürütmek.

- Kurumun ihtiyaç duyduğu hizmet binalarını kiralamak, satın almak, yapmak/yaptırmak veya kurumun mülkiyetinde bulunan arazi, arsa ve binaların devri karşılığında ve/veya Kurum bütçesinin ilgili tertiplerine bu amaçla konulan ödeneklerden, düzenlenen protokol çerçevesinde Kamu kurum ve kuruluşları ile Kurum iştiraklerine doğrudan yaptırmak, iş ve işlemlerini yürütmek.
- Kurum gayrimenkul ve demirbaşlarını sigorta yapmak, kiraya vermek, işletmek, Kamu kurumları arasında taşınmaz ve aynı hak devri ile Kuruma yapılacak gayrimenkul bağış işlemlerinin yürütülmesinde mevzuata yönelik değerlendirmeleri, teknik ekonomik etütleri ve rantabilite hesaplarını yapmak, izlemek, her aşamada takip etmek ve yürütmek.
- Kurum gayrimenkul ve demirbaşlarının bakım ve onarım işlerini yürütmek.
- Kurum iştiraklerine ait gayrimenkullerle ilgili iş ve işlemleri yürütmek, izlemek, denetlemek ve gerekli önlemler hakkında önerilerde bulunmak.
- Başkan tarafından verilecek benzer nitelikteki diğer görevleri yapmak.

### **11. Eğitim, Araştırma ve Geliştirme Merkezi Başkanlığı**

Eğitim, Araştırma ve Geliştirme Merkezi Başkanlığının görevleri şunlardır:

- Sosyal güvenliğe ve sağlık sigortasına ilişkin alanlarda ulusal ve uluslararası düzeyde araştırma, eğitim, inceleme, yayın ve danışmanlık faaliyetleri yapmak ve yaptırmak.
- Kurumsal kapasitenin artırılmasına yönelik hizmet içi eğitim programını hazırlamak ve görevde yükselme sınavlarında başarılı olan personeli özel eğitim programı hazırlayarak eğitmek.
- Kurum personelinin eğitim planını hazırlamak, uygulamak ve değerlendirmek.
- Sosyal güvenlik ekonomisi ve finansmanı alanında gelişmeleri takip etmek.
- Sosyal güvenlik mevzuatına ilişkin sertifika programları hazırlamak.
- Üniversite ve araştırma enstitüleri ile iş birliği yaparak veya hizmet satın alınması suretiyle eğitim programları, araştırma, geliştirme çalışmaları yapmak veya yaptırmak.
- Kamu kurum ve kuruluşlarına, tüzel kişi ve kurumlara sosyal güvenlik konularında eğitim vermek, seminer ve konferans düzenlemek.
- İkili sosyal güvenlik sözleşmesi bulunan ülkelerdeki dış temsilcilikler ve ilgili kurum ve kuruluşlarla eğitim, seminer, staj ve personel değişimi çalışmalarını yürütmek.
- Başkan tarafından verilecek benzer nitelikteki diğer görevleri yapmak.

### **12. Hukuk Müşavirliği**

Hukuk Müşavirliğinin görevleri şunlardır:

- 26/9/2011 tarihli ve 659 sayılı Kanun Hükmünde Kararname hükümlerine göre hukuk birimlerine verilen görevleri yapmak.
- Başkan tarafından verilen diğer görevleri yapmak.

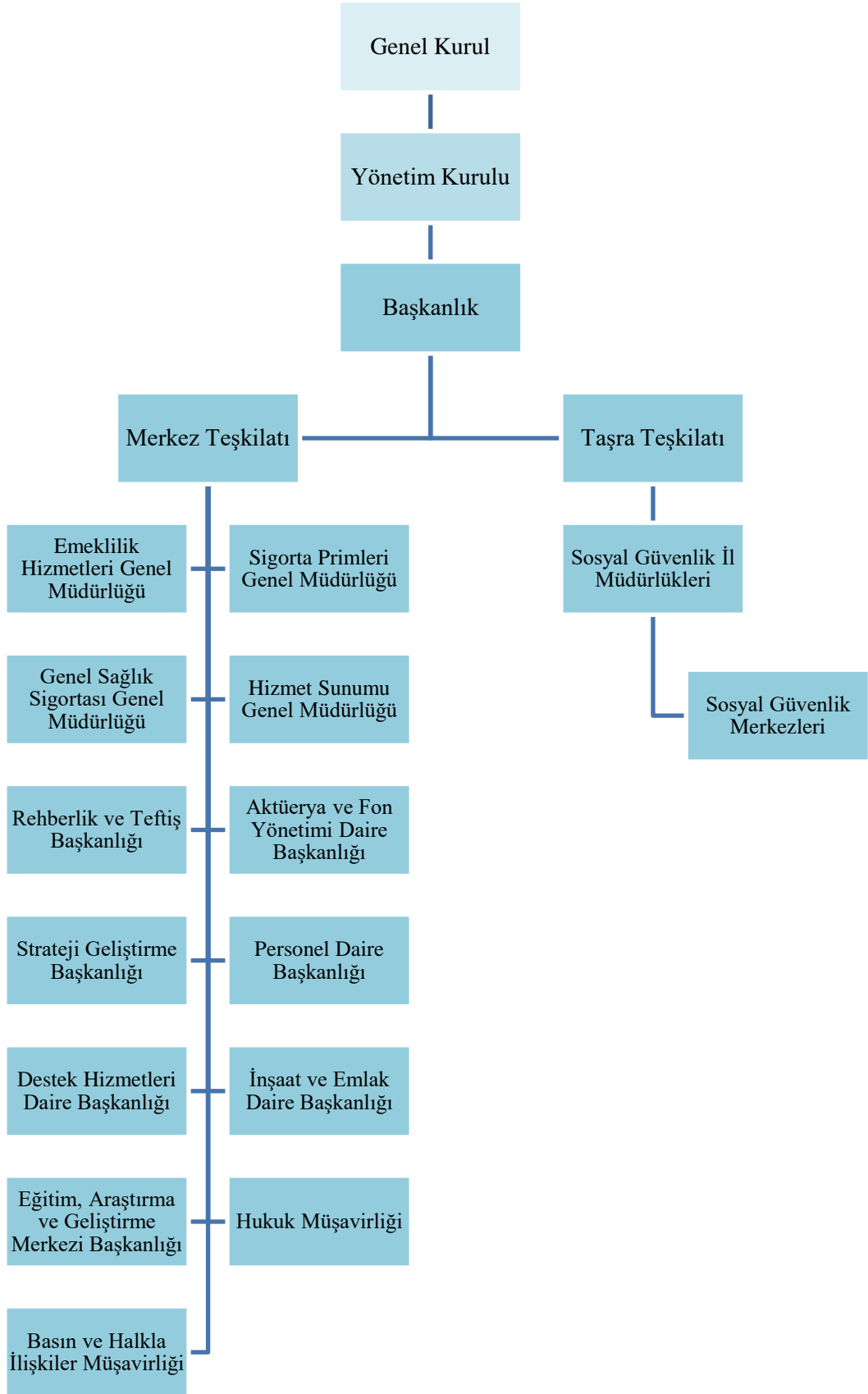
### **13. Basın ve Halkla İlişkiler Müşavirliği**

Basın ve Halkla İlişkiler Müşavirliğinin görevleri şunlardır:

- Basın ve halkla ilişkilerle ilgili faaliyetleri plânlamak ve bu faaliyetlerin belirlenecek usûl ve ilkelere göre yürütülmesini sağlamak.
- 9/10/2003 tarihli ve 4982 sayılı Bilgi Edinme Hakkı Kanununa göre yapılacak bilgi edinme başvurularını etkin, süratli ve doğru bir şekilde sonuçlandırmak üzere gerekli tedbirleri almak.
- Başkan tarafından verilecek benzer nitelikteki diğer görevleri yapmak.



#### 4. ORGANİZASYON ŞEMASI



## C. FİZİKSEL KAYNAKLAR

31/12/2018 tarihi itibarıyla Kurumumuz taşınmazlarına ilişkin bilgiler aşağıdaki tabloda yer almaktadır.

BİNALAR	ADEDİ
Arsa	562
Hizmet Binası	316
Lojman	67
Rant Tesisi	489
Kamp Dinlenme Tesisi	4
Misafirhane	6
Arşiv	122
Kreş	1

- Kurumumuz gayrimenkulleri; hibe, bağış, prim borcuna karşılık satın alma ve 2942 sayılı Kamulaştırma Kanununun ilgili maddelerine göre ihtiyaçların karşılanması amacıyla kamulaştırma yoluyla temin edilmektedir.
- Kurumumuz gayrimenkulleri; niteliklerine göre Kurum ihtiyaçlarında kullanılmakta olup, kullanım amacı ve değişiklikleri Yönetim Kurulunun onayına tabidir.
- Hizmet binaları yapımı ve büyük onarım işleri her yıl yayımlanmakta olan Yatırım Programı Hazırlama Rehberi'ndeki hususlar dikkate alınarak gerçekleştirilmektedir.

31/12/2018 tarihi itibarıyla Kurumumuzun mevcut taşıtları aşağıdaki tabloda yer almaktadır.

TAŞIT	ADEDİ
Otomobil	120
Otobüs	2
Minibüs/Midibüs	154
Minivan/Van	11
Kamyon/Kamyonet/Pick-up	23
Bisiklet/Motorlu Bisiklet	2
Konteyner	15

31/12/2018 tarihi itibariyle Kurumumuzun mevcut büro makineleri aşağıdaki tabloda yer almaktadır.

BÜRO MAKİNELERİ	ADEDİ
Masaüstü Bilgisayar	31.577
Dizüstü Bilgisayar	3.502
Yazıcı	16.431
Tarayıcı	7.473
Switch	4.141
Router	540

Kurum bünyesinde, gerek Kurum içinde gerekse vatandaşlarımızın hizmetine sunulan yaklaşık 500 web uygulaması bulunmaktadır. Bu uygulamalara Medula Hastane, Medula Eczane, E-bildirge, Mosip, Güvence, Emektar, İşveren, Tahsis gibi uygulamalar örnek olarak gösterilebilir.

Gelişen ve büyüyen Türkiye’de Sosyal Güvenlik Kurumu da bu değişime paralel olarak kendini yenilemektedir. Kurumumuz niteliği itibariyle sağlık, sigorta ve çalışma başta olmak üzere birçok alanda yapılan kanun, ikincil mevzuat ve düzenlemelerden etkilenmekte ve bu düzenlemeleri hızlıca sisteme uyarlaması gerekmektedir. Bu bakımdan bilgi işlem alt yapısı, 7/24 çalışabilirliği sağlayacak ve izleme/müdahale yapılabilecek nitelikte yapılandırılmıştır. Böylece yeni gelişmelere çok kısa zamanda teknolojik olarak uygun ortam hazırlanmaktadır.

Çok yaygın kitlelere hizmet vermekte olan Kurumumuzda sürekli olarak yeni projeler geliştirilmekte ve teknolojik olarak her yönden gelişmiş, hızlı ve sürekli sistem alt yapısı oluşturulmaktadır.

Kurumumuzda vatandaşlara sunulan hemen hemen tüm hizmetler bilişim sistemlerimiz üzerinden yürütülmektedir. Hizmetlerin sağlıklı, hızlı, güvenli olması ve bu hizmetlere her yerden erişilebilmesi için teknolojiden her alanda sonuna kadar yararlanılmaktadır.

Modern çağın gereksinimlerine uygun olarak gerek yurt içi gerekse yurt dışı teknolojik gelişmeler sürekli takip edilmektedir. Kurumumuz yapısına entegre edilmesi mümkün olan projeler tespit edilip hızlıca değerlendirilmektedir. Kurum bilişim alt yapısında sadece donanım ve yazılım olarak değil insan kaynağı olarak da yatırımlar yapılmakta Kurum teknik personeli kapasitesinin üst düzeylerde tutulması için gerekli faaliyetlere çok önem verilmektedir.

Kurumumuz e-devlet uygulamaları vatandaş memnuniyetinin artırılmasında oldukça önemlidir. Kurumumuz e-devlet hizmetleri kapsamında 2018 yılsonu itibarıyla sağlık, sigorta ve emeklilik hizmetlerini içeren 127 uygulama aktif olarak kullanılmaktadır. E-devlet uygulamaları sayesinde en az hata ile en hızlı sonuç alınmaktadır.

Sosyal Güvenlik Kurumu bilişim alt yapısında çalışan uygulamalar direkt olarak tüm vatandaşlarımızı ilgilendirdiği için meydana gelebilecek en ufak bir hata, gecikme ya da siber saldırı maddi olarak ölçülemeyecek zararlar verebilmektedir. Dolayısı ile alanında uzman

personel ve teknolojik açıdan güçlü cihazların sürekli olarak Kurum bünyesinde bulunması, siber güvenlik alanında yatırımların yapılması ve teknolojik gelişmelere paralel olarak ilgili personellerin gerekli eğitimleri zamanında alması önem arz etmektedir.

#### D. İNSAN KAYNAKLARI

Kurum organizasyon yapısı ve görev dağılımı çerçevesinde giderek artan hizmetlerin aksamadan yürütülebilmesi için personelin birimler arasında hizmet gerekleri de dikkate alınarak adil ve dengeli dağılımının yapılması, ilerleme ve yükselmelerde objektif kıstasların belirlenerek bilginin ve mesleki yeterliliğin esas alınmasına ilişkin düzenlemelerin iyileştirilmesi, insan kaynakları bilişim hizmetlerinin kurumsal ihtiyaçları etkin, verimli ve güvenli bir şekilde karşılamasını sağlayacak şekilde geliştirilmesi, mevcut personelin nitelik ve nicelik bakımından analizinin yapılarak eksikliklerin tespit edilmesi, verilecek eğitimler ile personelin bilgi ve yetkinliklerinin artırılması hedeflenmektedir.

31/12/2018 tarihi itibarıyla Kurumda çalışan personele ilişkin bilgileri içeren tablolara aşağıda yer verilmiştir.

MERKEZ-TAŞRA DAĞILIMI	Memur	Sözleşmeli Personel	İşçi	Toplam
Merkez Teşkilatı	3.862	448	955	5.265
Taşra Teşkilatı	22.604	286	5.288	28.178
<b>TOPLAM</b>	<b>26.466</b>	<b>734</b>	<b>6.243</b>	<b>33.443</b>

ÖĞRENİM DURUMUNA GÖRE DAĞILIM	İlköğretim	Ortaöğretim	Ön lisans	Lisans ve üstü	Toplam
Personel sayısı	3.294	7.802	3.965	18.382	<b>33.443</b>
Yüzdesi	%10	%23	%12	%55	<b>%100</b>

YAŞ VE CİNSİYETE GÖRE DAĞILIM	18-23	24-29	30-35	36-41	42-47	48-53	54-59	60-65	Toplam
Erkek	212	2.160	4.401	4.050	3.674	3.301	2.110	660	<b>20.568</b>
Kadın	136	1.840	3.230	2.287	2.466	2.030	725	161	<b>12.875</b>
Toplam	<b>348</b>	<b>4.000</b>	<b>7.631</b>	<b>6.337</b>	<b>6.140</b>	<b>5.331</b>	<b>2.835</b>	<b>821</b>	<b>33.443</b>

## II. PERFORMANS BİLGİLERİ

### A. TEMEL POLİTİKA VE ÖNCELİKLER

#### 1. YENİ EKONOMİK PROGRAM (ORTA VADELİ PROGRAM) (2019 - 2021)

2019-2021 dönemi yeni ekonomi program (orta vadeli program) 20 Eylül 2018 tarihli ve 30541 sayılı Resmi Gazetede yayımlanmıştır. Yeni ekonomik programda sosyal güvenliğe ilişkin aşağıdaki hedefler yer almaktadır:

Kamu Maliyesi:

- Mali açıdan sürdürülebilirliği sağlamak ve kamu maliyesine olan yükü azaltmak amacıyla sosyal sigorta sistemi yeniden düzenlenecektir.

Büyüme ve İstihdam:

- Kayıtlı istihdamın teşvikine yönelik olarak, veri analizine dayalı risk odaklı denetim faaliyetleri yaygınlaştırılacak, kayıt dışılığın yaygın olduğu sektörler öncelikli olmak üzere, yönlendirici ve rehberlik edici denetim faaliyetleri artırılacaktır. Kayıt dışı istihdamla mücadele konusunda ilgili kurumlarla iş birliği yapılacak ve teknolojik altyapının entegrasyonu sağlanarak denetim sistemleri etkinleştirilecektir.
- İstihdam teşviklerinin etki analizi yapılacak, teşviklerin ihtiyaçlara göre yeniden tasarlanması sağlanacaktır.
- Vergi, prim ve diğer kamu alacaklarına ilişkin yapılandırmaya gidilmeyecektir.

## 2. 2019 YILI CUMHURBAŞKANLIĞI YILLIK PROGRAMI

Cumhurbaşkanlığı Yıllık Programı 27 Ekim 2018 tarihli ve 30578 sayılı Resmi Gazetede yayımlanmıştır. Yıllık programda, 10. Kalkınma planıyla ilişkili olarak sosyal güvenliğe ilişkin politika ve tedbirleri içeren “2019 yılı Cumhurbaşkanlığı Yıllık Program Politika ve Tedbirleri” tablosu aşağıda yer almaktadır.

2019 YILI CUMHURBAŞKANLIĞI YILLIK PROGRAM POLİTİKA VE TEDBİRLERİ					
Politika	Sorumlu Kuruluş	Tedbirler	İşbirliği Yapılacak Kuruluşlar	Yapılacak İşlem ve Açıklama	Tamamlanma Dönemi/Süre
Sosyal güvenlikte hak ve prim geliri kayıplarına yol açan kayıt dışılıkla etkin mücadele kapsamında, denetime, koordinasyona, bilişim altyapısına ve bilinçlendirme faaliyetlerine önem verilecektir. (Kalkınma Planı p.328)	SGK	Tedbir 130. SGK denetim mekanizmaları güçlendirilerek sosyal sigorta sistemi gelirlerindeki kayıp ve kaçaklar azaltılacaktır.	Aile, Çalışma ve Sosyal Hizmetler Bakanlığı, Çevre ve Şehircilik Bakanlığı, Hazine ve Maliye Bakanlığı, Sanayi ve Teknoloji Bakanlığı, Ticaret Bakanlığı, Strateji ve Bütçe Başkanlığı, İŞKUR, İlgili Kamu Kurum ve Kuruluşları ile Meslek Örgütleri	İlgili kurumlarla veri paylaşımı protokolleri imzalanarak elektronik ortamda alınan verilerin kapsamı genişletilecek, kurumlardan alınan verilerden de yararlanılarak yapılacak analizler neticesinde riskli olduğu belirlenen sektör ve işyerlerine yönelik planlı ve risk odaklı denetimler yaygınlaştırılacaktır. Ayrıca, ücreti eksik bildirilen kalifiye mesleklerdeki kişilerin meslek kodu uygulamasından faydalanarak tespitine yönelik çalışmalara devam edilecektir. Belirlenecek sektörlerde kayıtlı istihdam konusunda rehberlik ve bilgilendirme eğitimi yapılacaktır. Sosyal güvenlik denetmenlerince yapılan denetimlerin tek bir elektronik altyapı üzerinden takibini sağlamak amacıyla Elektronik Denetim Takip Sisteminin kurulması sağlanacaktır.	Aralık Sonu
Sosyal güvenlikte hak ve prim geliri kayıplarına yol açan kayıt dışılıkla etkin mücadele kapsamında, denetime, koordinasyona, bilişim altyapısına ve bilinçlendirme faaliyetlerine önem verilecektir. (Kalkınma Planı p.328)	SGK	Tedbir 131. SGK'dan haksız gelir/aylık alınmasını önlemeye yönelik tedbirler alınacaktır.		Mevcut veri altyapısında, veri madenciliği teknikleriyle, sahtecilik analizleri ve büyük veri analizleri gerçekleştirilecektir.	Aralık Sonu
Sosyal güvenlik mevzuatı sade ve anlaşılır bir yapıya kavuşturulacak, kişileri sistemden uzaklaştıran bürokratik formaliteler azaltılacaktır. (Kalkınma Planı p.329)	SGK	Tedbir 132. Sosyal güvenlik mevzuatı sadeleştirilecektir.	Aile, Çalışma ve Sosyal Hizmetler Bakanlığı, Hazine ve Maliye Bakanlığı, Strateji ve Bütçe Başkanlığı	Bireylerin sosyal güvenliğe ilişkin hak ve yükümlülüklerini doğrudan mevzuata başvurarak anlayabilmelerini kolaylaştırmak için öncelikli olarak belirlenecek konulardan başlamak üzere mevzuat sadeleştirmesine yönelik çalışmalar yürütülecektir. Bu kapsamda SGK mevzuatı tek bir ekranda birleştirilerek e-Mevzuat sistemi oluşturulacak ve mevzuatın anlaşılabilir, hızlı ve kolay erişilebilir hale getirilmesi sağlanacaktır.	Aralık Sonu
Sosyal güvenlik mevzuatı sade ve anlaşılır bir yapıya kavuşturulacak, kişileri sistemden uzaklaştıran bürokratik formaliteler azaltılacaktır. (Kalkınma Planı p.329)	SGK	Tedbir 133. Kolay işverenlik uygulaması yaygınlaştırılacaktır.	İlgili Kamu Kurum ve Kuruluşları ile Meslek Örgütleri	Ev hizmetlerinde çalışan sigortalılarda olduğu gibi apartman ve işhanı görevlilerinin işverenlerine ve kolay işverenlik kapsamında işyeri bildirgesi, aylık prim ve hizmet belgesi vermek yerine bir form ile SGK'ya bildirimde bulunabilmeleri imkânı veren uygulamanın hayata geçirilmesine yönelik olarak ikincil mevzuat hazırlanacaktır. Bu kapsamda gerekli yazılım altyapısı oluşturulacaktır.	Aralık Sonu
Kişilerin sosyal güvenliğe ilişkin hak ve yükümlülüklerinden haberdar olmaları, iş ve işlemlerini yürütürken kullanacakları erişim kanallarını tanımları sağlanacak ve bu kanalların erişilebilirlikleri artırılacaktır. (Kalkınma Planı p.330)	SGK	Tedbir 134. Sigortalı nüfusun yükseltilmesi kapsamında sosyal güvenliğe ilişkin hak ve yükümlülükler konusunda farkındalık artırılacaktır.	Milli Eğitim Bakanlığı, Diyanet İşleri Başkanlığı, Üniversiteler, İlgili Kamu Kurum ve Kuruluşları, Meslek Örgütleri ve İlgili STK'lar	Prime esas kazancı belirli seviyenin üzerinde azalan sigortalılar SMS yoluyla bilgilendirilecektir. Yapılacak analizler sonucunda riskli olduğu tespit edilen işverenlere bilgilendirici rehberlik ziyaretleri gerçekleştirilecektir.	Aralık Sonu

Kişilerin sosyal güvenliğe ilişkin hak ve yükümlülüklerinden haberdar olmaları, iş ve işlemlerini yürütürken kullanacakları erişim kanallarını tanımları sağlanacak ve bu kanalların erişilebilirlikleri artırılabilecektir. (Kalkınma Planı p.330)	SGK	Tedbir 135. Çalışma gücünü ve meslekte kazanma gücünü kaybeden sigortalılar için mesleki rehabilitasyon uygulaması hayata geçirilecektir.	Aile, Çalışma ve Sosyal Hizmetler Bakanlığı	İlgili kurum/kuruluşlarla birlikte çalışılarak hazırlanacak mevzuat doğrultusunda mesleki rehabilitasyon uygulamasına başlanacaktır.	Aralık Sonu
Kişilerin sosyal güvenliğe ilişkin hak ve yükümlülüklerinden haberdar olmaları, iş ve işlemlerini yürütürken kullanacakları erişim kanallarını tanımları sağlanacak ve bu kanalların erişilebilirlikleri artırılabilecektir. (Kalkınma Planı p.330)	SGK	Tedbir 136. Sigortalıların maluliyet durumlarıyla ilgili bildirim sistemi geliştirilecektir.	Sağlık Bakanlığı	Kurum tarafından değerlendirilen maluliyet raporlarının elektronik ortamda alınmasına yönelik altyapı oluşturulacaktır.	Aralık Sonu
Tıbbi ve ekonomik değerlendirme çalışmalarını dikkate alan bir geri ödeme sistemi oluşturulacak geri ödeme kapsamında olmayan sağlık hizmetlerinin sağlanması için tamamlayıcı sağlık sigortacılığı teşvik edilecektir. (Kalkınma Planı p.332)	SGK	Tedbir 137. Tanı İlişkili Gruplara (TİG) dayalı geri ödeme yönteminin yaygınlaştırılması kapsamında pilot çalışmalara başlanacaktır.	Sağlık Bakanlığı, İlgili Kamu Kurum ve Kuruluşları	SGK bünyesinde TİG'e yönelik geri ödeme altyapısı oluşturulacak, pilot çalışma yapılacak hastanelerden gelecek olan TİG verilerinin mevcut ödeme yöntemiyle karşılaştırılmalı çalışması yapılacaktır.	Aralık Sonu
Ülkenin Ekonomik ve sosyal yapısını destekleyecek şekilde seçici bir yaklaşımla nitelikli yabancı işgücü artırılacak ve yabancı kaçak işçi sayısı azaltılacaktır. (Kalkınma Planı p.354)	Aile, Çalışma ve Sosyal Hizmetler Bakanlığı	Tedbir 147. Kayıt dışı yabancı işgücü istihdamının önlenmesi için öncelikli olarak Geçici Koruma Kapsamındaki sığınmacılara yönelik bilgilendirme ve bilinçlendirme faaliyetleri artırılabilecektir.	Aile, Çalışma ve Sosyal Hizmetler Bakanlığı, Dışişleri Bakanlığı, Hazine ve Maliye Bakanlığı, Göç İdaresi Genel Müdürlüğü, SGK	Kayıt dışı yabancı istihdamla mücadele kapsamında çalışma izni sürecine dair bilgi sahibi olmayan yabancılara ve işverenlere yönelik kamu kurum ve kuruluşlarının bilgilendirilme faaliyetleri çeşitlendirilecektir.	Aralık Sonu
Sağlık hizmetleri ve harcamalarında sürdürülebilirlik dikkate alınarak ilaç ve tedavi harcamalarında akılcı hale getirilecektir.(Kalkınma Planı p.558)	Aile, Çalışma ve Sosyal Hizmetler Bakanlığı	Tedbir 240. SGK ile protokolü olan üniversite hastanelerinde, kamu hastanelerinde ve sözleşmeli eczanelerde Biyometrik Kimlik Doğrulama Sistemine(BKDS) geçilecektir.	Sağlık Bakanlığı, TÜBİTAK, Üniversiteler, Türk Eczacılar Birliği	Eylem kapsamında ileri BKDS teknolojileri tespit edilecek, bu kapsamda bütüncül bir sağlık provizyon sistemi oluşturulacak, teknik şartname ve sözleşme metinleri hazırlanacak, ihtiyaç doğrultusunda cihaz temin edilecek, pilot uygulamaya başlanacak ve uygulama ülke çapında yaygınlaştırılacaktır.	Aralık Sonu
Sağlık hizmetleri ve harcamalarında sürdürülebilirlik dikkate alınarak ilaç ve tedavi harcamalarında akılcı hale getirilecektir.(Kalkınma Planı p.558)	Aile, Çalışma ve Sosyal Hizmetler Bakanlığı	Tedbir 241. Tetkik ve tahlil paylaşım projesi hayata geçirilecektir.	Sağlık Bakanlığı, Üniversiteler, İlgili Kuruluşlar	Hastalara gereksiz tetkik ve tahlil işlemlerinin yapılmaması ve hastaların zaman kaybını önleyip tedavi süreçlerini hızlandırmak adına tetkik ve tahlil sonuçlarının MEDULA üzerinden depolama yapılmadan görüntülenmesi sağlanacaktır.	Aralık Sonu

## B. AMAÇ VE HEDEFLER

Kurumumuz amaç ve hedeflerine ulaşılmasında benimsenen temel ilke ve değerler aşağıdaki şekilde belirlenmiştir:

- İnsan odaklılık
- Kaliteli hizmet
- Yenilikçilik
- Sürekli gelişim
- Şeffaflık
- Erişilebilirlik
- Güvenilirlik
- Çözüm odaklılık
- Adalet
- Sürdürülebilirlik

### 1. MİSYON

Değişen sosyal güvenlik ihtiyaç ve risklerine karşı toplumu güvence altına alarak güvenilir, kaliteli ve yenilikçi bir anlayışla sürdürülebilir sosyal güvenlik hizmeti sunmak.

### 2. VİZYON

Yenilikçi ve insan odaklı anlayışla topluma kaliteli hizmet sunan, sürdürülebilirliğini sağlamış, dünyada örnek alınan güçlü ve saygın bir kurum olmak.

### 3. AMAÇ VE HEDEFLER

#### Amaç 1: Prim gelirlerini artırmak

H1: Cari dönem prim tahakkukunu ve tahsilatını artırmak

H2: İcraya intikal eden prim alacaklarının tahsilat oranını artırmak

H3: Uluslararası gelişmeler ve ulusal plan-programlar çerçevesinde sosyal güvenliğe ilişkin analizler/araştırmalar yürütmek

H4: Kayıt dışı istihdamın önlenmesine katkıda bulunmak

H5: Güçlü bir denetim ve kontrol mekanizmasıyla kayıtlı istihdamın artmasına yönelik çalışmalar yapmak

#### Amaç 2: Sosyal güvenliği yaygınlaştırmak

H1: Sosyal güvenlik ve prim ödeme bilincini artırmak

H2: Sosyal güvenlik alanında farkındalık oluşturmak

H3: Eğitimde sosyal güvenlik alanında farkındalık yaratmak

#### Amaç 3: Sağlık hizmetlerine erişimi kısıtlamadan sağlık harcamalarının sürdürülebilirliğini sağlamak

H1: Koruyucu önleyici sağlık hizmetlerinin geliştirilmesine ve yaygınlaştırılmasına katkı sağlamak

H2: Sağlık hizmetlerinin doğru kullanılması konusunda toplumu bilinçlendirmek ve farkındalığı artırmak

H3: Sağlık giderlerinin etkin yönetimi için izleme, değerlendirme, kontrol ve denetim sistemini geliştirmek



H4: Sağlık sigortacılığının gelişimine yönelik politikalar üretmek

**Amaç 4: Kaliteli sosyal sigortacılık hizmeti vererek hizmet alan memnuniyetini artırmak**

H1: Tescil işlemlerini hızlandırmak ve kolaylaştırmak

H2: Emeklilik hizmetlerini etkinleştirmek

H3: Yurt dışı iş ve işlemlerini iyileştirmek

H4: Kısa vadeli sigorta hizmetlerini geliştirmek

**Amaç 5: Kurumsal yönetim sistemini geliştirmek**

H1: Taşınmazları Etkin Yönetmek

H2: Kurumun Personel Yönetim Kapasitesini Geliştirmek

H3: Çalışanların Eğitim Memnuniyetini Artırmak

H4: Hukuk Hizmetlerini Etkili Bir Şekilde Gerçekleştirmek

H5: Dış ilişkileri ve dış mali kaynaklardan yararlanma imkânlarını geliştirmek

**Amaç 6: Bilişim altyapısını geliştirmek**

H1: Bilgi Teknolojisi Sistemlerini Geliştirmek

H2: Bilgi Teknolojisi Uygulamalarını Geliştirmek

H3: Kurumsal İzleme Sistemini Güçlendirmek

H4: Bilgi Teknolojisi Çerçevesinde Analizler Yürütmek

H5: İletişim Kanallarını Geliştirmek

## C. PERFORMANS HEDEF VE GÖSTERGELERİ İLE FAALİYETLER

Kurumumuz 2019-2023 dönemi Stratejik Planı esas alınarak hazırlanan Sosyal Güvenlik Kurumu 2019 yılı Performans Programında 26 adet performans hedefi, bu hedeflere ulaşmak amacıyla 27 adet faaliyet ve hedeflere ne derecede ulaşıldığını ölçmek amacıyla 80 adet performans göstergesi yer almaktadır. Performans göstergeleri hedef değerleri 2019-2023 Stratejik Plandan alınmış olup söz konusu planda 2019 yılı için hedef öngörülme göstergeleri programa dâhil edilmemiştir. Yine, Programda yer alan performans göstergelerinin 2017 yılı gerçekleşme değerleri 2017 yılı Faaliyet Raporundan, 2018 yılı gerçekleşme değerleri ise göstergenin ilk defa 2019-2023 Stratejik Planında yer alması halinde söz konusu plandan, önceki plan döneminden itibaren takip edilen göstergeler yönünden ise 2018 yılı Faaliyet Raporundan alınmıştır.

### PERFORMANS HEDEFİ 1: CARİ DÖNEM PRİM TAHAKKUKUNU VE TAHSİLATINI ARTIRMAK

PERFORMANS HEDEFİ TABLOSU (PH-1)						
<b>İdare Adı</b>	SOSYAL GÜVENLİK KURUMU					
<b>Amaç</b>	Prim Gelirlerini Artırmak					
<b>Hedef</b>	Cari Dönem Prim Tahakkukunu ve Tahsilatını Artırmak					
<b>Performans Hedefi</b>	Cari Dönem Prim Tahakkukunu ve Tahsilatını Artırmak					
<b>Açıklama</b>	Kurumumuzun temel amaçlarından biri aktüeryal ve mali açıdan sürdürülebilir, çağdaş standartlarda sosyal güvenlik sistemini yürütmektir. Sosyal güvenliğin yürütümü ise, aktüeryal ve mali açıdan sürdürülebilir bir gelir politikası ile giderlerin karşılanabildiği finansal dengenin kurulmasına bağlıdır. Kurumun en önemli finans kaynağı ise prim gelirleridir. Bu bakımdan seçilen hedef en önemli performans hedefleri arasında yer almaktadır.					
<b>Performans Göstergeleri</b>			<b>Ölçü Birimi</b>	<b>2017</b>	<b>2018</b>	<b>2019 (Hedef)</b>
1	Cari dönem prim tahsilat oranının bir önceki yıla göre değişim oranı	Yüzde	2,68	-4,71	0,10	
Performans göstergesi, cari dönem prim tahsilat oranının bir önceki yıla göre değişim oranını ifade etmektedir.						
2	Cari dönem prim tahakkuk miktarının bir önceki yıla göre değişim oranı	Yüzde	14,45	19,7	9	
Performans göstergesi, cari dönem prim tahakkuk miktarının bir önceki yıla göre değişim oranını ifade etmektedir.						
3	Cari dönem prim tahsilat miktarının bir önceki yıla göre değişim oranı	Yüzde	18,10	13,2	9	
Performans göstergesi, cari dönem prim tahsilat miktarının bir önceki yıla göre değişim oranını ifade etmektedir.						
4	Özel sektörde 4/1-(a) kapsamındaki sigortalıların bildirilen ortalama prime esas kazançlarındaki değişim oranı	Yüzde	10,45	15,9	9	
Performans göstergesi, özel sektörde 4/1-(a) kapsamındaki sigortalıların bildirilen ortalama prime esas kazançlarındaki değişim oranını ifade etmektedir.						

Faaliyetler		Kaynak İhtiyacı (TL)		
		Bütçe	Bütçe Dışı	Toplam
1	Prim Tahakkuk ve Tahsilatının Artırılması Faaliyeti	3.157.600	0	3.157.600
<b>Genel Toplam</b>		<b>3.157.600</b>	<b>0</b>	<b>3.157.600</b>

## FAALİYET MALİYETLERİ TABLOSU

<b>İdare Adı</b>	Sosyal Güvenlik Kurumu Başkanlığı
<b>Performans Hedefi</b>	Cari Dönem Prim Tahakkukunu ve Tahsilatını Artırmak
<b>Faaliyet Adı</b>	Prim Tahakkuk ve Tahsilatının Artırılması Faaliyeti
<b>Sorumlu Harcama Birimi veya Birimleri</b>	Sigorta Primleri Genel Müdürlüğü
<b>Açıklamalar</b>	Aktüeryal ve mali açıdan sürdürülebilir sosyal güvenlik sisteminin sağlanması için prim gelirlerinin artırılması son derece önem arz etmektedir. 5510 sayılı Kanuna eklenen prim teşvik uygulamaları ile 4/b sigortalılarının prim tahsilat oranlarında olumlu yönde değişim gerçekleşmesi beklenilmektedir. Bu kapsamda, program döneminde 4/1-(b) kapsamındaki sigortalılar, prim ve prime ilişkin işlemleriyle ilgili basın ve yayın organları aracılığıyla bilgilendirilecektir. Öte yandan, asgari prime esas kazanç tutarlarının asgari ücrete endeksli olması sebebi ile sigortalıların yıllık prim tahakkuk ve tahsilat tutarlarında artış beklenilmektedir. Buna ilişkin olarak, Kurumumuz ilgili taşra/merkez personellerine ve paydaşlarımıza (sivil toplum örgütü, meslek odaları vb.) prim tahakkuk ve tahsilatının artırılmasına yönelik eğitim ve konferanslar verilmesi planlanmaktadır.

EKONOMİK KOD		ÖDENEK
01	PERSONEL GİDERLERİ	2.647.000
02	SOSYAL GÜVENLİK KURUMLARINA DEVLET PRİMİ GİDERLERİ	435.200
03	MAL VE HİZMET ALIM GİDERLERİ	75.400
<b>Bütçe Kaynak İhtiyacı</b>		<b>3.157.600</b>
<b>Bütçe Dışı Kaynak</b>	Döner Sermaye	0
	Yurt İçi	0
	Yurt Dışı	0
<b>Bütçe Dışı Kaynak İhtiyacı</b>		<b>0</b>
<b>Toplam Kaynak İhtiyacı</b>		<b>3.157.600</b>

## PERFORMANS HEDEFİ 2: İCRAYA İNTİKAL EDEN PRİM ALACAKLARININ TAHSİLAT ORANINI ARTIRMAK

PERFORMANS HEDEFİ TABLOSU (PH-2)						
<b>İdare Adı</b>	SOSYAL GÜVENLİK KURUMU					
<b>Amaç</b>	Prim Gelirlerini Artırmak					
<b>Hedef</b>	İcraya İntikal Eden Prim Alacaklarının Tahsilat Oranını Artırmak					
<b>Performans Hedefi</b>	İcraya İntikal Eden Prim Alacaklarının Tahsilat Oranını Artırmak					
<b>Açıklama</b>	Sosyal güvenlik sistemi, primlerin işverenler ve sigortalılar tarafından zamanında ödenmemesi sorunu ile karşı karşıyadır. Prim alacaklarının en kısa sürede tahsil edilmesi amacıyla borçlarını yasal süresi içinde ödemeyen borçlulara yönelik sürdürülen cebri takip işlemleri önem arz etmektedir.					
<b>Performans Göstergeleri</b>			<b>Ölçü Birimi</b>	<b>2017</b>	<b>2018</b>	<b>2019 (Hedef)</b>
1	İcraya intikal eden prim alacaklarının tahsilat oranının bir önceki yıla göre değişim oranı (%)		Yüzde	3	10,7	10
Performans göstergesi, icraya intikal eden prim alacaklarının tahsilat oranının bir önceki yıla göre değişim oranını ifade etmektedir.						

Faaliyetler		Kaynak İhtiyacı (TL)		
		Bütçe	Bütçe Dışı	Toplam
1	Elektronik Ortamda Takip ve Tahsilatın Artırılması Faaliyeti	962.360	0	962.360
2	İl Müdürlüklerinde İcra Servislerinin Etkinliğinin Artırılması Faaliyeti	654.140	0	654.140
<b>Genel Toplam</b>		<b>1.616.500</b>	<b>0</b>	<b>1.616.500</b>

## FAALİYET MALİYETLERİ TABLOSU

<b>İdare Adı</b>	Sosyal Güvenlik Kurumu Başkanlığı
<b>Performans Hedefi</b>	İcra İntikal Eden Prim Alacaklarının Tahsilat Oranını Artırmak
<b>Faaliyet Adı</b>	Elektronik Ortamda Takip ve Tahsilatın Artırılması Faaliyeti
<b>Sorumlu Harcama Birimi veya Birimleri</b>	Sigorta Primleri Genel Müdürlüğü
<b>Açıklamalar</b>	Faaliyet kapsamında program döneminde; e-araç haczi, e-tapu haczi, e-mevduat haczi vb. gibi programların etkin işletimi ve geliştirilmesi ile icra işlemlerinde bilgi teknolojilerinin etkin kullanımı sağlanacaktır. Böylece Kurum alacaklarının en hızlı ve etkin bir şekilde tahsilinin gerçekleştirilmesi hedeflenmektedir.

EKONOMİK KOD		ÖDENEK
01	PERSONEL GİDERLERİ	794.100
02	SOSYAL GÜVENLİK KURUMLARINA DEVLET PRİMİ GİDERLERİ	130.560
03	MAL VE HİZMET ALIM GİDERLERİ	37.700
<b>Bütçe Kaynak İhtiyacı</b>		<b>962.360</b>
<b>Bütçe Dışı Kaynak</b>	Döner Sermaye	0
	Yurt İçi	0
	Yurt Dışı	0
<b>Bütçe Dışı Kaynak İhtiyacı</b>		<b>0</b>
<b>Toplam Kaynak İhtiyacı</b>		<b>962.360</b>

## FAALİYET MALİYETLERİ TABLOSU

<b>İdare Adı</b>	Sosyal Güvenlik Kurumu Başkanlığı	
<b>Performans Hedefi</b>	İcraya intikal eden prim alacaklarının tahsilat oranını artırmak	
<b>Faaliyet Adı</b>	İl Müdürlüklerinde İcra Servislerinin Etkinliğinin Artırılması Faaliyeti	
<b>Sorumlu Harcama Birimi veya Birimleri</b>	Sigorta Primleri Genel Müdürlüğü	
<b>Açıklamalar</b>	Prim alacaklarının en kısa sürede tahsil edilmesi amacıyla borçlarını yasal süresi içinde ödemeyen borçlulara yönelik sürdürülen cebri takip ve tahsil işlemlerinin etkinliği prim gelirlerini artırmak yönünden önem arz etmektedir. Bu kapsamda daha hızlı ve etkin icra takibinin yapılabilmesi için sosyal güvenlik il müdürlüklerindeki icra servisleri çalışanlarına icra takip, haciz ve satış işlemlerinde tereddütlerin giderilmesine yönelik eğitim programları düzenlenmesi ile hacizli malların satışlarının video konferans yoluyla yapılması suretiyle icra servislerinin etkinliğinin artırılması planlanmaktadır.	
<b>EKONOMİK KOD</b>		<b>ÖDENEK</b>
01	PERSONEL GİDERLERİ	529.400
02	SOSYAL GÜVENLİK KURUMLARINA DEVLET PRİMİ GİDERLERİ	87.040
03	MAL VE HİZMET ALIM GİDERLERİ	37.700
<b>Bütçe Kaynak İhtiyacı</b>		<b>654.140</b>
<b>Bütçe Dışı Kaynak</b>	Döner Sermaye	0
	Yurt İçi	0
	Yurt Dışı	0
<b>Bütçe Dışı Kaynak İhtiyacı</b>		<b>0</b>
<b>Toplam Kaynak İhtiyacı</b>		<b>654.140</b>

PERFORMANS HEDEFİ 3: ULUSLARARASI GELİŞMELER VE ULUSAL PLAN-PROGRAMLAR ÇERÇEVESİNDE SOSYAL GÜVENLİĞE İLİŞKİN ANALİZLER/ARAŞTIRMALAR YÜRÜTMEK

PERFORMANS HEDEFİ TABLOSU (PH-3)

<b>İdare Adı</b>	SOSYAL GÜVENLİK KURUMU					
<b>Amaç</b>	Prim Gelirlerini Artırmak					
<b>Hedef</b>	Uluslararası Gelişmeler ve Ulusal Plan-Programlar Çerçevesinde Sosyal Güvenliğe İlişkin Analizler/Araştırmalar Yürütmek					
<b>Performans Hedefi</b>	Uluslararası Gelişmeler ve Ulusal Plan-Programlar Çerçevesinde Sosyal Güvenliğe İlişkin Analizler/Araştırmalar Yürütmek					
<b>Açıklama</b>	Değişimin ve gelişimin süreklilik halini aldığı günümüzde ülkemizde ve uluslararası arenada kaydedilen gelişmelerin analiz edilmesi ve değerlendirilmesi son derece önem arz etmektedir. Sağlıklı ve güncel bilgi altyapısına dayanan teknik analiz ve çalışmalar, sosyal güvenliğe ilişkin güncel sorunların çözümünde ve ileriye yönelik politikaların tespitinde yol gösterici olacaktır.					
<b>Performans Göstergeleri</b>			<b>Ölçü Birimi</b>	<b>2017</b>	<b>2018</b>	<b>2019 (Hedef)</b>
1	Yapılan teknik analiz sayısı		Adet	2	3	2
Performans göstergesi, uluslararası gelişmeler ve ulusal plan-programlar çerçevesinde sosyal güvenliğe ilişkin analizler/araştırmalar yürütülmesi kapsamında yapılan teknik analiz sayısını ifade etmektedir.						

Faaliyetler		Kaynak İhtiyacı (TL)		
		Bütçe	Bütçe Dışı	Toplam
1	Sosyal Güvenlik Alanında Yapılan Teknik Analiz ve İnovasyon Faaliyeti	3.532.400	0	3.532.400
<b>Genel Toplam</b>		<b>3.532.400</b>	<b>0</b>	<b>3.532.400</b>

## FAALİYET MALİYETLERİ TABLOSU

<b>İdare Adı</b>	Sosyal Güvenlik Kurumu Başkanlığı
<b>Performans Hedefi</b>	Uluslararası Gelişmeler ve Ulusal Plan-Programlar Çerçevesinde Sosyal Güvenliğe İlişkin Analizler/Araştırmalar Yürütmek
<b>Faaliyet Adı</b>	Sosyal Güvenlik Alanında Yapılan Teknik Analiz ve İnovasyon Faaliyeti
<b>Sorumlu Harcama Birimi veya Birimleri</b>	Aktüerya ve Fon Yönetimi Daire Başkanlığı
<b>Açıklamalar</b>	<p>Faaliyet kapsamında;</p> <p>-Sosyal güvenliğe ilişkin çeşitli göstergeler üzerinden Türkiye ile AB, OECD ve BRIC ülkeleri karşılaştırılarak Türkiyede sosyal güvenlik sistemine ait tehdit ve fırsatlar ile güçlü ve zayıf yönleri ortaya koyan İzleme Geliştirme Raporu hazırlanacaktır. Çalışma kapsamında OECD, ILO, EUROSTAT gibi organizasyonların resmi internet sitelerinde yayımlanan verilerden yararlanılması planlanmaktadır.</p> <p>-Diğer ülke sosyal güvenlik sistemlerinde yer alan isteğe bağlı sigortalılık uygulamaları incelenecek, ülkemiz ile farklı özellik gösteren isteğe bağlı sigortalılık uygulamaları kıyaslanarak alternatif öneriler sunulacaktır. Çalışma sonunda İsteğe Bağlı Sigortalılık Raporu hazırlanacaktır.</p>

EKONOMİK KOD		ÖDENEK
01	PERSONEL GİDERLERİ	2.925.600
02	SOSYAL GÜVENLİK KURUMLARINA DEVLET PRİMİ GİDERLERİ	478.400
03	MAL VE HİZMET ALIM GİDERLERİ	128.400
<b>Bütçe Kaynak İhtiyacı</b>		<b>3.532.400</b>
<b>Bütçe Dışı Kaynak</b>	Döner Sermaye	0
	Yurt İçi	0
	Yurt Dışı	0
<b>Bütçe Dışı Kaynak İhtiyacı</b>		<b>0</b>
<b>Toplam Kaynak İhtiyacı</b>		<b>3.532.400</b>



## PERFORMANS HEDEFİ 4: KAYIT DIŞI İSTİHDAMIN ÖNLENMESİNE KATKIDA BULUNMAK

PERFORMANS HEDEFİ TABLOSU (PH-4)						
<b>İdare Adı</b>	SOSYAL GÜVENLİK KURUMU					
<b>Amaç</b>	Prim Gelirlerini Artırmak					
<b>Hedef</b>	Kayıt Dışı İstihdamın Önlenmesine Katkıda Bulunmak					
<b>Performans Hedefi</b>	Kayıt Dışı İstihdamın Önlenmesine Katkıda Bulunmak					
<b>Açıklama</b>	Niteliği itibariyle yasal işlerde çalışarak istihdama katılan bireylerin sarf etmiş oldukları emeğin gün veya ücret olarak ilgili kurum ve kuruluşlara eksik bildirilmesi veya hiç bildirilmemesi olgusu olan kayıt dışı istihdam gerek Kurum gelirlerine olumsuz etkisi gerekse sosyal güvenliğe ilişkin hak kayıplarına yol açması bakımından önüne geçilmesi gereken bir sorundur. Hedef kapsamında yapılacak çalışmalarla kayıt dışı istihdamın azaltılması öngörülmektedir.					
<b>Performans Göstergeleri</b>			<b>Ölçü Birimi</b>	<b>2017</b>	<b>2018</b>	<b>2019 (Hedef)</b>
1	Kayıtlı istihdamı artırmak amacıyla denetime alınan iş yeri sayısının bir önceki yıla göre değişim oranı		Yüzde	93,96	25,14	10
Kayıt dışı istihdamla mücadele stratejileri kapsamında işyerlerinin denetlenmesi işverenlerin gönüllü uyum sağlaması açısından önem arz etmektedir. Performans göstergesi ile kayıtlı istihdamı artırmak amacıyla denetime alınan işyeri sayısının yıllar itibariyle değişiminin takibi hedeflenmiştir.						
2	Kayıt dışı olduğu tespit edilen iş yeri sayısı		Adet	25.536	37.435	22.000
Kayıt dışı istihdamla mücadele stratejileri kapsamında işyerlerinin denetlenmesi işverenlerin gönüllü uyum sağlaması açısından önem arz etmektedir. Denetimlerin sayısal artış göstermesi ile birlikte kayıt dışılığın önüne geçileceği değerlendirilmektedir. Performans göstergesi, program döneminde kayıt dışı olduğu tespit edilen iş yeri sayısını ifade etmektedir.						
3	Kayıt dışı çalıştığı tespit edilen kişi sayısı		Adet	102.332	120.442	100.000
Kayıt dışı istihdamla mücadele stratejileri kapsamında işyerlerinin denetlenmesi işverenlerin gönüllü uyum sağlaması açısından önem arz etmektedir. Performans göstergesi, program döneminde yapılan denetimler sonucunda kayıt dışı çalıştığı tespit edilen kişi sayısını ifade etmektedir.						
4	Rehberlik ve bilgilendirme yapılan sektör sayısı		Adet	-	2	3
Performans göstergesi kapsamında, prim gelirlerinin artırılması amacıyla Rehberlik ve Teftiş Başkanlığınca belirlenen sektörlerde sosyal güvenliğin amacı, tarafların hak ve yükümlülükleri ve kayıt dışı istihdamın yaptırımları hakkında rehberlik ve bilgilendirme faaliyeti yapılacaktır.						

Faaliyetler		Kaynak İhtiyacı (TL)		
		Bütçe	Bütçe Dışı	Toplam
1	Denetim ve Bilgilendirme Yoluyla Kayıt Dışı İstihdamın Önlenmesi Faaliyeti	25.215.230	0	25.215.230
<b>Genel Toplam</b>		<b>25.215.230</b>	<b>0</b>	<b>25.215.230</b>

## FAALİYET MALİYETLERİ TABLOSU

<b>İdare Adı</b>	Sosyal Güvenlik Kurumu Başkanlığı
<b>Performans Hedefi</b>	Kayıt Dışı İstihdamın Önlenmesine Katkıda Bulunmak
<b>Faaliyet Adı</b>	Denetim ve Bilgilendirme Yoluyla Kayıt Dışı İstihdamın Önlenmesi Faaliyeti
<b>Sorumlu Harcama Birimi veya Birimleri</b>	Rehberlik ve Teftiş Başkanlığı, Sigorta Primleri Genel Müdürlüğü
<b>Açıklamalar</b>	Faaliyet kapsamında; yapılacak analizler sonucunda kayıt dışı istihdam açısından riskli olan sektör ve işyerleri tespit edilecektir. Tespit edilen sektörlerdeki riskli işyerleri Kurum müfettiş ve denetmenlerince denetlenmek suretiyle denetimlerde etkinliğin sağlanması ve denetimle birlikte rehberlik faaliyetleri sonucunda kayıt dışılığın azaltılması amaçlanmaktadır. Kayıt dışı istihdamla mücadele servislerince yapılacak olan denetimler de bu çerçevede değerlendirilmektedir.

EKONOMİK KOD		ÖDENEK
01	PERSONEL GİDERLERİ	19.534.900
02	SOSYAL GÜVENLİK KURUMLARINA DEVLET PRİMİ GİDERLERİ	2.763.080
03	MAL VE HİZMET ALIM GİDERLERİ	2.917.250
<b>Bütçe Kaynak İhtiyacı</b>		<b>25.215.230</b>
<b>Bütçe Dışı Kaynak</b>	Döner Sermaye	0
	Yurt İçi	0
	Yurt Dışı	0
<b>Bütçe Dışı Kaynak İhtiyacı</b>		<b>0</b>
<b>Toplam Kaynak İhtiyacı</b>		<b>25.215.230</b>

**PERFORMANS HEDEFİ 5: GÜÇLÜ BİR DENETİM VE KONTROL MEKANİZMASIYLA KAYITLI İSTİHDAMIN ARTMASINA YÖNELİK ÇALIŞMALAR YAPMAK**

**PERFORMANS HEDEFİ TABLOSU (PH-5)**

<b>İdare Adı</b>	SOSYAL GÜVENLİK KURUMU				
<b>Amaç</b>	Prim Gelirlerini Artırmak				
<b>Hedef</b>	Güçlü Bir Denetim ve Kontrol Mekanizmasıyla Kayıtlı İstihdamın Artmasına Yönelik Çalışmalar Yapmak				
<b>Performans Hedefi</b>	Güçlü Bir Denetim ve Kontrol Mekanizmasıyla Kayıtlı İstihdamın Artmasına Yönelik Çalışmalar Yapmak				
<b>Açıklama</b>	Kayıtlı istihdamın artırılmasında bilinçlendirme ve farkındalık çalışmalarının yanında denetim mekanizmalarının işletilmesi de caydırıcılık ve önleme bakımından son derece önem arz etmektedir. Denetimlerde bilgi teknolojilerinden yararlanmanın yanı sıra fiili denetim yöntemleri de izlenerek seçilen hedefe ulaşmaya çalışılacaktır.				
<b>Performans Göstergeleri</b>		<b>Ölçü Birimi</b>	<b>2017</b>	<b>2018</b>	<b>2019 (Hedef)</b>
1	Denetim amaçlı veri paylaşımı yapılan yeni kurum/kuruluş sayısı	Adet	5	1	2
Kayıt dışı istihdam ile mücadele kapsamında, denetim ve kontrol sisteminin etkinliğini, caydırıcılığını artırmak adına diğer kurum/kuruluş, banka ve sivil toplum kuruluşlarınca tutulmakta olan istihdama ilişkin verilerin Kurumumuz ile paylaşılması çapraz denetim ve kontroller yapılabilmesi açısından hayati öneme sahiptir. Performans göstergesi, denetim amaçlı veri paylaşımına ilişkin protokol imzalanan yeni kurum/kuruluş sayısını ifade etmektedir.					
2	Sosyal güvenlik denetmeni başına düşen rapor sayısının bir önceki yıla göre değişim oranı(%)	Yüzde	-	5	5
Kayıt dışı istihdamla mücadele stratejileri kapsamında işyerlerinin denetlenmesi işverenlerin gönüllü uyum sağlaması açısından önem arz etmektedir. Kurum sosyal güvenlik denetmenlerinin düzenlediği rapor sayısının artması denetim kapasitesinin verimliliğinin ölçülmesinde bir kıstas olarak değerlendirilmektedir. Performans göstergesinin belirlenmesinde, denetim yetkisi olan Sosyal Güvenlik Denetmelerinin düzenledikleri rapor sayılarının bir önceki yıla göre artış göstermesinin sağlanması hedeflenmiştir.					
3	Programlı asgari işçilik incelemesine alınan sektör sayısı	Adet	-	0	3
Performans göstergesi kapsamında, belirlenen sektörlerde sosyal sigorta suistimalleri ile mücadele etmek ve kayıt dışı istihdamın azaltılmasına yönelik olarak asgari işçilik incelemeleri yapılacaktır.					
4	Sosyal sigorta alanında veri analizi çalışması yöntemiyle düzenlenen rapor sayısı	Adet	-	6	7
Performans göstergesi kapsamında, sosyal sigorta alanında kayıt dışı istihdamı önlemek ve sosyal sigorta suistimalleri ile mücadele etmek amacıyla veri denetim ve risk analiz çalışmaları yapılacaktır.					

Faaliyetler		Kaynak İhtiyacı (TL)		
		Bütçe	Bütçe Dışı	Toplam
1	Bilgi Teknolojileri ve Denetim Kapasitesinin Artırılması Yoluyla Denetim Etkinliğinin Artırılması Faaliyeti	8.827.500	0	8.827.500
<b>Genel Toplam</b>		<b>8.827.500</b>	<b>0</b>	<b>8.827.500</b>

## FAALİYET MALİYETLERİ TABLOSU

<b>İdare Adı</b>	Sosyal Güvenlik Kurumu Başkanlığı
<b>Performans Hedefi</b>	Güçlü Bir Denetim ve Kontrol Mekanizmasıyla Kayıtlı İstihdamın Artmasına Yönelik Çalışmalar Yapmak
<b>Faaliyet Adı</b>	Bilgi Teknolojileri ve Denetim Kapasitesinin Artırılması Yoluyla Denetim Etkinliğinin Artırılması Faaliyeti
<b>Sorumlu Harcama Birimi veya Birimleri</b>	Rehberlik ve Teftiş Başkanlığı, Sigorta Primleri Genel Müdürlüğü
<b>Açıklamalar</b>	Faaliyet kapsamında yapılan mevzuat çalışmaları neticesinde ilgili bakanlık, kamu kurum/kuruluşu, spor federasyonları ve tüm bankalar tarafından yapılan işlemlerdeki 100'e yakın istihdama ilişkin verinin Kuruma bildirilmesine ilişkin yasal altyapı oluşturulmuş olup, bu kapsamda program döneminde istihdama ilişkin verilerin temini için ilgili kurum/kuruluşlar ile protokol imzalama çalışmaları yapılacaktır. Ayrıca, Kurum veri ambarında yer alan verilerin analiz edilmesi suretiyle incelenecek ya da teftiş edilecek birimler, sektörler ve konular belirlenecek ve denetim faaliyetleri yürütülecektir.

EKONOMİK KOD		ÖDENEK
01	PERSONEL GİDERLERİ	6.820.450
02	SOSYAL GÜVENLİK KURUMLARINA DEVLET PRİMİ GİDERLERİ	971.800
03	MAL VE HİZMET ALIM GİDERLERİ	1.035.250
<b>Bütçe Kaynak İhtiyacı</b>		<b>8.827.500</b>
<b>Bütçe Dışı Kaynak</b>	Döner Sermaye	0
	Yurt İçi	0
	Yurt Dışı	0
<b>Bütçe Dışı Kaynak İhtiyacı</b>		<b>0</b>
<b>Toplam Kaynak İhtiyacı</b>		<b>8.827.500</b>

## PERFORMANS HEDEFİ 6: SOSYAL GÜVENLİK VE PRİM ÖDEME BİLİNCİNİ ARTIRMAK

PERFORMANS HEDEFİ TABLOSU (PH-6)					
<b>İdare Adı</b>	SOSYAL GÜVENLİK KURUMU				
<b>Amaç</b>	Sosyal Güvenliği Yaygınlaştırmak				
<b>Hedef</b>	Sosyal Güvenlik ve Prim Ödeme Bilincini Artırmak				
<b>Performans Hedefi</b>	Sosyal Güvenlik ve Prim Ödeme Bilincini Artırmak				
<b>Açıklama</b>	Ülkemizde genç nüfus oranının yüksek olması dikkate alındığında sosyal güvenliğin yararları ve kayıt dışı çalışmanın olumsuzluklarına yönelik toplumun bilinçlendirilmesi önem arz etmektedir. Seçilen hedefle kayıtlı istihdam ve prim ödeme bilincinin artırılması hedeflenmektedir.				
Performans Göstergeleri		Ölçü Birimi	2017	2018	2019 (Hedef)
1	Sosyal güvenlik bilgilendirme faaliyeti kapsamında dağıtılan materyal sayısı	Adet	58.795	253.580	10.000
Vatandaşlarımızın sosyal güvenlik hak ve yükümlülükleri konusunda bilgilendirilmeleri kayıt dışı istihdamla mücadele stratejilerinden birisi olduğundan ve bu gibi faaliyetlerde dağıtılan materyallerin bilinç seviyesine katkıda bulunması nedeniyle bu faaliyete yer verilmiştir. Bu kapsamda performans göstergesi, program döneminde yapılan bilgilendirme ve bilinçlendirme faaliyetlerinde dağıtılan toplam materyal sayısını ifade etmektedir.					
2	Sosyal güvenlik bilgilendirme faaliyeti kapsamında dağıtılan materyal çeşidi/türü	Adet	-	3	3
Vatandaşlarımızın sosyal güvenlik hak ve yükümlülükleri konusunda bilgilendirilmeleri kayıt dışı istihdamla mücadele stratejilerinden birisi olduğundan ve bu gibi faaliyetlerde dağıtılan materyallerin bilinç seviyesine katkıda bulunması nedeniyle bu göstergeye yer verilmiştir. Bu kapsamda performans göstergesi yapılan bilgilendirme ve bilinçlendirme faaliyetlerinde dağıtılan materyal çeşidi/türünü ifade etmektedir.					
3	Bilgilendirme yapılan kurum/kuruluş/STK sayısı	Adet	175	58	30
Vatandaşlarımızın sosyal güvenlik hak ve yükümlülükleri konusunda bilgilendirilmelerinin kayıt dışı istihdamla mücadele stratejilerinden birisi olması nedeniyle bu göstergeye yer verilmiştir. Performans göstergesi, bu kapsamda bilgilendirme ve bilinçlendirme faaliyeti yapılan kurum/kuruluş/stk sayısını ifade etmektedir.					
4	Bilinçlendirme faaliyetine katılan kişi sayısı (Bilinçlendirme faaliyeti: Okul, üniversite, askeri birlikler, STK'larda konferans, panel, seminer, toplantı vb. faaliyetler)	Adet	14.336	52.225	6.000
Vatandaşlarımızın sosyal güvenlik hak ve yükümlülükleri konusunda bilgilendirilmelerinin kayıt dışı istihdamla mücadele stratejilerinden birisi olması nedeniyle bu göstergeye yer verilmiştir. Performans göstergesi, bu kapsamda bilgilendirme ve bilinçlendirme faaliyetlerine katılan kişi sayısını ifade etmektedir.					
5	Yapılan bilinçlendirme faaliyeti sayısı (Bilinçlendirme faaliyeti: Okul, üniversite, askeri birlikler, STK'larda konferans, panel, seminer, toplantı vb. faaliyetler)	Adet	20	43	20
Vatandaşlarımızın sosyal güvenlik hak ve yükümlülükleri konusunda bilgilendirilmeleri kayıt dışı istihdamla mücadele stratejilerinden birisi olması nedeniyle bu göstergeye yer verilmiştir. Performans göstergesi, Sosyal güvenlik ve prim ödeme bilincini artırmak amacıyla yapılan bilinçlendirme faaliyeti sayısını ifade etmektedir.					

Faaliyetler		Kaynak İhtiyacı (TL)		
		Bütçe	Bütçe Dışı	Toplam
1	Sosyal Güvenlik Bilincini Artırmak Adına Dış Paydaşlarla Seminer/Çalıştay, Toplantı vb. Organizasyonların Düzenlenmesi Faaliyeti	1.805.000	0	1.805.000
<b>Genel Toplam</b>		<b>1.805.000</b>	<b>0</b>	<b>1.805.000</b>

## FAALİYET MALİYETLERİ TABLOSU

<b>İdare Adı</b>	Sosyal Güvenlik Kurumu Başkanlığı
<b>Performans Hedefi</b>	Sosyal Güvenlik ve Prim Ödeme Bilincini Artırmak
<b>Faaliyet Adı</b>	Sosyal Güvenlik Bilincini Artırmak Adına Dış Paydaşlarla Seminer/Çalıştay, Toplantı vb. Organizasyonların Düzenlenmesi Faaliyeti
<b>Sorumlu Harcama Birimi veya Birimleri</b>	Sigorta Primleri Genel Müdürlüğü
<b>Açıklamalar</b>	Sigortalı ve işverenlerin, sosyal güvenliğin önemi ve kayıt dışı istihdam konusunda bilgilendirilmesi ve bilinçlendirilmesi ile hak ve yükümlülükleri konusunda bilgilendirilmelerine yönelik olarak Kurumumuz ile kamu kurumları, sivil toplum örgütleri, üniversiteler, medya organları vb. işbirliği içerisinde, sürekli olarak faaliyetler yürütülmesi önem arz etmektedir. Bu anlamda faaliyet kapsamında, ilgili kurum/kuruluş ve STK'lar ile bir araya gelinerek sosyal güvenliğe ilişkin bilgilendirme ve bilinçlendirmeye yönelik toplantılar gerçekleştirilecek ve böylece sosyal güvenlik bilincinin yaygınlaştırılmasına çalışılacaktır.

EKONOMİK KOD		ÖDENEK
01	PERSONEL GİDERLERİ	1.323.500
02	SOSYAL GÜVENLİK KURUMLARINA DEVLET PRİMİ GİDERLERİ	217.600
03	MAL VE HİZMET ALIM GİDERLERİ	263.900
<b>Bütçe Kaynak İhtiyacı</b>		<b>1.805.000</b>
<b>Bütçe Dışı Kaynak</b>	Döner Sermaye	0
	Yurt İçi	0
	Yurt Dışı	0
<b>Bütçe Dışı Kaynak İhtiyacı</b>		<b>0</b>
<b>Toplam Kaynak İhtiyacı</b>		<b>1.805.000</b>

## PERFORMANS HEDEFİ 7: SOSYAL GÜVENLİK ALANINDA FARKINDALIK OLUŞTURMAK

PERFORMANS HEDEFİ TABLOSU (PH-7)					
<b>İdare Adı</b>	SOSYAL GÜVENLİK KURUMU				
<b>Amaç</b>	Sosyal Güvenliği Yaygınlaştırmak				
<b>Hedef</b>	Sosyal Güvenlik Alanında Farkındalık Oluşturmak				
<b>Performans Hedefi</b>	Sosyal Güvenlik Alanında Farkındalık Oluşturmak				
<b>Açıklama</b>	Sosyal güvenlik insan şerefine yaraşır hayat sürmek bakımından hayati önem taşımaktadır. Sonradan mağduriyetler veya pişmanlıklar yaşanmaması bakımından bu konuda toplumsal farkındalığı artırmaya yönelik çalışmalar yapılması gerekliliği değerlendirilmektedir. Yapılacak çalışmalarla birlikte sosyal güvenliğe ilişkin farkındalığın artırılması öngörülmektedir.				
Performans Göstergeleri		Ölçü Birimi	2017	2018	2019 (Hedef)
1	Sosyal güvenlik ve prim ödeme bilincini artırmak ve farkındalık oluşturmak için gönderilen SMS konu sayısı	Adet	-	1	5
Kayıt dışı istihdamla mücadele kapsamında, sigortalıların prime esas kazançlarında bilgileri dışında meydana gelen değişikliklerden haberdar olmalarının sağlanması bilgilendirme, bilinçlendirme ve farkındalık bakımından önem arz etmektedir. Kayıt dışı istihdamın çeşitlerinden birisi olan eksik kazanç bildirimini ile mücadele edilmesi amacıyla, performans göstergesi kapsamında vatandaşlarımızın prime esas kazançlarında düşüş yaşanması halinde kendilerini bilgilendirici kısa mesaj gönderilmesi öngörülmektedir.					
2	Sosyal güvenlik ve prim ödeme bilincini artırmak ve farkındalık oluşturmak için yapılan TV programı sayısı	Adet	17	18	18
Sosyal güvenlik alanındaki değişimleri ve güncel haberleri takip ederek TV kanallarında kamuoyunu bilgilendirmek, farkındalık oluşturmak önem arz etmektedir. Performans göstergesi bu kapsamda sosyal güvenliği konu alan TV programı sayısını ifade etmektedir.					
3	Sosyal güvenlik ve prim ödeme bilincini artırmak ve farkındalık oluşturmak için yayınlanan kamu spotu sayısı	Adet	3	4	3
Performans göstergesi, yasal mevzuat değişikliklerini duyurmak ve sosyal güvenlik ve prim ödeme bilincini artırmak amacıyla yayınlanan kamu spotu sayısını ifade etmektedir.					
4	Sosyal güvenlik ve prim ödeme bilincini artırmak ve farkındalık oluşturmak için yayınlanan radyo programı sayısı	Adet	50	104	100
Performans göstergesi, sosyal güvenlik ve prim ödeme bilincini artırmak ve yasal mevzuat değişikliklerini kamuoyuna duyurarak bilgilendirmek amacıyla yayınlanan radyo programı sayısını ifade etmektedir.					

Faaliyetler		Kaynak İhtiyacı (TL)		
		Bütçe	Bütçe Dışı	Toplam
1	Sosyal Güvenlik Hak ve Yükümlülükleri Açısından Toplumun, İlgili Kurum ve Kuruluşların Her Türlü İletişim Aracı İle Bilgilendirilmesi ve Bilinçlendirilmesi Faaliyeti	2.647.970	0	2.647.970
<b>Genel Toplam</b>		<b>2.647.970</b>	<b>0</b>	<b>2.647.970</b>

## FAALİYET MALİYETLERİ TABLOSU

<b>İdare Adı</b>	Sosyal Güvenlik Kurumu Başkanlığı
<b>Performans Hedefi</b>	Sosyal Güvenlik Alanında Farkındalık Oluşturmak
<b>Faaliyet Adı</b>	Sosyal Güvenlik Hak ve Yükümlülükleri Açısından Toplumun, İlgili Kurum ve Kuruluşların Her Türlü İletişim Aracı ile Bilgilendirilmesi ve Bilinçlendirilmesi Faaliyeti
<b>Sorumlu Harcama Birimi veya Birimleri</b>	Basın ve Halkla İlişkiler Müşavirliği, Sigorta Primleri Genel Müdürlüğü
<b>Açıklamalar</b>	Sigortalı ve işverenlerin, sosyal güvenliğin önemi ve kayıt dışı istihdam konusunda bilgilendirilmesi ve bilinçlendirilmesi ile hak ve yükümlülükleri konusunda bilgilendirilmelerine yönelik olarak Kurumumuz ile kamu kurumları, sivil toplum örgütleri, üniversiteler, medya organları vb. işbirliği içerisinde, sürekli olarak faaliyetler yürütülmesi önem arz etmektedir. Bu anlamda faaliyet kapsamında, Kurum merkez veya taşra birimleri tarafından toplumun ilgili kesimlerine yönelik kayıt dışı çalışmanın olumsuz etkileri, sosyal güvenliğin önemi ve vatandaşların hak ve yükümlülüklerini anlatmak üzere faaliyetler düzenlenecektir. Yine, Kurumumuz paydaşlarının hak ve yükümlülükleri, mevzuat değişiklikleri, kurum alacaklarının yeniden yapılandırılmasına yönelik düzenlemeler, doğal afetler ve benzeri sebeplerle oluşan durumlar nedeniyle yapılan ertelemeler ile sosyal güvenliğin diğer konularında, kamuoyu ile sosyal medya ve dijital medya gibi alanlarda tam, doğru ve zamanında bilgi paylaşımında bulunulacaktır.

EKONOMİK KOD		ÖDENEK
01	PERSONEL GİDERLERİ	1.088.050
02	SOSYAL GÜVENLİK KURUMLARINA DEVLET PRİMİ GİDERLERİ	183.920
03	MAL VE HİZMET ALIM GİDERLERİ	1.376.000
<b>Bütçe Kaynak İhtiyacı</b>		<b>2.647.970</b>
<b>Bütçe Dışı Kaynak</b>	Döner Sermaye	0
	Yurt İçi	0
	Yurt Dışı	0
<b>Bütçe Dışı Kaynak İhtiyacı</b>		<b>0</b>
<b>Toplam Kaynak İhtiyacı</b>		<b>2.647.970</b>



## PERFORMANS HEDEFİ 8: EĞİTİMDE SOSYAL GÜVENLİK ALANINDA FARKINDALIK YARATMAK

PERFORMANS HEDEFİ TABLOSU (PH-8)					
<b>İdare Adı</b>	SOSYAL GÜVENLİK KURUMU				
<b>Amaç</b>	Sosyal Güvenliği Yaygınlaştırmak				
<b>Hedef</b>	Eğitimde Sosyal Güvenlik Alanında Farkındalık Yaratmak				
<b>Performans Hedefi</b>	Eğitimde Sosyal Güvenlik Alanında Farkındalık Yaratmak				
<b>Açıklama</b>	Sosyal güvenlik doğumdan ölüncüye kadar insanların maruz kalabileceği risklerin etkisini en aza indirmeyi hedeflemektedir. Bu anlamda sosyal güvenlik bilincinin erken yaştan itibaren verilmesi gerektiği kabul edilmektedir. Seçilen hedefle eğitim kanalları kullanılarak sosyal güvenliğe ilişkin farkındalık oluşturmak amaçlanmıştır.				
<b>Performans Göstergeleri</b>		<b>Ölçü Birimi</b>	<b>2017</b>	<b>2018</b>	<b>2019 (Hedef)</b>
1	Sosyal Güvenlik Eğitim Serisine dahil edilen konu sayısı	Adet	1	1	1
Performans göstergesi, yıl içerisinde Sosyal Güvenlik Eğitim Serisine dahil edilen konu sayısını ifade etmektedir.					
2	Sosyal Güvenlik Eğitim Serisi kapsamında dağıtılan materyal sayısı	Adet	48.000	59.000	50.000
Performans göstergesi, ilk ve orta okul öğrencilerine yönelik olarak hazırlanarak dağıtılan Sosyal Güvenlik Eğitim Serisi (Çizgi film cd'si, hikaye kitabı vb.) materyal sayısını ifade etmektedir.					

Faaliyetler		Kaynak İhtiyacı (TL)		
		Bütçe	Bütçe Dışı	Toplam
1	Eğitim Yoluyla Farkındalığın Artırılması Faaliyeti	1.019.000	0	1.019.000
<b>Genel Toplam</b>		<b>1.019.000</b>	<b>0</b>	<b>1.019.000</b>

## FAALİYET MALİYETLERİ TABLOSU

<b>İdare Adı</b>	Sosyal Güvenlik Kurumu Başkanlığı
<b>Performans Hedefi</b>	Eğitimde Sosyal Güvenlik Alanında Farkındalık Yaratmak
<b>Faaliyet Adı</b>	Eğitim Yoluyla Farkındalığın Artırılması Faaliyeti
<b>Sorumlu Harcama Birimi veya Birimleri</b>	Basın ve Halkla İlişkiler Müşavirliği
<b>Açıklamalar</b>	Faaliyet kapsamında, -Kurum tanıtımı ile ilgili olarak fuar, seminer ve organizasyonlara dahil olunması, -Sosyal Güvenlik Haftasında çeşitli etkinliklerin yapılması, -Sosyal Güvenlik bilincinin küçük yaşlarda edinilmesi için ilk ve orta okul öğrencilerine yönelik çalışmalar yapılması, -Sosyal Güvenlik alanında TV ve radyo programları hazırlayarak kamuoyuna sunulması, -Kurum web sayfasında yer vermek üzere, sosyal güvenlik alanındaki değişimlerin güncel olarak takip edilip haberleştirilerek internet kullanıcılarının bilgisine sunulması, -Sosyal güvenlik ile ilgili Kurum iş ve işleyişinin haberleştirilerek ulusal basınla paylaşılması, Planlanmaktadır.

EKONOMİK KOD		ÖDENEK
01	PERSONEL GİDERLERİ	202.000
02	SOSYAL GÜVENLİK KURUMLARINA DEVLET PRİMİ GİDERLERİ	39.500
03	MAL VE HİZMET ALIM GİDERLERİ	777.500
<b>Bütçe Kaynak İhtiyacı</b>		<b>1.019.000</b>
<b>Bütçe Dışı Kaynak</b>	Döner Sermaye	0
	Yurt İçi	0
	Yurt Dışı	0
<b>Bütçe Dışı Kaynak İhtiyacı</b>		<b>0</b>
<b>Toplam Kaynak İhtiyacı</b>		<b>1.019.000</b>

## PERFORMANS HEDEFİ 9: KORUYUCU ÖNLEYİCİ SAĞLIK HİZMETLERİNİN GELİŞTİRİLMESİNE VE YAYGINLAŞTIRILMASINA KATKI SAĞLAMAK

PERFORMANS HEDEFİ TABLOSU (PH-9)						
<b>İdare Adı</b>	SOSYAL GÜVENLİK KURUMU					
<b>Amaç</b>	Sağlık Hizmetlerine Erişimi Kısıtlamadan Sağlık Harcamalarının Sürdürülebilirliğini Sağlamak					
<b>Hedef</b>	Koruyucu Önleyici Sağlık Hizmetlerinin Geliştirilmesine ve Yaygınlaştırılmasına Katkı Sağlamak					
<b>Performans Hedefi</b>	Koruyucu Önleyici Sağlık Hizmetlerinin Geliştirilmesine ve Yaygınlaştırılmasına Katkı Sağlamak					
<b>Açıklama</b>	Koruyucu sağlık hizmetleri ile halkın sağlık düzeyinin yükseltilmesi, sağlık açısından risklerin önceden belirlenerek hastalıklar oluşmadan gerekli önlemlerin alınması ve böylece hastalıklara bağlı kalıcı sakatlıkların, iş gücü kayıplarının ve dolayısıyla sağlık harcamalarının azaltılması planlanmaktadır.					
<b>Performans Göstergeleri</b>			<b>Ölçü Birimi</b>	<b>2017</b>	<b>2018</b>	<b>2019 (Hedef)</b>
1	Sağlığın geliştirilmesi programlarına katkı sağlamaya yönelik yapılan çalışma sayısı (toplantı, seminer, proje vb.)		Adet	-	4	1
Performans göstergesi kapsamında, sağlığın geliştirilmesi, sağlıklı hayat tarzı ve alışkanlıklarının yaygınlaştırılmasına yönelik ulusal koruyucu sağlık programlarına ve eylem planlarına mevzuat çerçevesinde destek ve katkı verilecektir.						

Faaliyetler		Kaynak İhtiyacı (TL)		
		Bütçe	Bütçe Dışı	Toplam
1	Koruyucu ve Önleyici Sağlık Hizmetlerinin Geliştirilmesi Faaliyeti	2.269.150	0	2.269.150
<b>Genel Toplam</b>		<b>2.269.150</b>	<b>0</b>	<b>2.269.150</b>

## FAALİYET MALİYETLERİ TABLOSU

<b>İdare Adı</b>	Sosyal Güvenlik Kurumu Başkanlığı
<b>Performans Hedefi</b>	Koruyucu Önleyici Sağlık Hizmetlerinin Geliştirilmesine ve Yaygınlaştırılmasına Katkı Sağlamak
<b>Faaliyet Adı</b>	Koruyucu ve Önleyici Sağlık Hizmetlerinin Geliştirilmesi Faaliyeti
<b>Sorumlu Harcama Birimi veya Birimleri</b>	Genel Sağlık Sigortası Genel Müdürlüğü
<b>Açıklamalar</b>	Program döneminde; sağlığın geliştirilmesi, sağlıklı hayat tarzı ve alışkanlıklarının yaygınlaştırılmasına yönelik ulusal koruyucu sağlık programlarına ve eylem planlarına, mevzuat çerçevesinde toplantı, proje, konferans, çalıştay vb. organizasyonlara katılım sağlanarak destek ve katkı verilecektir.

EKONOMİK KOD		ÖDENEK
01	PERSONEL GİDERLERİ	1.619.650
02	SOSYAL GÜVENLİK KURUMLARINA DEVLET PRİMİ GİDERLERİ	237.500
03	MAL VE HİZMET ALIM GİDERLERİ	412.000
<b>Bütçe Kaynak İhtiyacı</b>		<b>2.269.150</b>
<b>Bütçe Dışı Kaynak</b>	Döner Sermaye	0
	Yurt İçi	0
	Yurt Dışı	0
<b>Bütçe Dışı Kaynak İhtiyacı</b>		<b>0</b>
<b>Toplam Kaynak İhtiyacı</b>		<b>2.269.150</b>

**PERFORMANS HEDEFİ 10: SAĞLIK HİZMETLERİNİN DOĞRU KULLANILMASI KONUSUNDA TOPLUMU BİLİNÇLENDİRMEK VE FARKINDALIĞI ARTIRMAK**

PERFORMANS HEDEFİ TABLOSU (PH-10)						
<b>İdare Adı</b>	SOSYAL GÜVENLİK KURUMU					
<b>Amaç</b>	Sağlık Hizmetlerine Erişimi Kısıtlamadan Sağlık Harcamalarının Sürdürülebilirliğini Sağlamak					
<b>Hedef</b>	Sağlık Hizmetlerinin Doğru Kullanılması Konusunda Toplum Bilinçlendirmek ve Farkındalığı Artırmak					
<b>Performans Hedefi</b>	Sağlık Hizmetlerinin Doğru Kullanılması Konusunda Toplum Bilinçlendirmek ve Farkındalığı Artırmak					
<b>Açıklama</b>	Genel Sağlık Sigortası uygulamasına geçiş ile birlikte sağlığa erişimin önündeki birçok engel kaldırılmış, vatandaşların sağlık hizmetlerine kesintisiz ve kolay bir şekilde ulaşabilmeleri sağlanmıştır. Bunun yanında, toplumun GSS ve sağlık hizmetlerinin kullanımı konusundaki bilinç ve farkındalık düzeyinin artması gerek sağlık gerekse de finansman açısından önem arz etmektedir.					
<b>Performans Göstergeleri</b>			<b>Ölçü Birimi</b>	<b>2017</b>	<b>2018</b>	<b>2019 (Hedef)</b>
1	Sağlık hizmetlerinin doğru kullanılması konusunda toplumu bilinçlendirmek amacıyla yapılan TV programı sayısı		Adet	-	10	5
Performans göstergesi, Kurum yetkilisinin, ulusal yayın yapan TV kanallarında yer alan programlara katılması yoluyla kamuoyunun bilgilendirilmesi ve bilinçlendirilmesi çalışmalarını ifade etmektedir.						

Faaliyetler		Kaynak İhtiyacı (TL)		
		Bütçe	Bütçe Dışı	Toplam
1	Sağlık Hizmetleri Konusunda Kamuoyunun Bilinçlendirilmesi Faaliyeti	2.722.980	0	2.722.980
<b>Genel Toplam</b>		<b>2.722.980</b>	<b>0</b>	<b>2.722.980</b>

## FAALİYET MALİYETLERİ TABLOSU

<b>İdare Adı</b>	Sosyal Güvenlik Kurumu Başkanlığı
<b>Performans Hedefi</b>	Sağlık Hizmetlerinin Doğru Kullanılması Konusunda Toplum Bilinçlendirmek ve Farkındalığı Artırmak
<b>Faaliyet Adı</b>	Sağlık Hizmetleri Konusunda Kamuoyunun Bilinçlendirilmesi Faaliyeti
<b>Sorumlu Harcama Birimi veya Birimleri</b>	Genel Sağlık Sigortası Genel Müdürlüğü
<b>Açıklamalar</b>	Sağlık hizmetlerinin doğru kullanılması konusunda toplumu bilinçlendirme ve farkındalığı artırma amacıyla kamuoyunu bilgilendirmeye yönelik TV programları, seminer, konferans, panel, proje vb. çalışmalarının yapılması önem arz etmektedir. Bu kapsamda program döneminde sağlık hizmetlerinden etkin ve verimli bir şekilde yararlanılmasına yönelik vatandaşların ve paydaşların farkındalığının artırılmasını sağlayacak radyo ve/veya TV programı yayınlanması planlanmaktadır.

EKONOMİK KOD		ÖDENEK
01	PERSONEL GİDERLERİ	1.943.580
02	SOSYAL GÜVENLİK KURUMLARINA DEVLET PRİMİ GİDERLERİ	285.000
03	MAL VE HİZMET ALIM GİDERLERİ	494.400
06	SERMAYE GİDERLERİ	0
<b>Bütçe Kaynak İhtiyacı</b>		<b>2.722.980</b>
<b>Bütçe Dışı Kaynak</b>	Döner Sermaye	0
	Yurt İçi	0
	Yurt Dışı	0
<b>Bütçe Dışı Kaynak İhtiyacı</b>		<b>0</b>
<b>Toplam Kaynak İhtiyacı</b>		<b>2.722.980</b>

**PERFORMANS HEDEFİ 11: SAĞLIK GİDERLERİNİN ETKİN YÖNETİMİ İÇİN İZLEME, DEĞERLENDİRME, KONTROL VE DENETİM SİSTEMİNİ GELİŞTİRMEK**

PERFORMANS HEDEFİ TABLOSU (PH-11)					
<b>İdare Adı</b>	SOSYAL GÜVENLİK KURUMU				
<b>Amaç</b>	Sağlık Hizmetlerine Erişimi Kısıtlamadan Sağlık Harcamalarının Sürdürülebilirliğini Sağlamak				
<b>Hedef</b>	Sağlık Giderlerinin Etkin Yönetimi İçin İzleme, Değerlendirme, Kontrol ve Denetim Sistemini Geliştirmek				
<b>Performans Hedefi</b>	Sağlık Giderlerinin Etkin Yönetimi İçin İzleme, Değerlendirme, Kontrol ve Denetim Sistemini Geliştirmek				
<b>Açıklama</b>	Genel sağlık sigortasının sürdürülebilirliği ve sağlık giderlerinin etkin yönetimi için etkili bir izleme, değerlendirme ve kontrol sistemi gereklidir. Bu sayede açıkların veya suistimallerin önüne geçilerek sağlık hizmetlerinin finansmanına katkı sunulması amaçlanmaktadır.				
Performans Göstergeleri		Ölçü Birimi	2017	2018	2019 (Hedef)
1	GSS uygulamalarından yararlanan kişilerin görüşlerinin belirlenmesine yönelik yapılan çalışma sayısı	Adet	0	0	1
Performans göstergesi ile hasta memnuniyetinin ölçülmesi ile hastaların sağlık hizmet sunucularına ilişkin beklenti, öneri ve geri bildirimlerinin öğrenilmesi ve bütün hizmet süreçlerinde sürekli iyileşmenin sağlanması amaçlanmaktadır. Performans göstergesi, bu kapsamda yapılacak çalışma sayısını ifade etmektedir.					
2	Sağlık Uygulama Tebliği eklerinde detaylandırılarak yapılmış yeni işlem kodu sayısı	Adet	143	21	25
Performans göstergesi ile Sağlık Uygulama Tebliği eklerinde yer alan işlem kodları detaylandırılarak, sağlık hizmetlerinin daha geniş kapsamda sunulması ve karar verici kişiler için sağlıklı bir istatistik veri tabanı oluşturulması amaçlanmıştır. Program döneminde, Kurumumuza gelen Sağlık Uygulama Tebliği'ne yeni işlem kodu eklenmesi taleplerinin bilimsel komisyon toplantılarında değerlendirilmesi ile alınan görüş ve öneriler neticesinde Tebliğde yer alan işlem kodlarının detaylandırılması çalışmaları yapılarak yeni işlem kodları eklenmesi planlanmaktadır.					
3	Sağlık alanında risk ve izleme odaklı denetim kapsamında hazırlanan rapor sayısı	Adet	23	42	8
İzleme ve risk odaklı denetim kapsamında, Kurum verileri analiz edilerek sağlık alanında veri analiz raporları düzenlenmesi ve sonuçlarının Kurum taşra teşkilatı veya müfettişler tarafından incelenerek olası Kurum zararının önüne geçilmesi ve ilgililer hakkında inceleme/soruşturma yapılması hedeflenmektedir. Performans göstergesi, sağlık alanında risk ve izleme odaklı denetim kapsamında hazırlanan rapor sayısını ifade etmektedir.					
4	Veri analizi yöntemi ile düzenlenen rapor sayısı	Adet	-	-	7
Performans göstergesi, sağlık hizmet sunucusu (SHS) ve eczaneler tarafından Kuruma SUT hükümlerine aykırı olarak fatura edilen işlemlerin tespitine yönelik veri denetim ve risk analiz çalışmalarını kapsamaktadır.					

Faaliyetler	Kaynak İhtiyacı (TL)		
	Bütçe	Bütçe Dışı	Toplam
1 Sağlık Hizmetlerinde İzleme, Değerlendirme, Kontrol ve Denetim Faaliyeti	36.597.340	0	36.597.340
<b>Genel Toplam</b>	<b>36.597.340</b>	<b>0</b>	<b>36.597.340</b>

## FAALİYET MALİYETLERİ TABLOSU

<b>İdare Adı</b>	Sosyal Güvenlik Kurumu Başkanlığı
<b>Performans Hedefi</b>	Sağlık Giderlerinin Etkin Yönetimi İçin İzleme, Değerlendirme, Kontrol ve Denetim Sistemini Geliştirmek
<b>Faaliyet Adı</b>	Sağlık Hizmetlerinde İzleme, Değerlendirme, Kontrol ve Denetim Faaliyeti
<b>Sorumlu Harcama Birimi veya Birimleri</b>	Genel Sağlık Sigortası Genel Müdürlüğü, Rehberlik ve Teftiş Başkanlığı
<b>Açıklamalar</b>	<p>Program döneminde;</p> <ul style="list-style-type: none"> <li>-Ulusal Kayıt Sisteminin -eklenen yeni hasta kayıt formları ile- kapsamı genişletilecek ve böylece Kurumumuz sağlık harcamalarının maliyet-etkililiği artırılabilecektir.</li> <li>-Kurumca bedeli ödenen sağlık hizmetleri ile ilgili izleme değerlendirme ve risk analizi raporlarının hazırlanmasına devam edilecektir.</li> <li>-Hasta Memnuniyeti Anket Projesi kapsamında hastaların memnuniyetini ölçümleyecek standart anket formları oluşturularak sağlık hizmet sunucularından hizmet alan hastaların memnuniyet düzeyinin ölçülmesi amaçlanmaktadır.</li> <li>-Sağlık giderlerinin etkin yönetimi için doğru veri elde edilmesini sağlamak amacıyla Sağlık Uygulama Tebliği EK-2B, EK-2C ve EK-2Ç Listelerine yeni eklenen ve detaylandırılan işlem kodlarının oluşturulmasına devam edilecektir.</li> </ul> <p>Yine; sağlık hizmetlerine erişimi kısıtlamadan sağlık harcamalarının sürdürülebilirliğinin sağlanması ve Kurum zararının önüne geçilmesi amacıyla gerek risk ve veri analizi gerekse yapılan ihbar ve şikayetler göz önüne alınarak sağlık hizmet sunucuları ile ilgili inceleme ve soruşturmalar yoluyla sağlık alanında karşılaşılan suiistimallerle mücadele edilecektir.</p>

EKONOMİK KOD		ÖDENEK
01	PERSONEL GİDERLERİ	27.546.140
02	SOSYAL GÜVENLİK KURUMLARINA DEVLET PRİMİ GİDERLERİ	3.919.000
03	MAL VE HİZMET ALIM GİDERLERİ	5.130.200
06	SERMAYE GİDERLERİ	2.000
<b>Bütçe Kaynak İhtiyacı</b>		<b>36.597.340</b>
<b>Bütçe Dışı Kaynak</b>	Döner Sermaye	0
	Yurt İçi	0
	Yurt Dışı	0
<b>Bütçe Dışı Kaynak İhtiyacı</b>		<b>0</b>
<b>Toplam Kaynak İhtiyacı</b>		<b>36.597.340</b>



## PERFORMANS HEDEFİ 12: SAĞLIK SİGORTACILIĞININ GELİŞİMİNE YÖNELİK POLİTİKALAR ÜRETMEK

PERFORMANS HEDEFİ TABLOSU (PH-11)					
<b>İdare Adı</b>	SOSYAL GÜVENLİK KURUMU				
<b>Amaç</b>	Sağlık Hizmetlerine Erişimi Kısıtlamadan Sağlık Harcamalarının Sürdürülebilirliğini Sağlamak				
<b>Hedef</b>	Sağlık Sigortacılığının Gelişimine Yönelik Politikalar Üretmek				
<b>Performans Hedefi</b>	Sağlık Sigortacılığının Gelişimine Yönelik Politikalar Üretmek				
<b>Açıklama</b>	Sağlık sigortacılığının gelişimi ve desteklenmesine yönelik çalışmaların yürütülmesi, sistemin kalitesinin artırılması ve sürdürülebilirliğinin sağlanmasına yönelik alternatif modellerin oluşturulması, mevcut modellerin geliştirilmesi yönündeki çalışmalara ağırlık verilmesi önem arz etmektedir. Paydaşlarla birlikte katılımcı bir yaklaşımla geliştirilecek politika ve projeler sayesinde hizmet alan memnuniyetinin artması ve artan sağlık harcamalarının finansmanının sorunsuz şekilde sağlanması hedeflenmektedir.				
<b>Performans Göstergeleri</b>		<b>Ölçü Birimi</b>	<b>2017</b>	<b>2018</b>	<b>2019 (Hedef)</b>
1	Yatarak tedavilerde kullanılan tıbbi malzemelerin tedarikçileri ile alternatif geri ödeme yönetmeliği uyarınca yapılan alternatif sözleşme sayısı	Adet	0	0	5
Performans göstergesi, yatarak tedavilerde kullanılan tıbbi malzemelerin temininde yaşanan sorunları aşmaya yönelik söz konusu malzemelerin tedarikçileri ile alternatif geri ödeme yönetmeliği kapsamında yapılan sözleşme sayısını ifade etmektedir.					
2	Alternatif geri ödeme modeli ile geri ödemeye alınan ilaç sayısı	Adet	-	3	10
5510 sayılı Kanununun 73. maddesi Kurumumuza alternatif geri ödeme modelleri oluşturma ve buna bağlı olarak hizmet alımı yapma yetkisi vermiştir. Firmalar tarafından bu kapsamda yapılan başvurulara ilişkin olarak Alternatif Geri Ödeme Komisyonu değerlendirme sonuçlarına göre geri ödeme modelleri geliştirilmekte ve bu modeller ile ilaçlar geri ödeme listesine ilave edilmektedir. Performans göstergesi, bu kapsamda geliştirilen ilaca ilişkin alternatif geri ödeme modeli ile geri ödemeye alınan ilaç sayısını ifade etmektedir.					
3	Sağlık teknolojilerinin Türkiye'de üretimi ve yerli ürün kullanımının geliştirilmesine yönelik yapılan çalışma sayısı	Adet	-	4	1
Performans göstergesi, sağlık teknolojilerinin Türkiye'de üretimi ve yerli ürün kullanımının geliştirilmesine yönelik Sosyal Güvenlik Kurumuna yapılan talep sayısı ile Kurumca değerlendirilenlerin sayısı dikkate alınarak ölçülecektir.					

Faaliyetler	Kaynak İhtiyacı (TL)		
	Bütçe	Bütçe Dışı	Toplam
1 Sağlık Sigortacılığını Geliştirme Faaliyeti	12.707.240	0	12.707.240
<b>Genel Toplam</b>	<b>12.707.240</b>	<b>0</b>	<b>12.707.240</b>

## FAALİYET MALİYETLERİ TABLOSU

<b>İdare Adı</b>	Sosyal Güvenlik Kurumu Başkanlığı
<b>Performans Hedefi</b>	Sağlık Sigortacılığının Gelişimine Yönelik Politikalar Üretmek
<b>Faaliyet Adı</b>	Sağlık Sigortacılığını Geliştirme Faaliyeti
<b>Sorumlu Harcama Birimi veya Birimleri</b>	Genel Sağlık Sigortası Genel Müdürlüğü
<b>Açıklamalar</b>	<p>Faaliyet kapsamında;</p> <p>-2019 yılında 10 adet ilacın Alternatif Geri Ödeme Komisyonu ile Bedeli Ödenecek İlaçlar Listesine ilave edilmesi planlanmaktadır.</p> <p>-Onuncu Kalkınma Planı ve 64.Hükümet 2016 Yılı Eylem Planı kapsamında başlatılan yerelleşme çalışmaları ilgili Kurum ve Kuruluşlarla koordineli bir şekilde yürütülmeye devam edilecektir.</p> <p>-Plazma Ürünleri Elde Edilmesi Projesi kapsamında oluşturulan Plazma Ürünleri Elde Edilmesi Projesi Süreçlerini İzleme, Değerlendirme ve Denetleme Komisyonu tarafından gerçekleştirilen toplantılar sonucu Plazma Ürünleri Elde Edilmesi Projesi Sözleşmesine uygunluk verilerek proje Ağustos 2018 tarihi itibarıyla fiilen başlatılmıştır.</p> <p>-Yatarak tedavilerde kullanılan tıbbi malzeme tedarikçileri ile alternatif geri ödeme yönetmeliği uyarınca alternatif sözleşme yapılabilmesi için mevzuat ve elektronik alt yapı çalışmalarına devam edilecektir.</p>

EKONOMİK KOD		ÖDENEK
01	PERSONEL GİDERLERİ	9.070.040
02	SOSYAL GÜVENLİK KURUMLARINA DEVLET PRİMİ GİDERLERİ	1.330.000
03	MAL VE HİZMET ALIM GİDERLERİ	2.307.200
<b>Bütçe Kaynak İhtiyacı</b>		<b>12.707.240</b>
<b>Bütçe Dışı Kaynak</b>	Döner Sermaye	0
	Yurt İçi	0
	Yurt Dışı	0
<b>Bütçe Dışı Kaynak İhtiyacı</b>		<b>0</b>
<b>Toplam Kaynak İhtiyacı</b>		<b>12.707.240</b>

## PERFORMANS HEDEFİ 13: TESCİL İŞLEMLERİNİ HIZLANDIRMAK VE KOLAYLAŞTIRMAK

PERFORMANS HEDEFİ TABLOSU (PH-13)						
<b>İdare Adı</b>	SOSYAL GÜVENLİK KURUMU					
<b>Amaç</b>	Kaliteli Sosyal Sigortacılık Hizmeti Vererek Hizmet Alan Memnuniyetini Artırmak					
<b>Hedef</b>	Tescil İşlemlerini Hızlandırmak ve Kolaylaştırmak					
<b>Performans Hedefi</b>	Tescil İşlemlerini Hızlandırmak ve Kolaylaştırmak					
<b>Açıklama</b>	Sosyal sigortalar ve genel sağlık sigortası kapsamında sağlanan hizmetlerden faydalanmak için ilgili kişilerin tescil edilmesi gerekmektedir. Tescil tarihi, sosyal güvenlik haklarının kazanılması, tabi olunan mevzuat hükümlerinin belirlenmesi, hak kayıplarının ortadan kaldırılması için önem teşkil etmekte olup, tescil işlemlerinin doğru bir şekilde yapılması Kurumumuz açısından öncelikli konuların başında gelmektedir.					
<b>Performans Göstergeleri</b>			<b>Ölçü Birimi</b>	<b>2017</b>	<b>2018</b>	<b>2019 (Hedef)</b>
1	Tescile yönelik on-line entegrasyon sağlanan kurum/kuruluş sayısı	Adet	4	4	1	
Performans göstergesi, program döneminde sigortalılara yönelik tescil işlemlerinin hızlandırılması için on-line tescil entegrasyonu sağlanan oda ve birlikler gibi kurum/kuruluş sayısını ifade etmektedir.						
2	4/1-(a) kapsamında bulunan hatalı hizmet kütüklerinin düzeltilme oranı(%)	Yüzde	-	-	50	
Performans göstergesi, aktif yanlış sicil tablosunda bulunan kayıtların (Bir sigortalının hizmetlerinin farklı bir sigortalının hizmetleri içinde görünmesi durumu) doğru bordro kayıtlarına aktarılması işlemlerini ifade etmektedir.						
3	4/1-(c) tescil programı ile HİTAP'ın entegrasyonun tamamlanma oranı(%)	Tamamlanma Oranı	-	-	50	
Performans programı, 4/1-(c) tescil programı ile HİTAP veri girişlerinin tek bir programda yapılmasını sağlayacak program çalışmasının tamamlanma oranını ifade etmektedir.						

Faaliyetler	Kaynak İhtiyacı (TL)		
	Bütçe	Bütçe Dışı	Toplam
1 Etkin Uygulamalar ile Sigortalı Tescil Süreçlerinin Hızlandırılması Faaliyeti	4.214.400	0	4.214.400
<b>Genel Toplam</b>	<b>4.214.400</b>	<b>0</b>	<b>4.214.400</b>

## FAALİYET MALİYETLERİ TABLOSU

<b>İdare Adı</b>	Sosyal Güvenlik Kurumu Başkanlığı
<b>Performans Hedefi</b>	Tescil İşlemlerini Hızlandırmak ve Kolaylaştırmak
<b>Faaliyet Adı</b>	Etkin Uygulamalar ile Sigortalı Tescil Süreçlerinin Hızlandırılması Faaliyeti
<b>Sorumlu Harcama Birimi veya Birimleri</b>	Emeklilik Hizmetleri Genel Müdürlüğü
<b>Açıklamalar</b>	<p>Faaliyet kapsamında;</p> <ul style="list-style-type: none"> <li>-Uluslararası İşgücü Genel Müdürlüğü tarafından; yabancı uyruklulara verilen çalışma izin belgelerinin, işverenlere tebliği tarihinin dijital ortamda Kurumumuza aktarılması sağlanarak, Entegre Tescil Programı içinde yabancı uyruklular için yapılacak işe giriş işlemlerinin, izin tebliğ tarihinden itibaren 30 gün içinde yapılıp yapılmadığının otokontrolünün sağlanması,</li> <li>-Aktif yanlış bordro kayıtlarında yer alan hatalı kayıtların doğru sicillere aktarılması yönünde çalışmalar yoğunlaştırılarak, sistemselsel olarak hatalı kayıt sayılarının en aşağı seviyeye çekilmesinin sağlanması,</li> <li>-Bölgesel taşra eğitimlerine ağırlık vererek uygulama birliğinin sağlanması,</li> <li>-2018 yılında işleme açılan Entegre Tescil Programı geliştirilerek daha etkin kullanımının sağlanması,</li> <li>-Kısmi süreli iş sözleşmesi ile çalışan sigortalıların çalışmadıkları dönemlere ilişkin borçlanma taleplerinin e- devlet üzerinden alınması,</li> <li>-4/1-(c) kapsamındaki sigortalıların tescil işlemlerinde yaşanan gecikmelerin önlenmesi amacıyla, HİTAP programı ile 4/c tescil programının tek ekranda birleşeceği yeni bir program yazılması, böylece tescil işlemlerinin süresinde yapılmasının ve tescile bağlı sigortalı işlemlerinin aksamadan yürütülmesinin sağlanması,</li> </ul> <p>Planlanmaktadır.</p>

EKONOMİK KOD		ÖDENEK
01	PERSONEL GİDERLERİ	3.377.160
02	SOSYAL GÜVENLİK KURUMLARINA DEVLET PRİMİ GİDERLERİ	563.520
03	MAL VE HİZMET ALIM GİDERLERİ	273.720
<b>Bütçe Kaynak İhtiyacı</b>		<b>4.214.400</b>
<b>Bütçe Dışı Kaynak</b>	Döner Sermaye	0
	Yurt İçi	0
	Yurt Dışı	0
<b>Bütçe Dışı Kaynak İhtiyacı</b>		<b>0</b>
<b>Toplam Kaynak İhtiyacı</b>		<b>4.214.400</b>

## PERFORMANS HEDEFİ 14: EMEKLİLİK HİZMETLERİNİ ETKİNLEŞTİRMEK

PERFORMANS HEDEFİ TABLOSU (PH-14)					
<b>İdare Adı</b>	SOSYAL GÜVENLİK KURUMU				
<b>Amaç</b>	Kaliteli Sosyal Sigortacılık Hizmeti Vererek Hizmet Alan Memnuniyetini Artırmak				
<b>Hedef</b>	Emeklilik Hizmetlerini Etkinleştirmek				
<b>Performans Hedefi</b>	Emeklilik Hizmetlerini Etkinleştirmek				
<b>Açıklama</b>	Kurumumuz tarafından sigortalı ve hak sahiplerine yaşlılık, ölüm, malullük ve işgöremezlik risklerine karşı aylık/gelir bağlanmakta ve gelir kayıplarına karşı bu kişilere koruma sağlanmaktadır. Söz konusu hizmetlerin hızlı ve güvenilir bir şekilde yerine getirilmesi ana hedeflerimiz arasındadır.				
Performans Göstergeleri		Ölçü Birimi	2017	2018	2019 (Hedef)
1	HİTAP kapsamında verilen eğitim sayısı	Adet	4	10	1
Performans göstergesi, Hizmet Takip Programı (HİTAP) kapsamında kamu kurum ve kuruluşları veya personele verilen eğitim sayısını ifade etmektedir.					
2	4/1-(a) kapsamında ortalama yaşlılık aylığı bağlama süresi	Gün	17,70	17,28	20
Performans göstergesinin hesabında sigortalının yaşlılık aylığı bağlanması için Kuruma başvurduğu tarih ile tarafına yaşlılık aylığı bağlandığı tarih arasında geçen süre esas alınmaktadır.					
3	4/1-(b) kapsamında ortalama yaşlılık aylığı bağlama süresi	Gün	14,63	15	20
Yaşlılık aylığı bağlama süresi; 4/1-(b) kapsamındaki sigortalılarımızın yaşlılık aylığı talebinde buldukları tarih ile tahsis işlemini gerçekleştirmekle görevli personelin aylık bağlama işlemini tamamladığı tarih arasında geçen süreyi ifade etmektedir.					
4	4/1-(c) kapsamında ortalama yaşlılık ve emeklilik aylığı bağlama süresi	Gün	19,05	11,16	14
Performans göstergesinin hesabında sigortalının emekli veya yaşlılık aylığı bağlanması için Kurumumuza başvurduğu tarih ile tarafına emekli veya yaşlılık aylığı bağlandığı tarih arasında geçen süre esas alınmaktadır.					
5	4/1-(c) kapsamında ortalama ölüm aylığı bağlama süresi	Gün	26,36	12,60	16
Performans göstergesinin hesabında sigortalının ölüm aylığı bağlanması için Kurumumuza başvurduğu tarih ile tarafına ölüm aylığı bağlandığı tarih arasında geçen süre esas alınmaktadır.					

Faaliyetler		Kaynak İhtiyacı (TL)		
		Bütçe	Bütçe Dışı	Toplam
1	Emeklilik Hizmetlerinin Etkinleştirilmesine Yönelik Çalışmalar Geliştirilmesi Faaliyeti	12.643.200	0	12.643.200
<b>Genel Toplam</b>		<b>12.643.200</b>	<b>0</b>	<b>12.643.200</b>

## FAALİYET MALİYETLERİ TABLOSU

<b>İdare Adı</b>	Sosyal Güvenlik Kurumu Başkanlığı
<b>Performans Hedefi</b>	Emeklilik Hizmetlerini Etkinleştirmek
<b>Faaliyet Adı</b>	Emeklilik Hizmetlerinin Etkinleştirilmesine Yönelik Çalışmalar Geliştirilmesi Faaliyeti
<b>Sorumlu Harcama Birimi veya Birimleri</b>	Emeklilik Hizmetleri Genel Müdürlüğü
<b>Açıklamalar</b>	<p>Faaliyet kapsamında;</p> <ul style="list-style-type: none"> <li>-5510 sayılı Kanununun 4/1-(a), 4/1-(b) ve 4/1-(c) bendi kapsamındaki sigortalıların emeklilik işlemlerine yönelik mevzuat ve sistem kullanımına ilişkin ilgili Kurum personeline eğitimler verilmesi,</li> <li>-Teknolojik gelişmelerden daha fazla yararlanılması ve çağın gereklerine uygun hizmet vermek amacıyla 4/1- (a), 4/1-(b) ve 4/1-(c) kapsamındaki sigortalılara yönelik aylık/gelir bağlama programlarında iyileştirmeler yapılması,</li> <li>-İkinci karar işlemleri Emeklilik Hizmetleri Genel Müdürlüğünce yürütülen 4/1-(a) kapsamındaki hak sahiplerine bağlanan ölüm aylığı dosyalarının sosyal güvenlik il müdürlüklerine devredilmesi ile aylık bağlama işlemlerinin daha hızlı, etkin ve yerinde yapılması sağlanarak aylık bağlama sürelerinin kısaltılması,</li> <li>-Aylık bağlama bilgilendirme yazılarının e-devlet üzerinden ilgililere ulaşmasının sağlanması,</li> <li>-4/1-(c) kapsamındaki sigortalıların emeklilik işlem sonuçlarının ve bilgilendirme yazılarının sigortalının emekli olduğu kuruma HİTAP programı üzerinden gönderiminin yapılması,</li> <li>-Güvenlik korucularının sosyal güvenlik hak ve yükümlülükleriyle ilgili olarak, seçilen 6 il ve bu illere komşu olan illerde bulunan kaymakamlık ve valilik personeli ile sosyal güvenlik il müdürlükleri personeline seminer düzenlenmesi,</li> <li>-e-devlet üzerinden alınan borçlanma başvurularının tahakkuklarının yine e-devlet üzerinden yapılarak bildirimini sağlanması yoluyla işlem sürecinin olabildiğince kısaltılması,</li> <li>-Sigortalı sayısı fazla olan bir kurumun HİTAP üzerinden yaptığı işlemlerin incelenerek eksikliklerin tespiti ve çözüm yollarının raporlanması,</li> <li>-4/1-(c) hizmeti bildirilen 1000 dosyanın incelenerek eksikliklerin raporlanması,</li> <li>-4/1-(a) ve 4/1-(b) kapsamında bağlanan yaşlılık aylığı dosyalarının incelenerek aylık bağlama işlemleri sırasında yapılan hatalı işlemler ile karşılaşılan sorunların tespitine ve iş süreçlerine yönelik rapor hazırlanması,</li> <li>-İl müdürlükleri tarafından düzenlenen "faizsiz konut kredisi", "TOKİ kampanya hak sahipliği" ile "vazife malullüğü" ve "ÖTV durum belgeleri"nin mevzuata ve belirlenen öncelik sıralamasına uygun tanzim edilip edilmediğinin seçilen 5 il müdürlüğünde kontrol edilmesi,</li> <li>-2018 yılı katılım öncesi yardım aracı (IPA) Kapsamında "Mesleki Rehabilitasyon Uygulaması"nın projelendirilmesi,</li> <li>-"Rehabilitasyon" Çalıştayı düzenlenmesi,</li> <li>-Belirlenecek 5 il müdürlüğünde 4/1-(b) kapsamında basamak intibakı işlemlerinin yerinde incelenmesi, basamak intibakı yapılan dosyalarda örneklem usulü ile dosya kontrolü yapılması ve basamak intibaklarına ilişkin sorunların tespitinin yapılması,</li> <li>-Vatandaş odaklı hizmete yönelik olarak kurumlar arası elektronik veri aktarımının yaygınlaştırılması,</li> <li>-Emeklilere yönelik projelerin hayata geçirilmesinin tüm paydaşlarla koordineli olarak sağlanması,</li> </ul> <p>Planlanmaktadır.</p>

EKONOMİK KOD		ÖDENEK
01	PERSONEL GİDERLERİ	10.131.480
02	SOSYAL GÜVENLİK KURUMLARINA DEVLET PRİMİ GİDERLERİ	1.690.560
03	MAL VE HİZMET ALIM GİDERLERİ	821.160
<b>Bütçe Kaynak İhtiyacı</b>		<b>12.643.200</b>
<b>Bütçe Dışı Kaynak</b>	Döner Sermaye	0
	Yurt İçi	0
	Yurt Dışı	0
<b>Bütçe Dışı Kaynak İhtiyacı</b>		<b>0</b>
<b>Toplam Kaynak İhtiyacı</b>		<b>12.643.200</b>

## PERFORMANS HEDEFİ 15: YURT DIŐI İŐ VE İŐLEMLERİNİ İYİLEŐTİRMEK

PERFORMANS HEDEFİ TABLOSU (PH-15)					
<b>İdare Adı</b>	SOSYAL GÜVENLİK KURUMU				
<b>Amaç</b>	Kaliteli Sosyal Sigortacılık Hizmeti Vererek Hizmet Alan Memnuniyetini Artırmak				
<b>Hedef</b>	Yurt DıŐı İŐ ve İŐlemlerini İyileŐtirmek				
<b>Performans Hedefi</b>	Yurt DıŐı İŐ ve İŐlemlerini İyileŐtirmek				
<b>Açıklama</b>	Yurt dıŐında yaŐayan Türk vatandaşlarının sosyal güvenlik haklarından yararlanmaları amacıyla diđer ülkelerle sosyal güvenlik sözleşmeleri imzalanmaktadır. Bu sözleşmelerle vatandaşlarımız, karŐı ülkenin mevzuatından kaynaklanan kısa ve uzun vadeli sigorta kollarına ilişkin sosyal güvenlik haklarını ülkemizde kullanmak imkânına sahip olabilmektedir. Ayrıca sosyal güvenlik sözleşmesi imzalanmıŐ ya da imzalanmamıŐ ülkelerde yaŐayan Türk vatandaşlarına, yurt dıŐında buldukları süreleri borçlanabilme imkânı verilerek sosyal güvenlik haklarından faydalanmaları sađlanmaktadır. Seçilen hedef bahse konu iş ve işlemlerin iyileŐtirilmesine katkı sađlayacaktır.				
<b>Performans Göstergeleri</b>		<b>Ölçü Birimi</b>	<b>2017</b>	<b>2018</b>	<b>2019 (Hedef)</b>
1	Yurt dıŐında yaŐayan vatandaşlarımızın bilgilendirilmesine yönelik yapılan çalıŐma sayısı ( <i>iletiŐim kanallarının kullanılması, iletiŐim materyallerinin hazırlanması vb.</i> )	Adet	5	2	1
Performans göstergesi, 3201 Sayılı Yurt DıŐında Bulunan Türk Vatandaşlarının Yurt DıŐında Geçen Sürelerinin Sosyal Güvenlikleri Bakımından Deđerlendirilmesi Hakkında Kanun ve bu Kanunun uygulamaları hakkında iletiŐim kanalları kullanmak ve iletiŐim materyalleri hazırlanmak suretiyle yurtdıŐında yaŐayan vatandaşlarımızın bilgilendirilmesine yönelik yapılan çalıŐma sayısını ifade etmektedir.					
2	Yapılan danıŐma günü sayısı	Adet	4	4	4
Performans göstergesi, sosyal güvenlik sözleşmesi imzalanmıŐ ülkelerdeki akit ülke sigorta vatandaşlarının akit ülke mevzuatları konusunda bilgilendirilmesi amacıyla gerçekteŐirilen danıŐma günü sayısını ifade etmektedir.					

Faaliyetler		Kaynak İhtiyacı (TL)		
		Bütçe	Bütçe DıŐı	Toplam
1	Yurt DıŐı İŐ ve İŐlemlerinin GeliŐtirilmesi Faaliyeti	2.458.400	0	2.458.400
<b>Genel Toplam</b>		<b>2.458.400</b>	<b>0</b>	<b>2.458.400</b>



## FAALİYET MALİYETLERİ TABLOSU

<b>İdare Adı</b>	Sosyal Güvenlik Kurumu Başkanlığı
<b>Performans Hedefi</b>	Yurt Dışı İş ve İşlemlerini İyileştirmek
<b>Faaliyet Adı</b>	Yurt Dışı İş ve İşlemlerinin Geliştirilmesi Faaliyeti
<b>Sorumlu Harcama Birimi veya Birimleri</b>	Emeklilik Hizmetleri Genel Müdürlüğü
<b>Açıklamalar</b>	<p>Program döneminde,</p> <p>-Yurt dışında yaşayan vatandaşlarımızın sosyal güvenliğe ilişkin bilgilendirilmesine yönelik radyo, televizyon ve broşür yoluyla bilgilendirme çalışmaları gerçekleştirilecektir.</p> <p>-Yeni sosyal güvenlik sözleşmesi imzalanmasına yönelik Portekiz ve Ukrayna ile görüşmelere başlanılmasına ilişkin çalışmalar başlatılacaktır.</p> <p>-Sosyal güvenlik sözleşmesi imzalanmış ülkelerdeki akit ülke vatandaşlarının sosyal güvenlik mevzuatları kapsamında bilgilendirilmesi amacıyla Almanya ve Hollanda ile danışma günlerinin gerçekleştirilmesi planlanmaktadır.</p> <p>-Mevcut sosyal güvenlik sözleşmelerinin gelişen sosyal güvenlik mevzuatı çerçevesinde yenilenmesi amacıyla Bakanlığımızın koordinasyonunda Fransa ile görüşmeler yapılacaktır.</p>

EKONOMİK KOD		ÖDENEK
01	PERSONEL GİDERLERİ	1.970.010
02	SOSYAL GÜVENLİK KURUMLARINA DEVLET PRİMİ GİDERLERİ	328.720
03	MAL VE HİZMET ALIM GİDERLERİ	159.670
<b>Bütçe Kaynak İhtiyacı</b>		<b>2.458.400</b>
<b>Bütçe Dışı Kaynak</b>	Döner Sermaye	0
	Yurt İçi	0
	Yurt Dışı	0
<b>Bütçe Dışı Kaynak İhtiyacı</b>		<b>0</b>
<b>Toplam Kaynak İhtiyacı</b>		<b>2.458.400</b>

## PERFORMANS HEDEFİ 16: KISA VADELİ SİGORTA HİZMETLERİNİ GELİŞTİRMEK

PERFORMANS HEDEFİ TABLOSU (PH-16)						
<b>İdare Adı</b>	SOSYAL GÜVENLİK KURUMU					
<b>Amaç</b>	Kaliteli Sosyal Sigortacılık Hizmeti Vererek Hizmet Alan Memnuniyetini Artırmak					
<b>Hedef</b>	Kısa Vadeli Sigorta Hizmetlerini Geliştirmek					
<b>Performans Hedefi</b>	Kısa Vadeli Sigorta Hizmetlerini Geliştirmek					
<b>Açıklama</b>	Sigortalıların iş kazası, meslek hastalıkları ya da hastalık ve analık nedeniyle çalışamaması durumunda herhangi bir gelir kaybı ya da sağlık yardımından mahrumiyet yaşamaması için kısa vadeli sigorta hizmetleri verilmektedir. Bu hizmetlerin geliştirilmesi, daha hızlı ve etkili bir biçimde sunulması hizmet alanların memnuniyetini artırmada önemli bir araçtır.					
<b>Performans Göstergeleri</b>			<b>Ölçü Birimi</b>	<b>2017</b>	<b>2018</b>	<b>2019 (Hedef)</b>
1	Geçici iş göremezlik ödeneklerine yönelik protokol imzalayan işyeri sayısındaki bir önceki yıla göre artış oranı (%)		Yüzde	-	-	10
Performans göstergesi ile mahsuplaşma protokolü imzalayan işyeri sayısının yıldan yıla artış oranını ölçmek ve bu oranı yükseltmek hedeflenmektedir.						

Faaliyetler		Kaynak İhtiyacı (TL)		
		Bütçe	Bütçe Dışı	Toplam
1	Kısa Vadeli Sigorta Hizmetlerinin Verimliliğinin Artırılması Faaliyeti	1.756.000	0	1.756.000
<b>Genel Toplam</b>		<b>1.756.000</b>	<b>0</b>	<b>1.756.000</b>

## FAALİYET MALİYETLERİ TABLOSU

<b>İdare Adı</b>	Sosyal Güvenlik Kurumu Başkanlığı
<b>Performans Hedefi</b>	Kısa Vadeli Sigorta Hizmetlerini Geliştirmek
<b>Faaliyet Adı</b>	Kısa Vadeli Sigorta Hizmetlerinin Verimliliğinin Artırılması Faaliyeti
<b>Sorumlu Harcama Birimi veya Birimleri</b>	Emeklilik Hizmetleri Genel Müdürlüğü
<b>Açıklamalar</b>	<p>Program döneminde;</p> <p>-4/1-(b) kapsamındaki sigortalıların e-Devlet üzerinden alınan çalışılmadığına dair bildirimlerinin e-ödenek programına entegrasyonunun sağlanması,</p> <p>-Emzirme ödeneğinin gelir ve aylık alanlara otomatik olarak ödenmesine yönelik program hazırlanması çalışmalarının yürütülmesi,</p> <p>-Seçilen 10 İl Müdürlüğünde en az 10'ar adet iş kazası dosyası incelenerek buna ilişkin rapor hazırlanması,</p> <p>-Manuel düzenlenmiş evrakların Sağlık Provizyon Aktivasyon Sistemi (SPAS) programında elektronik ortamda görüntülenebilmesinin sağlanmasına yönelik çalışmalar yapılması,</p> <p>-En az 1.000 adet ödenmiş veya ödenmeden arşive kaldırılmış istirahat raporları incelenerek sürece ilişkin rapor oluşturulması,</p> <p>-Mahsuplaşma programının tanıtımına yönelik faaliyetler yürütülmesi,</p> <p>Planlanmaktadır.</p>

EKONOMİK KOD		ÖDENEK
01	PERSONEL GİDERLERİ	1.407.150
02	SOSYAL GÜVENLİK KURUMLARINA DEVLET PRİMİ GİDERLERİ	234.800
03	MAL VE HİZMET ALIM GİDERLERİ	114.050
<b>Bütçe Kaynak İhtiyacı</b>		<b>1.756.000</b>
<b>Bütçe Dışı Kaynak</b>	Döner Sermaye	0
	Yurt İçi	0
	Yurt Dışı	0
<b>Bütçe Dışı Kaynak İhtiyacı</b>		<b>0</b>
<b>Toplam Kaynak İhtiyacı</b>		<b>1.756.000</b>

## PERFORMANS HEDEFİ 17: TAŞINMAZLARI ETKİN YÖNETMEK

PERFORMANS HEDEFİ TABLOSU (PH-17)						
<b>İdare Adı</b>	SOSYAL GÜVENLİK KURUMU					
<b>Amaç</b>	Kurumsal Yönetim Sistemini Geliştirmek					
<b>Hedef</b>	Taşınmazları Etkin Yönetmek					
<b>Performans Hedefi</b>	Taşınmazları Etkin Yönetmek					
<b>Açıklama</b>	Kaynakların etkili, ekonomik ve verimli kullanılması gerekliliği Kurum taşınmazlarının etkin yönetimini de gerekli kılmaktadır. Kurumumuz hizmet binalarının fiziki şartlarının iyileştirilmesi, personelin performansını olumlu etkilemesinin yanı sıra hizmet alanların memnuniyetini de artırmaktadır. Seçilen hedefin bu amaçlara katkıda bulunacağı öngörülmektedir.					
<b>Performans Göstergeleri</b>			<b>Ölçü Birimi</b>	<b>2017</b>	<b>2018</b>	<b>2019 (Hedef)</b>
1	Satışı gerçekleştirilen gayrimenkul sayısının satılması planlanan toplam gayrimenkul sayısına oranı		Yüzde	61	17	20
Performans göstergesi, program dönemi başında satılması planlanan gayrimenkul sayısının, dönem sonundaki satışı gerçekleştirilen toplam gayrimenkul sayısına oranlamasını ifade eder.						
2	Fiziki şartları yetersiz hizmet birimlerinin yenilenme oranı		Yüzde	29,50	21	20
Performans göstergesi, yıl içerisinde fiziki şartları yetersiz olduğu tespit edilen hizmet binaları adedinin, fiziki şartları iyileştirilen hizmet binaları adedine oranını ifade etmektedir.						

Faaliyetler		Kaynak İhtiyacı (TL)		
		Bütçe	Bütçe Dışı	Toplam
1	Taşınmazların Etkin Yönetimi ve Değerlendirilmesi Faaliyeti	109.506.600	0	109.506.600
<b>Genel Toplam</b>		<b>109.506.600</b>	<b>0</b>	<b>109.506.600</b>

## FAALİYET MALİYETLERİ TABLOSU

<b>İdare Adı</b>	Sosyal Güvenlik Kurumu Başkanlığı
<b>Performans Hedefi</b>	Taşınmazları Etkin Yönetmek
<b>Faaliyet Adı</b>	Taşınmazların Etkin Yönetimi ve Değerlendirilmesi Faaliyeti
<b>Sorumlu Harcama Birimi veya Birimleri</b>	İnşaat ve Emlak Daire Başkanlığı
<b>Açıklamalar</b>	Program döneminde, taşınmaz portföyünün daha iyi değerlendirilmesine yönelik yeniden yapılandırma çalışmaları ile prim borcuna karşılık alınan taşınmazların etkin bir şekilde değerlendirilmesine yönelik çalışmalar yapılması planlanmaktadır.

EKONOMİK KOD		ÖDENEK
01	PERSONEL GİDERLERİ	2.581.200
02	SOSYAL GÜVENLİK KURUMLARINA DEVLET PRİMİ GİDERLERİ	406.800
03	MAL VE HİZMET ALIM GİDERLERİ	1.860.600
06	SERMAYE GİDERLERİ	104.658.000
<b>Bütçe Kaynak İhtiyacı</b>		<b>109.506.600</b>
<b>Bütçe Dışı Kaynak</b>	Döner Sermaye	0
	Yurt İçi	0
	Yurt Dışı	0
<b>Bütçe Dışı Kaynak İhtiyacı</b>		<b>0</b>
<b>Toplam Kaynak İhtiyacı</b>		<b>109.506.600</b>

## PERFORMANS HEDEFİ 18: KURUMUN PERSONEL YÖNETİM KAPASİTESİNİ GELİŞTİRMEK

PERFORMANS HEDEFİ TABLOSU (PH-18)					
<b>İdare Adı</b>	SOSYAL GÜVENLİK KURUMU				
<b>Amaç</b>	Kurumsal Yönetim Sistemini Geliştirmek				
<b>Hedef</b>	Kurumun Personel Yönetim Kapasitesini Geliştirmek				
<b>Performans Hedefi</b>	Kurumun Personel Yönetim Kapasitesini Geliştirmek				
<b>Açıklama</b>	Kurumsal yönetim sisteminin en önemli unsurlarından biri de personel yönetimidir. Verimli iş sonuçları ve yüksek performans elde etmek için gerek personel yönetimine ilişkin bilişim alt yapısının gerekse kariyer imkanlarının geliştirilmesi önemsenmektedir. Seçilen hedefle Kurumun personel yönetim kapasitesinin geliştirilmesi amaçlanmaktadır.				
<b>Performans Göstergeleri</b>		<b>Ölçü Birimi</b>	<b>2017</b>	<b>2018</b>	<b>2019 (Hedef)</b>
1	Yeni/geliştirilen/entegre edilen yazılımların tamamlanma oranı (%)	Yüzde	-	5	10
Kurum personel uygulamaları sistemine ait modüller (kadro, özlük, terfi, atama, sınav vb.) birbirinden bağımsız olarak çalışmakta bu da uygulamada zaman ve emek kaybına neden olmakta ve oto kontrolü güçleştirmektedir. Performans göstergesi ile personel uygulamaları yazılımlarının daha verimli, ergonomik ve teknolojik gelişmelere göre yeniden dizaynı için gerekli çalışmaların başlatılarak daha etkin, verimli ve sistematik bir yazılım programı oluşturulabilmesi için tüm modüllerin geliştirilmesi ve birbiri ile entegre edilmesi hedeflenmektedir.					
2	İşlemlerin taşra birimlerine devredilme oranı (%)	Yüzde	-	0	5
Mevcut uygulamada taşra birimlerinde görevli tüm personele ilişkin işlemler Personel Dairesi Başkanlığı birimleri tarafından yürütülmektedir. Bazı işlemlerin yürütülmesinde zaman kaybının önüne geçebilmek adına, taşra birimleri tarafından etkin bir şekilde yürütülebilecek işlemlerin (emeklilik başvurusu gibi) sistemselsel alt yapı sağlandıktan ve mevzuata dair gerekli düzenlemeler tamamlandıktan sonra taşra birimleri personel servislerine devredilerek daha etkin ve verimli bir personel yönetim sistemi oluşturulması hedeflenmektedir.					
3	Yapılan görevde yükselme/unvan değişikliği sınavı sayısı	Adet	1	0	2
Performans göstergesi ile Kurumda çalışan personelin niteliğinin artırılması, moral ve motivasyonunun sağlanması, memnuniyet düzeyinin artırılarak Kurumdan ayrılmaların önüne geçilmesi amaçlanmıştır.					
4	Programlı teftiş ve incelemeye alınan birim sayısı	Adet	-	62	65
Performans göstergesi kapsamında, personel yönetim kapasitesini geliştirmek amacıyla, veri analiz çalışmaları da göz önüne alınarak, Kurumumuz merkez ve taşra teşkilâtı ile personelinin idarî, malî ve hukukî işlemleri hakkında teftiş ve inceleme yapılacaktır.					

Faaliyetler		Kaynak İhtiyacı (TL)		
		Bütçe	Bütçe Dışı	Toplam
1	Etkin Personel Yönetimi Faaliyeti	14.545.550	0	14.545.550
<b>Genel Toplam</b>		<b>14.545.550</b>	<b>0</b>	<b>14.545.550</b>

## FAALİYET MALİYETLERİ TABLOSU

<b>İdare Adı</b>	Sosyal Güvenlik Kurumu Başkanlığı
<b>Performans Hedefi</b>	Kurumun Personel Yönetim Kapasitesini Geliştirmek
<b>Faaliyet Adı</b>	Etkin Personel Yönetimi Faaliyeti
<b>Sorumlu Harcama Birimi veya Birimleri</b>	Personel Daire Başkanlığı, Rehberlik ve Teftiş Başkanlığı
<b>Açıklamalar</b>	<p>Kurumsal başarıya ulaşabilmenin yolu çalışanların Kuruma olan bağlılıklarının ve memnuniyet düzeylerinin artırılabilmesi için etkin ve verimli politikaların oluşturulması ve uygulanmasından geçmektedir. Bu kapsamda program döneminde;</p> <ul style="list-style-type: none"> <li>-Kurumumuz organizasyon yapısı ve görev dağılımı çerçevesinde giderek artan hizmetlerin aksamadan yürütülmesi amacıyla personel sayısının hizmet verilen kişi sayısına orantılı olarak artırılması,</li> <li>-Mevcut personel analizinin yapılarak nitelik ve nicelik bakımından eksikliklerin tespit edilmesi,</li> <li>-Personelin birimler arasında hizmet gerekleri de dikkate alınarak adil ve dengeli dağılımının yapılması,</li> <li>-İlerleme ve yükselmelerde objektif kriterler ve mesleki yeterliliğin esas alınmasına ilişkin düzenlemelerin iyileştirilmesi,</li> <li>-Bilişim hizmetlerinin kurumsal ihtiyaçları etkin, verimli ve güvenli bir şekilde karşılamasını sağlayacak şekilde geliştirilmesi,</li> <li>-Kullanılan personel uygulamaları yazılımlarının ve uygulanan mevzuatların değişen ve gelişen şartlara göre yeniden revize edilmesi, çalışmalarına devam edilecektir.</li> </ul> <p>Yine, kurumsal kapasitenin geliştirilmesine yönelik programlı birim teftişleri ve AB destekli proje hazırlık çalışmaları yürütülecektir.</p>

EKONOMİK KOD		ÖDENEK
01	PERSONEL GİDERLERİ	9.531.950
02	SOSYAL GÜVENLİK KURUMLARINA DEVLET PRİMİ GİDERLERİ	1.531.900
03	MAL VE HİZMET ALIM GİDERLERİ	2.133.700
06	SERMAYE GİDERLERİ	1.348.000
<b>Bütçe Kaynak İhtiyacı</b>		<b>14.545.550</b>
<b>Bütçe Dışı Kaynak</b>	Döner Sermaye	0
	Yurt İçi	0
	Yurt Dışı	0
<b>Bütçe Dışı Kaynak İhtiyacı</b>		<b>0</b>
<b>Toplam Kaynak İhtiyacı</b>		<b>14.545.550</b>

## PERFORMANS HEDEFİ 19: ÇALIŞANLARIN EĞİTİM MEMNUNİYETİNİ ARTIRMAK

PERFORMANS HEDEFİ TABLOSU (PH-19)					
<b>İdare Adı</b>	SOSYAL GÜVENLİK KURUMU				
<b>Amaç</b>	Kurumsal Yönetim Sistemini Geliştirmek				
<b>Hedef</b>	Çalışanların Eğitim Memnuniyetini Artırmak				
<b>Performans Hedefi</b>	Çalışanların Eğitim Memnuniyetini Artırmak				
<b>Açıklama</b>	Kurumsal kapasitenin artırılmasının, çalışanların gerek mevzuat gerek uygulama gerekse de kültürel donanımlarının artırılması ile mümkün olacağı değerlendirilmektedir. Çalışanların keyfiyetinin artırılmasında ise eğitimin büyük rolü bulunmaktadır. Eğitim beklentilerinin karşılanmasını teminen söz konusu hedef tercih edilmiştir.				
<b>Performans Göstergeleri</b>		<b>Ölçü Birimi</b>	<b>2017</b>	<b>2018</b>	<b>2019 (Hedef)</b>
1	Çalışan başına düşen eğitim saati	Oran	35	35	30
Performans göstergesinin hesabında Eğitim, Araştırma ve Geliştirme Merkezi Başkanlığına bildirilen eğitim saatinin kurum çalışan sayısına oranı esas alınmaktadır.					
2	Planlı eğitimlerin gerçekleştirilme oranı	Yüzde	77	73	85
Kurum merkez ve taşra teşkilatında çalışan personele ayrı ayrı veya bir arada verilmesi planlanan mevzuat, mesleki, teknik ve kişisel gelişim eğitimleri belirlenerek Hizmet İçi Eğitim Planı oluşturulmaktadır. Performans göstergesi, eğitim planında gerçekleştirilen eğitimlerin planlanan eğitimlere oranını ifade etmektedir.					
3	Eğitim anketlerinin memnuniyet ortalaması	Yüzde	77	76	82
Performans göstergesi, eğitim sonlarında eğitime katılanların değerlendirdikleri anketlerdeki memnuniyet ortalamasını ifade etmektedir.					
4	Yönetici eğitim memnuniyet anketlerinin memnuniyet ortalaması	Yüzde	-	-	70
Performans göstergesi, eğitime katılan personelin eğitim sonrasında bilgi ve beceri bakımından değişimleri konusunda değerlendirildikleri, yönetici memnuniyetini ölçmeyi hedefleyen anketlerin memnuniyet ortalamasını ifade etmektedir.					

Faaliyetler		Kaynak İhtiyacı (TL)		
		Bütçe	Bütçe Dışı	Toplam
1	Personel Eğitim Faaliyeti	2.975.700	0	2.975.700
<b>Genel Toplam</b>		<b>2.975.700</b>	<b>0</b>	<b>2.975.700</b>



## FAALİYET MALİYETLERİ TABLOSU

<b>İdare Adı</b>	Sosyal Güvenlik Kurumu Başkanlığı
<b>Performans Hedefi</b>	Çalışanların Eğitim Memnuniyetini Artırmak
<b>Faaliyet Adı</b>	Personel Eğitim Faaliyeti
<b>Sorumlu Harcama Birimi veya Birimleri</b>	Eğitim, Araştırma ve Geliştirme Merkezi Başkanlığı
<b>Açıklamalar</b>	<p>Personel eğitim faaliyeti kapsamında;</p> <p>-Kurum personeline içten veya dıştan hizmet satın alınması suretiyle kurum mevzuatına yönelik ya da bulunduğu görev itibariyle teknik konularda hizmet içi eğitim, seminer ve konferanslar düzenlenecektir.</p> <p>-Kurumsal kapasitesinin artırılmasına yönelik hizmet içi eğitim programı yapılacaktır.</p> <p>-Görevde yükselme sınavında başarılı olan personele alanına yönelik eğitim programı düzenlenecektir.</p> <p>-Kurum personeline yönelik hizmet içi eğitim planı hazırlama, uygulama ve değerlendirme çalışmaları yapılacaktır.</p> <p>-Üniversite ve araştırma enstitüleri ile iş birliği yaparak veya hizmet satın alınması suretiyle eğitim programları ve araştırma-geliştirme çalışmaları yapılacaktır.</p>

EKONOMİK KOD		ÖDENEK
01	PERSONEL GİDERLERİ	1.786.400
02	SOSYAL GÜVENLİK KURUMLARINA DEVLET PRİMİ GİDERLERİ	303.800
03	MAL VE HİZMET ALIM GİDERLERİ	885.500
<b>Bütçe Kaynak İhtiyacı</b>		<b>2.975.700</b>
<b>Bütçe Dışı Kaynak</b>	Döner Sermaye	0
	Yurt İçi	0
	Yurt Dışı	0
<b>Bütçe Dışı Kaynak İhtiyacı</b>		<b>0</b>
<b>Toplam Kaynak İhtiyacı</b>		<b>2.975.700</b>

## PERFORMANS HEDEFİ 20: HUKUK HİZMETLERİNİ ETKİLİ BİR ŞEKİLDE GERÇEKLEŞTİRMEK

PERFORMANS HEDEFİ TABLOSU (PH-20)						
<b>İdare Adı</b>	SOSYAL GÜVENLİK KURUMU					
<b>Amaç</b>	Kurumsal Yönetim Sistemini Geliştirmek					
<b>Hedef</b>	Hukuk Hizmetlerini Etkili Bir Şekilde Gerçekleştirmek					
<b>Performans Hedefi</b>	Hukuk Hizmetlerini Etkili Bir Şekilde Gerçekleştirmek					
<b>Açıklama</b>	Hukuk hizmetleri, iş ve işlemlerin hukuka ve mevzuata uygun gerçekleşmesinin sağlanması yönüyle Kurumun amaçlarına ulaşmasına yardımcı olması bakımından önemli bir role sahiptir. Kurumun menfaatlerini koruyucu ve anlaşmazlıkları önleyici hukuki tedbirlerin zamanında alınması hizmetlerin kalitesini artırmaktadır. Seçilen hedef ile etkili ve çözüm odaklı politikalar üretilerek hukuk hizmetlerinin geliştirilmesi amaçlanmaktadır.					
<b>Performans Göstergeleri</b>			<b>Ölçü Birimi</b>	<b>2017</b>	<b>2018</b>	<b>2019 (Hedef)</b>
1	Hukuk hizmetlerine yönelik yapılan eğitim ve çalıştay sayısı	Adet	-	-	2	
Performans göstergesi ile sosyal güvenlik hukukundaki yeniliklerin takip edilmesi, görüş teatisinde bulunulması, ortak çözüm yöntemlerinin belirlenmesi, uygulamada birliğin sağlanması ve gerekli motivasyonun sağlanması amaçlanmıştır. Performans göstergesi, bu kapsamda yapılan hukuk çalıştayını veya eğitim sayılarını ifade etmektedir.						
2	Ortak savunma stratejilerinin oluşturulmasına yönelik yapılan yerinde inceleme sayısı	Adet	-	-	1	
Performans göstergesi ile etkin izleme ve değerlendirme faaliyetleri yürütülerek taşra teşkilatı hukuk servislerinin yerinde incelenmesi, hukuk servislerinde dava ve icra takibinde karşılaşılan sorunların, farklı uygulamaların tespiti ve mevcut uygulamaların analizi yoluyla uygulamada standart birliği oluşturulması hedeflenmektedir.						

Faaliyetler		Kaynak İhtiyacı (TL)		
		Bütçe	Bütçe Dışı	Toplam
1	Hukuk Hizmetlerinde Uygulama Birliğinin Sağlanması ve Etkinliğin Artırılması Faaliyeti	3.555.500	0	3.555.500
<b>Genel Toplam</b>		<b>3.555.500</b>	<b>0</b>	<b>3.555.500</b>

## FAALİYET MALİYETLERİ TABLOSU

<b>İdare Adı</b>	Sosyal Güvenlik Kurumu Başkanlığı
<b>Performans Hedefi</b>	Hukuk Hizmetlerini Etkili Bir Şekilde Gerçekleştirmek
<b>Faaliyet Adı</b>	Hukuk Hizmetlerinde Uygulama Birliğinin Sağlanması ve Etkinliğin Artırılması Faaliyeti
<b>Sorumlu Harcama Birimi veya Birimleri</b>	Hukuk Müşavirliği
<b>Açıklamalar</b>	Faaliyet kapsamında, Hukuk Müşavirliğince oluşturulacak bir komisyon ile il müdürlükleri hukuk servisleri yerinde incelenerek yurt genelinde uygulama birliğinin sağlanması planlanmaktadır. Ayrıca Hukuk Müşavirliği ve il müdürlükleri hukuk servisleri personelinin katılımı ile sosyal güvenlik hukukundaki yeniliklerin takip edilmesi ve karşılaşılan sorunlara yönelik ortak çözüm yöntemlerinin belirlenmesine yönelik hukuk çalıştayları ve eğitimler yapılması planlanmaktadır.

EKONOMİK KOD		ÖDENEK
01	PERSONEL GİDERLERİ	2.883.500
02	SOSYAL GÜVENLİK KURUMLARINA DEVLET PRİMİ GİDERLERİ	470.000
03	MAL VE HİZMET ALIM GİDERLERİ	202.000
<b>Bütçe Kaynak İhtiyacı</b>		<b>3.555.500</b>
<b>Bütçe Dışı Kaynak</b>	Döner Sermaye	0
	Yurt İçi	0
	Yurt Dışı	0
<b>Bütçe Dışı Kaynak İhtiyacı</b>		<b>0</b>
<b>Toplam Kaynak İhtiyacı</b>		<b>3.555.500</b>

## PERFORMANS HEDEFİ 21: DIŞ İLİŞKİLERİ VE DIŞ MALİ KAYNAKLARDAN YARARLANMA İMKÂNLARINI GELİŞTİRMEK

PERFORMANS HEDEFİ TABLOSU (PH-21)					
<b>İdare Adı</b>	SOSYAL GÜVENLİK KURUMU				
<b>Amaç</b>	Kurumsal Yönetim Sistemini Geliştirmek				
<b>Hedef</b>	Dış İlişkileri ve Dış Mali Kaynaklardan Yararlanma İmkânlarını Geliştirmek				
<b>Performans Hedefi</b>	Dış İlişkileri ve Dış Mali Kaynaklardan Yararlanma İmkânlarını Geliştirmek				
<b>Açıklama</b>	Sosyal güvenlik alanında kazanılan tecrübe, bilgi birikimi ve deneyimlerin Avrupa Birliği, diğer bölge ülkeleri ve üye olduğumuz uluslararası örgütlerle (ISSA, ILO vb.) karşılıklı olarak paylaşılmasının sosyal güvenlik sistemimize katkı sağlayacağı ve sistemin etkinliğini artıracığı aşikârdır. Değişen dünya koşulları ve AB'ye üyelik hedefiyle uyumlu, uluslararası gelişmeleri ve bilgi toplumuna dönüşüm sürecini dikkate alan uluslararası ortak çalışmaların artırılması dış ilişkilerimizin güçlenmesi açısından son derece önemlidir. Öte yandan, Kurumumuz projelerinin finansman ihtiyacının karşılanmasında dış kredi kaynakları bir seçenek olarak kullanılmaktadır. Bu kaynaklar genellikle AB hibeleri ve Dünya Bankası (WB) kredileri gibi uluslararası kuruluşlardan sağlanan hibe ve fonlardır. Yine, dış kaynaklardan yararlanırken hibe alınan kuruluşun tecrübe ve birikimlerinden yararlanmak da söz konusu olmaktadır.				
<b>Performans Göstergeleri</b>		<b>Ölçü Birimi</b>	<b>2017</b>	<b>2018</b>	<b>2019 (Hedef)</b>
1	Uluslararası ve bölgesel örgütler ile ilgili gerçekleştirilen çalışma sayısı	Adet	-	4	4
Performans göstergesi; ILO, ISSA, AB, OECD gibi uluslararası ve bölgesel örgütler ile ilgili olarak raporlar (AB İlerleme Raporu, Avrupa Sosyal Güvenlik Kodu, Gözden Geçirilmiş Avrupa Sosyal Şartı, MISSCEO vb.), güncellemeler, anketler hazırlanması ve bu örgütlerle protokoller yapılması gibi çalışmaları ifade etmektedir.					
2	Ülkelerle gerçekleştirilen çalışma sayısı	Adet	-	16	20
Performans göstergesi, ülke heyetlerinin kabul edilmesi, ülkelerle toplantılar ve işbirliği protokolleri yapılması vb. çalışmaları ifade etmektedir.					
3	Yürütülmekte olan dış kaynaklı proje sayısı	Adet	-	0	3
Performans göstergesi, program döneminde Avrupa Birliği fonlarından veya diğer dış kaynaklı fonlardan faydalanarak hazırlanan ve uygulanan proje sayısını ifade etmektedir. Proje süreleri program dönemlerini aşabilmekte olduğundan daha önceki program dönemlerinde başlayıp yürütümüne devam edilen projeler de "yürütülen proje sayısı" hesabına dâhil edilecektir.					
4	Yararlanılan dış kaynak miktarı (milyon TL)	TL	98,6	1,035	91
Performans göstergesi, Avrupa Birliği fonlarından veya diğer dış kaynaklı fonlardan faydalanarak sosyal güvenlik alanında hazırlanan ve uygulanan projeler kapsamında kullanılan dış kaynak miktarını ifade etmektedir.					

Faaliyetler	Kaynak İhtiyacı (TL)		
	Bütçe	Bütçe Dışı	Toplam
1 Yabancı Ülkeler ve Uluslararası Örgütler ile İlişkilerin Geliştirilmesi ve Dış Kaynaklı Proje Yürütme Faaliyeti	80.685.450	0	80.685.450
<b>Genel Toplam</b>	<b>80.685.450</b>	<b>0</b>	<b>80.685.450</b>

## FAALİYET MALİYETLERİ TABLOSU

<b>İdare Adı</b>	Sosyal Güvenlik Kurumu Başkanlığı
<b>Performans Hedefi</b>	Dış İlişkileri ve Dış Mali Kaynaklardan Yararlanma İmkânlarını Geliştirmek
<b>Faaliyet Adı</b>	Yabancı Ülkeler ve Uluslararası Örgütler ile İlişkilerin Geliştirilmesi ve Dış Kaynaklı Proje Yürütme Faaliyeti
<b>Sorumlu Harcama Birimi veya Birimleri</b>	Strateji Geliştirme Başkanlığı
<b>Açıklamalar</b>	Faaliyet kapsamında uluslararası ve bölgesel örgütler ile ilgili olarak raporlar, güncellemeler, anketler hazırlanması, protokoller yapılması; ülke heyetlerinin kabul edilmesi, ülkelerle toplantılar ve işbirliği protokolleri yapılması planlanmaktadır. Ayrıca, Avrupa Birliği fonlarından ve diğer dış kaynaklı fonlardan faydalanarak projeler hazırlanması ve uygulamaya geçirilmesi hedeflenmektedir.

EKONOMİK KOD		ÖDENEK
01	PERSONEL GİDERLERİ	17.938.400
02	SOSYAL GÜVENLİK KURUMLARINA DEVLET PRİMİ GİDERLERİ	2.473.500
03	MAL VE HİZMET ALIM GİDERLERİ	43.301.550
06	SERMAYE GİDERLERİ	16.972.000
<b>Bütçe Kaynak İhtiyacı</b>		<b>80.685.450</b>
<b>Bütçe Dışı Kaynak</b>	Döner Sermaye	0
	Yurt İçi	0
	Yurt Dışı	0
<b>Bütçe Dışı Kaynak İhtiyacı</b>		<b>0</b>
<b>Toplam Kaynak İhtiyacı</b>		<b>80.685.450</b>

## PERFORMANS HEDEFİ 22: BİLGİ TEKNOLOJİSİ SİSTEMLERİNİ GELİŞTİRMEK

PERFORMANS HEDEFİ TABLOSU (PH-22)					
<b>İdare Adı</b>	SOSYAL GÜVENLİK KURUMU				
<b>Amaç</b>	Bilişim Altyapısını Geliştirmek				
<b>Hedef</b>	Bilgi Teknolojisi Sistemlerini Geliştirmek				
<b>Performans Hedefi</b>	Bilgi Teknolojisi Sistemlerini Geliştirmek				
<b>Açıklama</b>	Bilgi teknolojileri sistemlerinin geliştirilmesi, kurumsal yönetim sisteminin gelişmesine büyük katkı sağladığı gibi, hizmet kalitesini artırma yolunda da birçok kolaylık getirmektedir. Ayrıca, Kurumumuz yapmış olduğu iş ve işlemler açısından gerek diğer kurum/kuruluşlarla gerekse vatandaşla sürekli iletişim halindedir. Bilgi teknolojileri bu sürekli iletişimde kesintisiz ve kaliteli hizmet verebilmek için büyük önem taşımaktadır.				
<b>Performans Göstergeleri</b>		<b>Ölçü Birimi</b>	<b>2017</b>	<b>2018</b>	<b>2019 (Hedef)</b>
1	Sistemlerin (MEDULA, MOSİP vb.) kesintisiz hizmet verme oranı (%)	Yüzde	-	98	98
Performans göstergesi ile; Medula Hastane, Eczane, E-bildirge, Mosip, Güvence, Emektar, İşveren, Tahsis gibi uygulamaların güvenli, hızlı ve sürekli çalışmasını sağlamak amacıyla, veritabanları, mainframe, uygulama kaynaklı, network gibi bileşenlere bağlı olarak oluşabilecek hata/kesilme oranlarını en aza indirerek kesintisiz hizmet sunumu amaçlanmıştır.					
2	Bilişim sistemlerinin (Sunucular, veri tabanları, ağ ve güvenlik cihazları, uygulama sunucuları ve işletim sistemlerinin ) kritik altyapılarının stabil versiyon ve yama güncellemelerinin tamamlanması (%)	Yüzde	-	90	95
Bilişim sistemlerinin güncel olmayan versiyonları kullanılarak meydana gelebilecek güvenlik zaafiyetlerinin ortadan kalkmasını sağlamak amacıyla, yama yönetimi kapsamında tüm envanter taranmakta, sistemlerin versiyonları tespit edilerek eski versiyonlar var ise ilgisine bildirilip uygun versiyon güncelleme yapılması sağlanmakta ve güncellenme durumu takip edilmektedir. Performans göstergesi söz konusu çalışmaların tamamlanma oranını ifade etmektedir.					
3	Milli ve açık kaynak sistemlerinin desteklenmesi için çalışma yapılması	Tamamlanma Oranı	-	-	100
Performans göstergesi, Kurumumuzda hali hazırda Oracle Forms ve Cobol dilleri ile yazılmış ve lisans altında kullanılan yazılımların açık sistem kodlama dili olan javaya çevrilmesine yönelik yapılan çalışmaları ifade etmektedir.					
4	Elektronik Belge ve Arşiv Yönetim Sisteminin hayata geçirilme oranı	Tamamlanma Oranı	8,8	30	20
Performans göstergesi, elektronik belge ve arşiv yönetimi sisteminin hayata geçirilmesi kapsamında Kurumumuz birimlerinde taranmış evrak sayılarının, birimlerde taranacak olan evrak sayısına oranını ifade etmektedir.					

Faaliyetler		Kaynak İhtiyacı (TL)		
		Bütçe	Bütçe Dışı	Toplam
1	Bilişim Sistemlerinin Geliştirilmesi Faaliyeti	54.300.210	0	54.300.210
<b>Genel Toplam</b>		<b>54.300.210</b>	<b>0</b>	<b>54.300.210</b>

## FAALİYET MALİYETLERİ TABLOSU

<b>İdare Adı</b>	Sosyal Güvenlik Kurumu Başkanlığı
<b>Performans Hedefi</b>	Bilgi Teknolojisi Sistemlerini Geliştirmek
<b>Faaliyet Adı</b>	Bilişim Sistemlerinin Geliştirilmesi Faaliyeti
<b>Sorumlu Harcama Birimi veya Birimleri</b>	Hizmet Sunumu Genel Müdürlüğü
<b>Açıklamalar</b>	Faaliyet kapsamında; -Kurum siber güvenlik altyapısında lisansı biten ürünlerin güncellenmesi ile eksik olan SD-WAN cihazı ürünlerinin/lisanslarının temin edilmesi, -Veri merkezi ve merkez ve taşra birimlerinde siber güvenlik katmanının yaygınlaştırılması, -Bilişim sistemlerinin güncel olmayan versiyonları kullanılarak ortaya çıkabilecek güvenlik zafiyetlerinin ortadan kaldırılması, -Medula Hastane, Eczane, E-bildirge, Mosip, Güvence, Emektar, İşveren, Tahsis gibi uygulamaların güvenli, hızlı ve sürekli çalışmasını temin etmeye yönelik çalışmalar yapılması, -Değerli bilgi varlıklarını korumaya ve yönetmeye yardımcı olan, denetlenebilir uluslar arası bir standart olan ISO/IEC 27001 Bilgi Güvenliği Yönetim Sistemi (BGYS) Belgesinin alınması ve sürekliliğinin sağlanması, Planlanmaktadır.

EKONOMİK KOD		ÖDENEK
01	PERSONEL GİDERLERİ	7.806.570
02	SOSYAL GÜVENLİK KURUMLARINA DEVLET PRİMİ GİDERLERİ	1.375.640
03	MAL VE HİZMET ALIM GİDERLERİ	28.118.000
06	SERMAYE GİDERLERİ	17.000.000
<b>Bütçe Kaynak İhtiyacı</b>		<b>54.300.210</b>
<b>Bütçe Dışı Kaynak</b>	Döner Sermaye	0
	Yurt İçi	0
	Yurt Dışı	0
<b>Bütçe Dışı Kaynak İhtiyacı</b>		<b>0</b>
<b>Toplam Kaynak İhtiyacı</b>		<b>54.300.210</b>

## PERFORMANS HEDEFİ 23: BİLGİ TEKNOLOJİSİ UYGULAMALARINI GELİŞTİRMEK

PERFORMANS HEDEFİ TABLOSU (PH-23)						
<b>İdare Adı</b>	SOSYAL GÜVENLİK KURUMU					
<b>Amaç</b>	Bilişim Altyapısını Geliştirmek					
<b>Hedef</b>	Bilgi Teknolojisi Uygulamalarını Geliştirmek					
<b>Performans Hedefi</b>	Bilgi Teknolojisi Uygulamalarını Geliştirmek					
<b>Açıklama</b>	Sosyal Güvenlik Kurumu olarak nüfusun neredeyse tamamına hizmet vermenin yanı sıra sunulan hizmetlerin hemen hepsi bilgi teknolojisi uygulamaları ile gerçekleştirilmektedir. Bu nedenle sunulan hizmetlerin geliştirilmesi ve güvenliğinin sağlanması son derece önem arz etmektedir. Seçilen hedefin uygulamaların sorunsuz şekilde hizmet vermesine ve yeni beklenti veya gelişmeler dikkate alınarak geliştirilmesine katkıda bulunacağı öngörülmektedir.					
<b>Performans Göstergeleri</b>			<b>Ölçü Birimi</b>	<b>2017</b>	<b>2018</b>	<b>2019 (Hedef)</b>
1	e-Devlet platformuna dâhil edilen uygulama sayısı (adet/yıl)	Adet	70	127	2	
e-Devlet uygulamalarıyla devlet hizmetlerinin vatandaşa en kolay ve en etkin yoldan, kaliteli, hızlı, kesintisiz ve güvenli bir şekilde ulaştırılması hedeflenmektedir. Performans göstergesi; ilgili kurumların veya kişilerin Kurumumuzun sunduğu hizmetlere e-devlet platformu üzerinden ulaşmalarını sağlayan yeni uygulama sayısını ifade etmektedir. 2017 ve 2018 yılı değerleri ise toplam uygulama sayılarını göstermektedir.						
2	ISO 27001 Bilgi Güvenliği Yönetim Sisteminin kurulması, bağımsız denetçi firmalar tarafından denetlenerek sistemin belgelendirilmesi ve sürdürülmesi oranı (%)	Tamamlanma Oranı	-	100	100	
ISO/IEC 27001 Bilgi Güvenliği Yönetim Sistemi (BGYS) Belgesi değerli bilgi varlıklarını korumaya ve yönetmeye yardımcı olan, denetlenebilir uluslararası bir standarttır. Performans göstergesi söz konusu belgenin alınması ve sürekliliğinin sağlanması oranını ifade etmektedir.						
3	ALO 170 çağrı merkezine gelen taleplerin yanıtlanma oranı (%)	Yüzde	90	99	99	
Performans göstergesi, Aile, Çalışma ve Sosyal Hizmetler İletişim Merkezi ALO 170 numarasını arayan vatandaşlarımızın vatandaş temsilcisi tarafından cevaplanma oranını, başka bir ifadeyle çağrıların iletişim merkezince karşılanma oranını ifade etmektedir.						
4	SMS bilgilendirme sistemine yeni dahil edilen sigortalı sayısı (bin)	Adet	-	-	250	
Performans göstergesi, SMS Bilgilendirme Sistemi aracılığı ile Kurum hizmetlerinden yararlanan yeni sigortalı sayısını ifade etmektedir.						

Faaliyetler		Kaynak İhtiyacı (TL)		
		Bütçe	Bütçe Dışı	Toplam
1	Bilişim Uygulamalarını Geliştirme Faaliyeti	41.523.690	0	41.523.690
<b>Genel Toplam</b>		<b>41.523.690</b>	<b>0</b>	<b>41.523.690</b>



## FAALİYET MALİYETLERİ TABLOSU

<b>İdare Adı</b>	Sosyal Güvenlik Kurumu Başkanlığı
<b>Performans Hedefi</b>	Bilgi Teknolojisi Uygulamalarını Geliştirmek
<b>Faaliyet Adı</b>	Bilişim Uygulamalarını Geliştirme Faaliyeti
<b>Sorumlu Harcama Birimi veya Birimleri</b>	Hizmet Sunumu Genel Müdürlüğü
<b>Açıklamalar</b>	Faaliyet kapsamında; -Bilişim personelinin teknoloji alanındaki gelişmeler hakkında bilgilendirilmesi ve Kuruma entegrasyonun sağlanması, personelin eğitimle desteklenmesi, -SMS Bilgilendirme Sistemi kullanılmak suretiyle verilen hizmet konusunda bilgilendirilen paydaş sayısının artırılmasının sağlanması, -e-devlet üzerinde Kurumumuzun sunduğu hizmetlere kurumların ve bireylerin, ulaşmasını sağlayan uygulamaların sayısının artırılması, -Kurumumuzda hali hazırda oracle forms ve Cobol dilleri ile yazılmış ve lisans altında kullanılan yazılımların açık sistem kodlama dili olan javaya çevrilmesi çalışmalarının yapılması, -Kurumumuz birimlerinde taranmış evrak sayılarının artırılmasının sağlanması, Planlanmaktadır.

EKONOMİK KOD		ÖDENEK
01	PERSONEL GİDERLERİ	5.969.730
02	SOSYAL GÜVENLİK KURUMLARINA DEVLET PRİMİ GİDERLERİ	1.051.960
03	MAL VE HİZMET ALIM GİDERLERİ	21.502.000
06	SERMAYE GİDERLERİ	13.000.000
<b>Bütçe Kaynak İhtiyacı</b>		<b>41.523.690</b>
<b>Bütçe Dışı Kaynak</b>	Döner Sermaye	0
	Yurt İçi	0
	Yurt Dışı	0
<b>Bütçe Dışı Kaynak İhtiyacı</b>		<b>0</b>
<b>Toplam Kaynak İhtiyacı</b>		<b>41.523.690</b>

## PERFORMANS HEDEFİ 24: KURUMSAL İZLEME SİSTEMİNİ GÜÇLENDİRMEK

PERFORMANS HEDEFİ TABLOSU (PH-24)						
<b>İdare Adı</b>	SOSYAL GÜVENLİK KURUMU					
<b>Amaç</b>	Bilişim Altyapısını Geliştirmek					
<b>Hedef</b>	Kurumsal İzleme Sistemini Güçlendirmek					
<b>Performans Hedefi</b>	Kurumsal İzleme Sistemini Güçlendirmek					
<b>Açıklama</b>	Bilişim altyapısını geliştirmek amacı kapsamında kurumsal izleme, bir yanıyla sistemlerin güvenliğine yönelik izleme ve önleme tedbirlerini kapsamakta bir yönüyle de bilgi teknolojileri kullanılarak veri tabanından üretilen raporlamalar yoluyla denetime veya politika üretmeye katkı sağlamaktadır. Seçilen hedefle kurumsal izleme sisteminin güçlendirilmesi hedeflenmektedir.					
<b>Performans Göstergeleri</b>			<b>Ölçü Birimi</b>	<b>2017</b>	<b>2018</b>	<b>2019 (Hedef)</b>
1	Bilişim personeli başına düşen eğitim saati (saat/kişi)	Oran	11,75	23,2	27	
Performans göstergesi ile bilişim personelinin teknoloji alanındaki gelişmeler hakkında bilgilendirilmesi ve Kuruma entegrasyonlarının sağlanması, personelin eğitimle desteklenmesi ve eğitim yoluyla motivasyonlarının artırılması, dolayısıyla Kurum bilişim personelinin niteliğinin artırılması amaçlanmaktadır.						
2	Siber Güvenliğin uluslararası standartlara göre güncellenmesi ve güçlendirilmesi	Tamamlanma Oranı	-	100	100	
Dünyada giderek artan siber saldırılara karşı siber güvenlik ve bilgi güvenliği tedbirleri ulusal güvenlik açısından önem arz etmektedir. Performans göstergesi, Kurumumuz siber güvenlik altyapısında lisansı biten ürünlerin güncellenmesi ile eksik olan SD-WAN cihazı ürünlerinin/lisanslarının temin edilmesi, veri merkezi ve Sosyal Güvenlik Kurumu merkez ve taşra birimlerinde siber güvenlik katmanının yaygınlaştırılması çalışmalarını ifade etmektedir.						
3	Veri ambarından talep edilen raporların karşılanma oranı (%)	Yüzde	-	98	98	
Performans göstergesi ile verilerin daha hızlı raporlanması, kayıp kaçakların tespiti için altyapının oluşturulması, merkez ve taşra teşkilatlarınca istatistiki bilgiye daha çabuk ve kolay ulaşılabilmesi amaçlanmıştır. Bu kapsamda performans göstergesi, mevzuat birimlerinden gelen rapor taleplerinin sonuçlandırılıp sonuçlandırılmadığını ölçmektedir.						
4	Veri analiz çalışması yöntemiyle düzenlenen rapor sayısı	Adet	-	5	5	
Performans göstergesi kapsamında, Kurumun personel yönetim kapasitesinin geliştirilmesi amacıyla merkez ve taşra teşkilâtının iş ve işlemleri ile ilgili teftişe alınacak birimlerin belirlenmesine yönelik veri analiz çalışmaları yapılacaktır.						

Faaliyetler	Kaynak İhtiyacı (TL)		
	Bütçe	Bütçe Dışı	Toplam
1 Kurumsal İzleme ve Kontrol Sisteminin Güçlendirilmesi Faaliyeti	17.545.090	0	17.545.090
<b>Genel Toplam</b>	<b>17.545.090</b>	<b>0</b>	<b>17.545.090</b>

## FAALİYET MALİYETLERİ TABLOSU

<b>İdare Adı</b>	Sosyal Güvenlik Kurumu Başkanlığı
<b>Performans Hedefi</b>	Kurumsal İzleme Sistemini Güçlendirmek
<b>Faaliyet Adı</b>	Kurumsal İzleme ve Kontrol Sisteminin Güçlendirilmesi Faaliyeti
<b>Sorumlu Harcama Birimi veya Birimleri</b>	Hizmet Sunumu Genel Müdürlüğü, Rehberlik Ve Teftiş Başkanlığı
<b>Açıklamalar</b>	Faaliyet kapsamında; -Verilerin daha hızlı raporlanması, kayıp kaçakların tespiti için altyapının oluşturulması, -Merkez ve taşra teşkilatlarınca istatistiki bilgiye daha çabuk ve kolay ulaşılabilmesinin sağlanması, -Mevzuat birimlerinden gelen rapor taleplerinin etkin bir şekilde sonuçlandırılması, -Aile, Çalışma ve Sosyal Hizmetler İletişim Merkezi ALO170 numarasını arayan vatandaşlarımızın, iletişim merkezince çağrılarına yüksek oranda cevap verilmesine yönelik çalışmalar yapılması, Planlanmaktadır. Ayrıca Program döneminde, veri analiz çalışmaları göz önüne alınarak programlı birim teftişleri yapılacaktır.

EKONOMİK KOD		ÖDENEK
01	PERSONEL GİDERLERİ	7.536.330
02	SOSYAL GÜVENLİK KURUMLARINA DEVLET PRİMİ GİDERLERİ	1.105.760
03	MAL VE HİZMET ALIM GİDERLERİ	5.903.000
06	SERMAYE GİDERLERİ	3.000.000
<b>Bütçe Kaynak İhtiyacı</b>		<b>17.545.090</b>
<b>Bütçe Dışı Kaynak</b>	Döner Sermaye	0
	Yurt İçi	0
	Yurt Dışı	0
<b>Bütçe Dışı Kaynak İhtiyacı</b>		<b>0</b>
<b>Toplam Kaynak İhtiyacı</b>		<b>17.545.090</b>

## PERFORMANS HEDEFİ 25: BİLGİ TEKNOLOJİSİ ÇERÇEVESİNDE ANALİZLER YÜRÜTMEK

PERFORMANS HEDEFİ TABLOSU (PH-25)					
<b>İdare Adı</b>	SOSYAL GÜVENLİK KURUMU				
<b>Amaç</b>	Bilişim Altyapısını Geliştirmek				
<b>Hedef</b>	Bilgi Teknolojisi Çerçevesinde Analizler Yürütmek				
<b>Performans Hedefi</b>	Bilgi Teknolojisi Çerçevesinde Analizler Yürütmek				
<b>Açıklama</b>	Bilişim alt yapısının güçlendirilmesine yönelik sistem analizleri yürütmek, kapasite ve güvenlik yönünden önem arz etmektedir. Çeşitli senaryolar kullanılarak yürütülecek analiz faaliyetleri sistemlerin korunması ve geliştirilmesine katkıda bulunacaktır.				
Performans Göstergeleri		Ölçü Birimi	2017	2018	2019 (Hedef)
1	Yeni devreye alınacak uygulamaların yük ve performans analizlerinin yapılması (%)	Tamamlanma Oranı	-	100	100
Performans göstergesi ile yeni devreye alınacak uygulamaların gerçek ortamda yük altında çalışırken karşılaşılabileceği sorunların önceden tespit edilip gerçek ortamda çalışma öncesinde sorunların giderilmesi ve sonuca göre kaynak planlaması yapılması amaçlanmaktadır.					
2	Kurum web uygulamalarının statik ve dinamik kod analizlerinin yapılması	Tamamlanma Oranı	-	100	100
Web uygulamalarında kod analizleri yapılması önem arz etmektedir. Performans göstergesi, her uygulama güncellemesi öncesinde statik ve dinamik kod analizleri yapılmasını ifade etmektedir.					
3	Kurum veri merkezindeki sistemlerin zafiyet analizlerinin yapılması (adet)	Adet	-	-	2
Performans göstergesi ile Kurum bilişim envanterinin dışarıdan bir göz ile zafiyet ve penetrasyon testlerinin yaptırılarak siber güvenlik açıklarının tespit edilip giderilmesi amaçlanmıştır.					
4	Yazılım güncellemeleri öncesinde dinamik kod analizlerinin yapılması (%)	Tamamlanma Oranı	-	100	100
Performans göstergesi, internet üzerinden hizmet veren Kurum web uygulamalarının varsa güvenlik açıkları kullanılarak yapılabilecek suistimallerin engellenmesini sağlamayı amaçlanmaktadır.					
5	Suistimal, kayıp-kaçak tespitine yönelik; kurum içi paydaşlar ile analiz çalışmaları yapmak	Adet	-	-	3
Performans göstergesi kapsamında; sahte işyerlerinin tahmin edilmesi, tanyaya dayalı işlemlerin mükerrer faturalandırılması, vergi indirimi alınarak yurt dışı borçlanması ile emekli aylığı bağlatılması işlemlerine yönelik analiz çalışmaları yapılacaktır.					

Faaliyetler	Kaynak İhtiyacı (TL)		
	Bütçe	Bütçe Dışı	Toplam
1 Bilgi Teknolojileri Analiz Faaliyeti	86.241.510	0	86.241.510
<b>Genel Toplam</b>	<b>86.241.510</b>	<b>0</b>	<b>86.241.510</b>

## FAALİYET MALİYETLERİ TABLOSU

<b>İdare Adı</b>	Sosyal Güvenlik Kurumu Başkanlığı
<b>Performans Hedefi</b>	Bilgi Teknolojisi Çerçevesinde Analizler Yürütmek
<b>Faaliyet Adı</b>	Bilgi Teknolojileri Analiz Faaliyeti
<b>Sorumlu Harcama Birimi veya Birimleri</b>	Hizmet Sunumu Genel Müdürlüğü
<b>Açıklamalar</b>	Faaliyet kapsamında; -Yeni devreye alınacak uygulamaların gerçek ortamda yük altında sorunsuz çalışmasının sağlanması, -Kurumun bilişim envanterinin zaafiyet ve penetrasyon testlerinin yaptırılarak siber güvenlik açısından denetlenmesi, -Kurum uygulamalarının varsa güvenlik açıklarının tespit edilerek yapılabilecek suistimallerin engellenmesinin sağlanması, -İnternet üzerinden hizmet veren kurum web uygulamalarının varsa güvenlik açıkları tespit edilerek yapılabilecek suistimallerin engellenmesinin sağlanması, -Sahte işyerlerinin tahmin edilmesi, tanıya dayalı işlemlerin mükerrer faturalandırılması, vergi indirimini alıp yurt dışı borçlanması yapılarak emekli maaşı bağlananların analiz çalışmalarının yapılması, Planlanmaktadır.

EKONOMİK KOD		ÖDENEK
01	PERSONEL GİDERLERİ	12.398.670
02	SOSYAL GÜVENLİK KURUMLARINA DEVLET PRİMİ GİDERLERİ	2.184.840
03	MAL VE HİZMET ALIM GİDERLERİ	44.658.000
06	SERMAYE GİDERLERİ	27.000.000
<b>Bütçe Kaynak İhtiyacı</b>		<b>86.241.510</b>
<b>Bütçe Dışı Kaynak</b>	Döner Sermaye	0
	Yurt İçi	0
	Yurt Dışı	0
<b>Bütçe Dışı Kaynak İhtiyacı</b>		<b>0</b>
<b>Toplam Kaynak İhtiyacı</b>		<b>86.241.510</b>

## PERFORMANS HEDEFİ 26: İLETİŞİM KANALLARINI GELİŞTİRMEK

PERFORMANS HEDEFİ TABLOSU (PH-26)						
<b>İdare Adı</b>	SOSYAL GÜVENLİK KURUMU					
<b>Amaç</b>	Bilişim Altyapısını Geliştirmek					
<b>Hedef</b>	İletişim Kanallarını Geliştirmek					
<b>Performans Hedefi</b>	İletişim Kanallarını Geliştirmek					
<b>Açıklama</b>	Kalitenin ve verimliliğin en önemli unsurlarından biri olan iletişim, modern yönetim anlayışının vazgeçilmez bir aracıdır. Kurumumuz paydaşlarla iletişim içerisinde çalışarak stratejiler geliştiren, değişen koşullara çabuk uyum sağlayan, hizmet verdiği kesimi iş ve işlemleri hakkında hızlı ve kolay şekilde bilgilendiren bir yapıya kavuşmayı hedeflemektedir.					
<b>Performans Göstergeleri</b>			<b>Ölçü Birimi</b>	<b>2017</b>	<b>2018</b>	<b>2019 (Hedef)</b>
1	Web sitesinin ziyaret edilme sıklığı (milyon)		Adet	14	7	3,50
Performans göstergesi, google analytics web uygulaması üzerinden elde edilen verilere dayanılarak SGK web sitesinin bir yıllık toplam ziyaret edilme sıklığını (milyon) ifade etmektedir.						
2	SGK TV bünyesinde yayınlanacak program sayısı		Adet	194	212	100
Performans göstergesi, sosyal güvenlik mevzuatı ile ilgili olarak yıl içerisinde SGK TV bünyesinde hazırlanan/yayınlanan program sayısını ifade etmektedir.						

Faaliyetler		Kaynak İhtiyacı (TL)		
		Bütçe	Bütçe Dışı	Toplam
1	Kurumsal İletişim Yapısının Güçlendirilmesi Faaliyeti	611.400	0	611.400
<b>Genel Toplam</b>		<b>611.400</b>	<b>0</b>	<b>611.400</b>

## FAALİYET MALİYETLERİ TABLOSU

<b>İdare Adı</b>	Sosyal Güvenlik Kurumu Başkanlığı
<b>Performans Hedefi</b>	İletişim Kanallarını Geliştirmek
<b>Faaliyet Adı</b>	Kurumsal İletişim Yapısının Güçlendirilmesi Faaliyeti
<b>Sorumlu Harcama Birimi veya Birimleri</b>	Basın ve Halkla İlişkiler Müşavirliği
<b>Açıklamalar</b>	Program döneminde; -Sosyal Güvenlik bilincini geliştirmek amacıyla halkla ilişkiler ve sosyal sorumluluk faaliyetlerinde bulunulması, -Yazılı ve görsel basın yayınları ile kurumsal iletişimin çeşitlendirilerek güçlendirilmesi, -Kurum personeline yönelik halkla ilişkiler eğitimi verilmesi, -Kurum personelinin aidiyet duygusunu yükseltmek amacıyla etkinlikler düzenlenmesi, Planlanmaktadır.

EKONOMİK KOD		ÖDENEK
01	PERSONEL GİDERLERİ	121.200
02	SOSYAL GÜVENLİK KURUMLARINA DEVLET PRİMİ GİDERLERİ	23.700
03	MAL VE HİZMET ALIM GİDERLERİ	466.500
<b>Bütçe Kaynak İhtiyacı</b>		<b>611.400</b>
<b>Bütçe Dışı Kaynak</b>	Döner Sermaye	0
	Yurt İçi	0
	Yurt Dışı	0
<b>Bütçe Dışı Kaynak İhtiyacı</b>		<b>0</b>
<b>Toplam Kaynak İhtiyacı</b>		<b>611.400</b>

## **D. İDARENİN TOPLAM KAYNAK İHTİYACI**

Sosyal Güvenlik Kurumunun 2019 yılı için bütçe ödeneđi 462.314.519.000 TL olup, bunun 534.680.610 TL'sini performans hedeflerinin maliyet toplamı, 3.581.490.390 TL'sini genel yönetim giderleri ve 458.198.348.000 TL'sini hane halkına transfer edilecek kaynaklar oluřturmaktadır.



## İDARE PERFORMANS TABLOSU

Performans Hedefi	Faaliyet	Açıklama	Bütçe İçi		Bütçe Dışı		Toplam	
			TL	Pay (%)	TL	Pay (%)	TL	Pay (%)
1		<b>Cari Dönem Prim Tahakkukunu ve Tahsilatını Artırmak</b>	<b>3.157.600</b>	<b>0,0007</b>	<b>0</b>	<b>0,00</b>	<b>3.157.600</b>	<b>0,0007</b>
	1	Prim Tahakkuk ve Tahsilatının Artırılması Faaliyeti	3.157.600	0,0007	0	0,00	3.157.600	0,0007
2		<b>İcraya İntikal Eden Prim Alacaklarının Tahsilat Oranını Artırmak</b>	<b>1.616.500</b>	<b>0,0003</b>	<b>0</b>	<b>0,00</b>	<b>1.616.500</b>	<b>0,0003</b>
	2	Elektronik Ortamda Takip ve Tahsilatın Artırılması Faaliyeti	962.360	0,0002	0	0,00	962.360	0,0002
	3	İl Müdürlüklerinde İcra Servislerinin Etkinliğinin Artırılması Faaliyeti	654.140	0,0001	0	0,00	654.140	0,0001
3		<b>Uluslararası Gelişmeler ve Ulusal Plan-Programlar Çerçevesinde Sosyal Güvenliğe İlişkin Analizler/Araştırmalar Yürütmek</b>	<b>3.532.400</b>	<b>0,0008</b>	<b>0</b>	<b>0,00</b>	<b>3.532.400</b>	<b>0,0008</b>
	4	Sosyal Güvenlik Alanında Yapılan Teknik Analiz ve İnovasyon Faaliyeti	3.532.400	0,0008	0	0,00	3.532.400	0,0008
4		<b>Kayıt Dışı İstihdamın Önlenmesine Katkıda Bulunmak</b>	<b>25.215.230</b>	<b>0,0055</b>	<b>0</b>	<b>0,00</b>	<b>25.215.230</b>	<b>0,0055</b>
	5	Denetim ve Bilgilendirme Yoluyla Kayıt Dışı İstihdamın Önlenmesi Faaliyeti	25.215.230	0,0055	0	0,00	25.215.230	0,0055
5		<b>Güçlü Bir Denetim ve Kontrol Mekanizmasıyla Kayıtlı İstihdamın Artmasına Yönelik Çalışmalar Yapmak</b>	<b>8.827.500</b>	<b>0,0019</b>	<b>0</b>	<b>0,00</b>	<b>8.827.500</b>	<b>0,0019</b>
	6	Bilgi Teknolojileri ve Denetim Kapasitesinin Artırılması Yoluyla Denetim Etkinliğinin Artırılması Faaliyeti	8.827.500	0,0019	0	0,00	8.827.500	0,0019
6		<b>Sosyal Güvenlik ve Prim Ödeme Bilincini Artırmak</b>	<b>1.805.000</b>	<b>0,0004</b>	<b>0</b>	<b>0,00</b>	<b>1.805.000</b>	<b>0,0004</b>
	7	Sosyal Güvenlik Bilincini Artırmak Adına Dış Paydaşlarla Seminer/Çalıştay, Toplantı vb. Organizasyonların Düzenlenmesi Faaliyeti	1.805.000	0,0004	0	0,00	1.805.000	0,0004

## İDARE PERFORMANS TABLOSU

Performans Hedefi	Faaliyet	Açıklama	Bütçe İçi		Bütçe Dışı		Toplam	
			TL	Pay (%)	TL	Pay (%)	TL	Pay (%)
7		<b>Sosyal Güvenlik Alanında Farkındalık Oluşturmak</b>	<b>2.647.970</b>	<b>0,0006</b>	<b>0</b>	<b>0,00</b>	<b>2.647.970</b>	<b>0,0006</b>
	8	Sosyal Güvenlik Hak ve Yükümlülükleri Açısından Toplumun, İlgili Kurum ve Kuruluşların Her Türlü İletişim Aracı ile Bilgilendirilmesi ve Bilinçlendirilmesi Faaliyeti	2.647.970	0,0006	0	0,00	2.647.970	0,0006
8		<b>Eğitimde Sosyal Güvenlik Alanında Farkındalık Yaratmak</b>	<b>1.019.000</b>	<b>0,0002</b>	<b>0</b>	<b>0,00</b>	<b>1.019.000</b>	<b>0,0002</b>
	9	Eğitim Yoluyla Farkındalığın Artırılması Faaliyeti	1.019.000	0,0002	0	0,00	1.019.000	0,0002
9		<b>Koruyucu Önleyici Sağlık Hizmetlerinin Geliştirilmesine ve Yaygınlaştırılmasına Katkı Sağlamak</b>	<b>2.269.150</b>	<b>0,0005</b>	<b>0</b>	<b>0,00</b>	<b>2.269.150</b>	<b>0,0005</b>
	10	Koruyucu ve Önleyici Sağlık Hizmetlerinin Geliştirilmesi Faaliyeti	2.269.150	0,0005	0	0,00	2.269.150	0,0005
10		<b>Sağlık Hizmetlerinin Doğru Kullanılması Konusunda Toplum Bilinçlendirmek ve Farkındalığı Artırmak</b>	<b>2.722.980</b>	<b>0,0006</b>	<b>0</b>	<b>0,00</b>	<b>2.722.980</b>	<b>0,0006</b>
	11	Sağlık Hizmetleri Konusunda Kamuoyunun Bilinçlendirilmesi Faaliyeti	2.722.980	0,0006	0	0,00	2.722.980	0,0006
11		<b>Sağlık Giderlerinin Etkin Yönetimi İçin İzleme, Değerlendirme, Kontrol ve Denetim Sistemini Geliştirmek</b>	<b>36.597.340</b>	<b>0,0079</b>	<b>0</b>	<b>0,00</b>	<b>36.597.340</b>	<b>0,0079</b>
	12	Sağlık Hizmetlerinde İzleme, Değerlendirme, Kontrol ve Denetim Faaliyeti	36.597.340	0,0079	0	0,00	36.597.340	0,0079
12		<b>Sağlık Sigortacılığının Gelişimine Yönelik Politikalar Üretmek</b>	<b>12.707.240</b>	<b>0,0027</b>	<b>0</b>	<b>0,00</b>	<b>12.707.240</b>	<b>0,0027</b>
	13	Sağlık Sigortacılığını Geliştirme Faaliyeti	12.707.240	0,0027	0	0,00	12.707.240	0,0027
13		<b>Tescil İşlemlerini Hızlandırmak ve Kolaylaştırmak</b>	<b>4.214.400</b>	<b>0,0009</b>	<b>0</b>	<b>0,00</b>	<b>4.214.400</b>	<b>0,0009</b>
	14	Etkin Uygulamalar ile Sigortalı Tescil Süreçlerinin Hızlandırılması Faaliyeti	4.214.400	0,0009	0	0,00	4.214.400	0,0009

## İDARE PERFORMANS TABLOSU

Performans Hedefi	Faaliyet	Açıklama	Bütçe İçi		Bütçe Dışı		Toplam	
			TL	Pay (%)	TL	Pay (%)	TL	Pay (%)
14		<b>Emeklilik Hizmetlerini Etkinleştirmek</b>	<b>12.643.200</b>	<b>0,0027</b>	<b>0</b>	<b>0,00</b>	<b>12.643.200</b>	<b>0,0027</b>
	15	Emeklilik Hizmetlerinin Etkinleştirilmesine Yönelik Çalışmalar Geliştirilmesi Faaliyeti	12.643.200	0,0027	0	0,00	12.643.200	0,0027
15		<b>Yurt Dışı İş ve İşlemlerini İyileştirmek</b>	<b>2.458.400</b>	<b>0,0005</b>	<b>0</b>	<b>0,00</b>	<b>2.458.400</b>	<b>0,0005</b>
	16	Yurt Dışı İş ve İşlemlerinin Geliştirilmesi Faaliyeti	2.458.400	0,0005	0	0,00	2.458.400	0,0005
16		<b>Kısa Vadeli Sigorta Hizmetlerini Geliştirmek</b>	<b>1.756.000</b>	<b>0,0004</b>	<b>0</b>	<b>0,00</b>	<b>1.756.000</b>	<b>0,0004</b>
	17	Kısa Vadeli Sigorta Hizmetlerinin Verimliliğinin Artırılması Faaliyeti	1.756.000	0,0004	0	0,00	1.756.000	0,0004
17		<b>Taşınmazları Etkin Yönetmek</b>	<b>109.506.600</b>	<b>0,0237</b>	<b>0</b>	<b>0,00</b>	<b>109.506.600</b>	<b>0,0237</b>
	18	Taşınmazların Etkin Yönetimi ve Değerlendirilmesi Faaliyeti	109.506.600	0,0237	0	0,00	109.506.600	0,0237
18		<b>Kurumun Personel Yönetim Kapasitesini Geliştirmek</b>	<b>14.545.550</b>	<b>0,0031</b>	<b>0</b>	<b>0,00</b>	<b>14.545.550</b>	<b>0,0031</b>
	19	Etkin Personel Yönetimi Faaliyeti	14.545.550	0,0031	0	0,00	14.545.550	0,0031
19		<b>Çalışanların Eğitim Memnuniyetini Artırmak</b>	<b>2.975.700</b>	<b>0,0006</b>	<b>0</b>	<b>0,00</b>	<b>2.975.700</b>	<b>0,0006</b>
	20	Personel Eğitim Faaliyeti	2.975.700	0,0006	0	0,00	2.975.700	0,0006
20		<b>Hukuk Hizmetlerini Etkili Bir Şekilde Gerçekleştirmek</b>	<b>3.555.500</b>	<b>0,0008</b>	<b>0</b>	<b>0,00</b>	<b>3.555.500</b>	<b>0,0008</b>
	21	Hukuk Hizmetlerinde Uygulama Birliğinin Sağlanması ve Etkinliğin Artırılması Faaliyeti	3.555.500	0,0008	0	0,00	3.555.500	0,0008
21		<b>Dış İlişkileri ve Dış Mali Kaynaklardan Yararlanma İmkânlarını Geliştirmek</b>	<b>80.685.450</b>	<b>0,0175</b>	<b>0</b>	<b>0,00</b>	<b>80.685.450</b>	<b>0,0175</b>
	22	Yabancı Ülkeler ve Uluslararası Örgütler ile İlişkilerin Geliştirilmesi ve Dış Kaynaklı Proje Yürütme Faaliyeti	80.685.450	0,0175	0	0,00	80.685.450	0,0175

## İDARE PERFORMANS TABLOSU

Performans Hedefi	Faaliyet	Açıklama	Bütçe İçi		Bütçe Dışı		Toplam	
			TL	Pay (%)	TL	Pay (%)	TL	Pay (%)
22		<b>Bilgi Teknolojisi Sistemlerini Geliştirmek</b>	<b>54.300.210</b>	<b>0,0117</b>	<b>0</b>	<b>0,00</b>	<b>54.300.210</b>	<b>0,0117</b>
	23	Bilişim Sistemlerinin Geliştirilmesi Faaliyeti	54.300.210	0,0117	0	0,00	54.300.210	0,0117
23		<b>Bilgi Teknolojisi Uygulamalarını Geliştirmek</b>	<b>41.523.690</b>	<b>0,0090</b>	<b>0</b>	<b>0,00</b>	<b>41.523.690</b>	<b>0,0090</b>
	24	Bilişim Uygulamalarını Geliştirme Faaliyeti	41.523.690	0,0090	0	0,00	41.523.690	0,0090
24		<b>Kurumsal İzleme Sistemini Güçlendirmek</b>	<b>17.545.090</b>	<b>0,0038</b>	<b>0</b>	<b>0,00</b>	<b>17.545.090</b>	<b>0,0038</b>
	25	Kurumsal İzleme ve Kontrol Sisteminin Güçlendirilmesi Faaliyeti	17.545.090	0,0038	0	0,00	17.545.090	0,0038
25		<b>Bilgi Teknolojisi Çerçevesinde Analizler Yürütmek</b>	<b>86.241.510</b>	<b>0,0187</b>	<b>0</b>	<b>0,00</b>	<b>86.241.510</b>	<b>0,0187</b>
	26	Bilgi Teknolojileri Analiz Faaliyeti	86.241.510	0,0187	0	0,00	86.241.510	0,0187
26		<b>İletişim Kanallarını Geliştirmek</b>	<b>611.400</b>	<b>0,0001</b>	<b>0</b>	<b>0,00</b>	<b>611.400</b>	<b>0,0001</b>
	27	Kurumsal İletişim Yapısının Güçlendirilmesi Faaliyeti	611.400	0,0001	0	0,00	611.400	0,0001
<b>PERFORMANS HEDEFLERİ MALİYET TOPLAMI</b>			<b>534.680.610</b>	<b>0,12</b>	<b>0</b>	<b>0,00</b>	<b>534.680.610</b>	<b>0,12</b>
<b>GENEL YÖNETİM GİDERLERİ</b>			<b>3.581.490.390</b>	<b>0,77</b>	<b>0</b>	<b>0,00</b>	<b>3.581.490.390</b>	<b>0,77</b>
<b>TRANSFER EDİLECEK KAYNAKLAR</b>			<b>458.198.348.000</b>	<b>99,11</b>	<b>0</b>	<b>0,00</b>	<b>458.198.348.000</b>	<b>99,11</b>
<b>GENEL TOPLAM</b>			<b>462.314.519.000</b>	<b>100</b>	<b>0</b>	<b>100</b>	<b>462.314.519.000</b>	<b>100</b>

## TOPLAM KAYNAK İHTİYACI TABLOSU

	Ekonomik Kod	Faaliyet Maliyet Toplamı (TL)	Genel Yönetim Giderleri Toplamı (TL)	Transfer Edilecek Kaynaklar (TL)	Genel Toplam (TL)
Bütçe İçi	01 PERSONEL GİDERLERİ	161.484.160	2.100.947.840	0	2.262.432.000
	02 SOSYAL GÜVENLİK KURUMLARINA DEVLET PRİMİ GİDERLERİ	24.824.100	378.358.900	0	403.183.000
	03 MAL VE HİZMET ALIM GİDERLERİ	165.392.350	1.055.133.650	0	1.220.526.000
	04 FAİZ GİDERLERİ	0	50.000	0	50.000
	05 CARİ TRANSFERLER	0	0	458.198.348.000	458.198.348.000
	06 SERMAYE GİDERLERİ	182.980.000	47.000.000	0	229.980.000
	07 SERMAYE TRANSFERLERİ	0	0	0	0
	08 BORÇ VERME	0	0	0	0
	09 YEDEK ÖDENEK	0	0	0	0
	<b>Bütçe İçi Kaynak İhtiyacı Toplamı</b>		<b>534.680.610</b>	<b>3.581.490.390</b>	<b>458.198.348.000</b>
Bütçe Dışı	Diğer Yurt İçi	0	0	0	0
	Döner Sermaye	0	0	0	0
	Yurt Dışı	0	0	0	0
	<b>Bütçe Dışı Kaynak İhtiyacı Toplamı</b>	<b>0</b>	<b>0</b>	<b>0</b>	<b>0</b>
<b>TOPLAM KAYNAK İHTİYACI</b>		<b>534.680.610</b>	<b>3.581.490.390</b>	<b>458.198.348.000</b>	<b>462.314.519.000</b>

### III.EKLER

#### FAALİYETLERDEN SORUMLU HARCAMA BİRİMLERİNE İLİŞKİN TABLO

Tür	Sıra No	Performans ve Faaliyet Adı	Sorumlu Birimler
<b>Performans Hedefi</b>	<b>1</b>	<b>Cari Dönem Prim Tahakkukunu ve Tahsilatını Artırmak</b>	<b>Sigorta Primleri Genel Müdürlüğü</b>
Faaliyet	1	Prim Tahakkuk ve Tahsilatının Artırılması Faaliyeti	Sigorta Primleri Genel Müdürlüğü
<b>Performans Hedefi</b>	<b>2</b>	<b>İcraya İntikal Eden Prim Alacaklarının Tahsilat Oranını Artırmak</b>	<b>Sigorta Primleri Genel Müdürlüğü</b>
Faaliyet	2	Elektronik Ortamda Takip ve Tahsilatın Artırılması Faaliyeti	Sigorta Primleri Genel Müdürlüğü
Faaliyet	3	İl Müdürlüklerinde İcra Servislerinin Etkinliğinin Artırılması Faaliyeti	Sigorta Primleri Genel Müdürlüğü
<b>Performans Hedefi</b>	<b>3</b>	<b>Uluslararası Gelişmeler ve Ulusal Plan-Programlar Çerçevesinde Sosyal Güvenliğe İlişkin Analizler/Araştırmalar Yürütmek</b>	<b>Aktüerya ve Fon Yönetimi Daire Başkanlığı</b>
Faaliyet	4	Sosyal Güvenlik Alanında Yapılan Teknik Analiz ve İnovasyon Faaliyeti	Aktüerya ve Fon Yönetimi Daire Başkanlığı
<b>Performans Hedefi</b>	<b>4</b>	<b>Kayıt Dışı İstihdamın Önlenmesine Katkıda Bulunmak</b>	<b>Rehberlik ve Teftiş Başkanlığı, Sigorta Primleri Genel Müdürlüğü</b>
Faaliyet	5	Denetim ve Bilgilendirme Yoluyla Kayıt Dışı İstihdamın Önlenmesi Faaliyeti	Rehberlik ve Teftiş Başkanlığı, Sigorta Primleri Genel Müdürlüğü
<b>Performans Hedefi</b>	<b>5</b>	<b>Güçlü Bir Denetim ve Kontrol Mekanizmasıyla Kayıtlı İstihdamın Artmasına Yönelik Çalışmalar Yapmak</b>	<b>Rehberlik ve Teftiş Başkanlığı, Sigorta Primleri Genel Müdürlüğü</b>
Faaliyet	6	Bilgi Teknolojileri ve Denetim Kapasitesinin Artırılması Yoluyla Denetim Etkinliğinin Artırılması Faaliyeti	Rehberlik ve Teftiş Başkanlığı, Sigorta Primleri Genel Müdürlüğü

## FAALİYETLERDEN SORUMLU HARCAMA BİRİMLERİ TABLOSU

Tür	Sıra No	Performans ve Faaliyet Adı	Sorumlu Birimler
Performans Hedefi	6	Sosyal Güvenlik ve Prim Ödeme Bilincini Artırmak	Sigorta Primleri Genel Müdürlüğü
Faaliyet	7	Sosyal Güvenlik Bilincini Artırmak Adına Dış Paydaşlarla Seminer/Çalıştay, Toplantı vb. Organizasyonların Düzenlenmesi Faaliyeti	Sigorta Primleri Genel Müdürlüğü
Performans Hedefi	7	Sosyal Güvenlik Alanında Farkındalık Oluşturmak	Basın ve Halkla İlişkiler Müşavirliği, Sigorta Primleri Genel Müdürlüğü
Faaliyet	8	Sosyal Güvenlik Hak ve Yükümlülükleri Açısından Toplumun, İlgili Kurum ve Kuruluşların Her Türlü İletişim Aracı İle Bilgilendirilmesi ve Bilinçlendirilmesi Faaliyeti	Basın ve Halkla İlişkiler Müşavirliği, Sigorta Primleri Genel Müdürlüğü
Performans Hedefi	8	Eğitimde Sosyal Güvenlik Alanında Farkındalık Yaratmak	Basın ve Halkla İlişkiler Müşavirliği
Faaliyet	9	Eğitim Yoluyla Farkındalığın Artırılması Faaliyeti	Basın ve Halkla İlişkiler Müşavirliği
Performans Hedefi	9	Koruyucu Önleyici Sağlık Hizmetlerinin Geliştirilmesine ve Yaygınlaştırılmasına Katkı Sağlamak	Genel Sağlık Sigortası Genel Müdürlüğü
Faaliyet	10	Koruyucu ve Önleyici Sağlık Hizmetlerinin Geliştirilmesi Faaliyeti	Genel Sağlık Sigortası Genel Müdürlüğü
Performans Hedefi	10	Sağlık Hizmetlerinin Doğru Kullanılması Konusunda Toplum Bilinçlendirmek ve Farkındalığı Artırmak	Genel Sağlık Sigortası Genel Müdürlüğü
Faaliyet	11	Sağlık Hizmetleri Konusunda Kamuoyunun Bilinçlendirilmesi Faaliyeti	Genel Sağlık Sigortası Genel Müdürlüğü
Performans Hedefi	11	Sağlık Giderlerinin Etkin Yönetimi İçin İzleme, Değerlendirme, Kontrol ve Denetim Sistemini Geliştirmek	Genel Sağlık Sigortası Genel Müdürlüğü, Rehberlik ve Teftiş Başkanlığı
Faaliyet	12	Sağlık Hizmetlerinde İzleme, Değerlendirme, Kontrol ve Denetim Faaliyeti	Genel Sağlık Sigortası Genel Müdürlüğü, Rehberlik ve Teftiş Başkanlığı

## FAALİYETLERDEN SORUMLU HARCAMA BİRİMLERİ TABLOSU

Tür	Sıra No	Performans ve Faaliyet Adı	Sorumlu Birimler
<b>Performans Hedefi</b>	<b>12</b>	<b>Sağlık Sigortacılığının Gelişimine Yönelik Politikalar Üretmek</b>	<b>Genel Sağlık Sigortası Genel Müdürlüğü</b>
Faaliyet	13	Sağlık Sigortacılığını Geliştirme Faaliyeti	Genel Sağlık Sigortası Genel Müdürlüğü
<b>Performans Hedefi</b>	<b>13</b>	<b>Tescil İşlemlerini Hızlandırmak ve Kolaylaştırmak</b>	<b>Emeklilik Hizmetleri Genel Müdürlüğü</b>
Faaliyet	14	Etkin Uygulamalar ile Sigortalı Tescil Süreçlerinin Hızlandırılması Faaliyeti	Emeklilik Hizmetleri Genel Müdürlüğü
<b>Performans Hedefi</b>	<b>14</b>	<b>Emeklilik Hizmetlerini Etkinleştirmek</b>	<b>Emeklilik Hizmetleri Genel Müdürlüğü</b>
Faaliyet	15	Emeklilik Hizmetlerinin Etkinleştirilmesine Yönelik Çalışmalar Geliştirilmesi Faaliyeti	Emeklilik Hizmetleri Genel Müdürlüğü
<b>Performans Hedefi</b>	<b>15</b>	<b>Yurt Dışı İş ve İşlemlerini İyileştirmek</b>	<b>Emeklilik Hizmetleri Genel Müdürlüğü</b>
Faaliyet	16	Yurt Dışı İş ve İşlemlerinin Geliştirilmesi Faaliyeti	Emeklilik Hizmetleri Genel Müdürlüğü
<b>Performans Hedefi</b>	<b>16</b>	<b>Kısa Vadeli Sigorta Hizmetlerini Geliştirmek</b>	<b>Emeklilik Hizmetleri Genel Müdürlüğü</b>
Faaliyet	17	Kısa Vadeli Sigorta Hizmetlerinin Verimliliğinin Artırılması Faaliyeti	Emeklilik Hizmetleri Genel Müdürlüğü
<b>Performans Hedefi</b>	<b>17</b>	<b>Taşınmazları Etkin Yönetmek</b>	<b>İnşaat ve Emlak Daire Başkanlığı</b>
Faaliyet	18	Taşınmazların Etkin Yönetimi ve Değerlendirilmesi Faaliyeti	İnşaat ve Emlak Daire Başkanlığı



## FAALİYETLERDEN SORUMLU HARCAMA BİRİMLERİ TABLOSU

Tür	Sıra No	Performans ve Faaliyet Adı	Sorumlu Birimler
<b>Performans Hedefi</b>	<b>18</b>	<b>Kurumun Personel Yönetim Kapasitesini Geliştirmek</b>	<b>Personel Daire Başkanlığı, Rehberlik ve Teftiş Başkanlığı</b>
Faaliyet	19	Etkin Personel Yönetimi Faaliyeti	Personel Daire Başkanlığı, Rehberlik ve Teftiş Başkanlığı
<b>Performans Hedefi</b>	<b>19</b>	<b>Çalışanların Eğitim Memnuniyetini Artırmak</b>	<b>Eğitim, Araştırma ve Geliştirme Merkezi Başkanlığı</b>
Faaliyet	20	Personel Eğitim Faaliyeti	Eğitim, Araştırma ve Geliştirme Merkezi Başkanlığı
<b>Performans Hedefi</b>	<b>20</b>	<b>Hukuk Hizmetlerini Etkili Bir Şekilde Gerçekleştirmek</b>	<b>Hukuk Müşavirliği</b>
Faaliyet	21	Hukuk Hizmetlerinde Uygulama Birliğinin Sağlanması ve Etkinliğin Artırılması Faaliyeti	Hukuk Müşavirliği
<b>Performans Hedefi</b>	<b>21</b>	<b>Dış İlişkileri ve Dış Mali Kaynaklardan Yararlanma İmkânlarını Geliştirmek</b>	<b>Strateji Geliştirme Başkanlığı</b>
Faaliyet	22	Yabancı Ülkeler ve Uluslararası Örgütler ile İlişkilerin Geliştirilmesi ve Dış Kaynaklı Proje Yürütme Faaliyeti	Strateji Geliştirme Başkanlığı
<b>Performans Hedefi</b>	<b>22</b>	<b>Bilgi Teknolojisi Sistemlerini Geliştirmek</b>	<b>Hizmet Sunumu Genel Müdürlüğü</b>
Faaliyet	23	Bilişim Sistemlerinin Geliştirilmesi Faaliyeti	Hizmet Sunumu Genel Müdürlüğü

## FAALİYETLERDEN SORUMLU HARCAMA BİRİMLERİ TABLOSU

Tür	Sıra No	Performans ve Faaliyet Adı	Sorumlu Birimler
<b>Performans Hedefi</b>	<b>23</b>	<b>Bilgi Teknolojisi Uygulamalarını Geliştirmek</b>	<b>Hizmet Sunumu Genel Müdürlüğü</b>
Faaliyet	24	Bilişim Uygulamalarını Geliştirme Faaliyeti	Hizmet Sunumu Genel Müdürlüğü
<b>Performans Hedefi</b>	<b>24</b>	<b>Kurumsal İzleme Sistemini Güçlendirmek</b>	<b>Hizmet Sunumu Genel Müdürlüğü, Rehberlik ve Teftiş Başkanlığı</b>
Faaliyet	25	Kurumsal İzleme ve Kontrol Sisteminin Güçlendirilmesi Faaliyeti	Hizmet Sunumu Genel Müdürlüğü, Rehberlik ve Teftiş Başkanlığı
<b>Performans Hedefi</b>	<b>25</b>	<b>Bilgi Teknolojisi Çerçevesinde Analizler Yürütmek</b>	<b>Hizmet Sunumu Genel Müdürlüğü</b>
Faaliyet	26	Bilgi Teknolojileri Analiz Faaliyeti	Hizmet Sunumu Genel Müdürlüğü
<b>Performans Hedefi</b>	<b>26</b>	<b>İletişim Kanallarını Geliştirmek</b>	<b>Basın ve Halkla İlişkiler Müşavirliği</b>
Faaliyet	27	Kurumsal İletişim Yapısının Güçlendirilmesi Faaliyeti	Basın ve Halkla İlişkiler Müşavirliği

SOSYAL GÜVENLİK KURUMU  
Strateji Geliştirme Başkanlığı  
Bütçe Daire Başkanlığı  
Ziyabey Caddesi No:6 Balgat/ANKARA  
[www.sgk.gov.tr](http://www.sgk.gov.tr)